

ROMÁNIA
VIDÉKPOLITIKÁJA
FELÜL- ÉS ALULNÉZETBŐL

Vincze Mária

AZ ELEKTRONIKUS VÁLTOZAT A MŰ KÉZIRATÁT TARTALMAZZA

Pécs, 2005

Pécsi Tudományegyetem
Közgazdaság-tudományi Kara

Regionális Politika és Gazdaságtan Doktori Iskola

HABILITÁCIÓS ELŐADÁSOK

6.

A 2004. november 4-én a Pécsi Tudományegyetemen tartott
díszdoktori székfoglaló előadás szerkesztett változata

ROMÁNIA
VIDÉKPOLITIKÁJA
FELÜL- ÉS ALULNÉZETBŐL

Vincze Mária

Pécs, 2005

- © Pécsi Tudományegyetem
Közgazdaság-tudományi Kar
Pécs, Rákóczi út 80.
© Vincze Mária

Sorozatszerkesztő
Horváth Gyula

ISSN 1587-6217
ISBN 963 642 041 6

A szedés és a tördelés az MTA Regionális
Kutatások Központjának a munkája
Műszaki szerkesztő: Frick Dorottya
Nyomta és kötötte a Sümegi Nyomdaipari,
Kereskedelmi és Szolgáltató Kft. Pécs

Tartalom

1.	A vidékpolitika elméleti megközelítése	7
1.1.	Vidéki térség és vidéki település	7
1.1.1.	Vidékfogalom a fejlett világban	7
1.1.2.	A vidék fogalma Romániában	9
1.2.	A vidékfejlesztés kérdésköre	10
1.2.1.	Növekedés és/vagy fejlesztés	10
1.2.2.	Vidékfejlesztési stratégiák	10
1.3.	A vidéki helyzetfeltárás módszerei	14
1.3.1.	Statisztikai mutatórendszerek	14
1.3.2.	Kérdőívezés, interjúk	17
1.3.3.	A SWOT-analízis módszere	18
1.3.4.	A stratégiai program kidolgozása	20
1.4.	A vidékfejlesztés és a területfejlesztés viszonya	21
1.5.	A vidékfejlesztés és a mezőgazdaság közötti kapcsolat	24
1.6.	Az Európai Unió új vidékfejlesztési politikája	27
2.	Romániai vidéki helyzetkép	32
2.1.	A romániai vidék felülnézetből	32
2.2.	A romániai vidék alulnézetből	41
2.2.1.	A bánffyhungyadi kistérség	42
2.2.2.	A kászoni kistérség vállalkozásai	48
3.	Az EU-alapok hatása a romániai vidékgazdaságra	53
3.1.	A romániai vidékfejlesztés célkitűzései	53
3.2.	Az európai alapok hatásának becslése	54
	<i>Irodalom</i>	58
	<i>Angol nyelvű összefoglaló</i>	60
	<i>A szerző</i>	61

1. A vidékpolitika elméleti megközelítése

1.1. Vidéki térség és vidéki település

1.1.1. Vidékfogalom a fejlett világban

Értekezésünket rövid fogalmi tisztázással kezdjük. Előbb a fejlett országokban (OECD) és ezen belül az Európai Unióban elfogadott meghatározásokat nézzük át, majd rátérünk a romániai vonatkozásokra.

Tisztázzuk előbb a *vidéki település* fogalmát. Az OECD egyetlen mutatószámot használ a vidéki és a városi település megkülönböztetésére, mégpedig az egy négyzetkilométerre jutó lakosok számát. Vidéki településnek tekinti azt, ahol a népsűrűség kisebb, mint 150 lakos négyzetkilométerenként. Az EU szintjén a népsűrűség $115/\text{km}^2$, így az Európai Unió $100 \text{ fő}/\text{km}^2$ -t használ kritériumként.

Magyarországon azt a települést tekintik vidékinek, amely városi státussal nem rendelkezik, vagy rendelkezik ugyan városi státussal, de lakónépessége 10 ezer főnél kevesebb.

A következőkben a rurális vagy vidéki térség fogalmát tisztázzuk.

Az Európa Tanács által elfogadott Vidéki Térségek Európai Kartája a következő meghatározást adja: A *vidéki térség* olyan szárazföldet, belső vagy tengerparti területet jelent, amely a kisvárosokat és a falvakat is magában foglalja, és a terület nagy részét a következő célokra használják:

- mezőgazdaság, erdészet, akvakultúra és halászat;
- a vidéken élők gazdasági és kulturális tevékenységei (kézművesség, ipar, szolgáltatások stb.);
- nem városi jellegű üdülési és pihenési (vagy természetvédelmi), továbbá más célokat (pl. lakóterületek) szolgáló funkciók.

A vidéki térség mezőgazdasági és nem mezőgazdasági részei olyan egységes egésznek alkotnak, amely különbözik a városi területektől, ahol a lakosság nagyfokú koncentrációja jellemző.

A vidéki térségek alapvető funkciói a következők: gazdasági, ökológiai, társadalmi-kulturális.

1. A *gazdasági funkció* a mező- és erdőgazdálkodást, a halászatot, a természeti erőforrások fenntartható hasznosítását, a falusi turizmust és a térségben található termelő és szolgáltató szervezetek működését jelenti.

2. Az *ökológiai funkció* az egészséges élet természeti alapjainak (föld, víz, levegő), a tájak sokszínűségének, a tájjellegnek a megőrzését, a biológiai sokszínűség megóvását, az ökológiai rendszerek védelmét jelenti.

3. A *társadalmi-kulturális funkció* a vidéki életformához kapcsolódó hagyományos közösségi és kulturális értékek megtartását, a falusi közösségekben megtestesülő értékek megőrzését jelenti.

Az OECD által elfogadott meghatározás szerint valamely térség besorolása attól függ, hogy milyen arányban élnek falvakban, illetve városokban az illető térség lakói.

- *Többségében (alapvetően) vidéki régió* az, ahol a lakosság több mint 50%-a községekben, falvakban él.
- *Meghatározóan (jellemzően) vidéki régió* az, ahol a lakosság 15–50% közötti arányban él falun.
- *Többségében (alapvetően) városi régió* az, ahol a lakoságnak kevesebb mint 15%-a él falusi közösségekben.
- Vidéki jellegűnek tekintenek tehát a fejlett országokban minden olyan térséget, ahol a vidéki településeken élő lakosság aránya több mint 15%.

Az OECD módszertana szerint azt fontos vizsgálni, miképpen viszonyulnak a vidéki térségek a nemzetgazdaság egészéhez. Aszerint, hogy milyen mértékben tudnak beilleszkedni, integrálódni a nemzetgazdaságba, a vidéki térségeket három csoportba sorolják.

A *gazdaságilag integrált vidéki térségek* (economically integrated areas) általában azok, amelyek fejlett gazdasági központok közelében terülnek el. Itt a lakosság száma növekvő, van munkalehetőség és fejlett az infrastruktúra. E térségekben az ökológiai funkció és a társadalmi-kulturális örökség védelme elsődleges követelmény. Ott, ahol a mezőgazdasági termelési és értékesítési lehetőségek jók, magasak a földárak, és a mezőgazdaság negatív környezeti hatásai korlátozzák az intenzív termelést. A nagyvárosok melletti vidéki térségek fokozatosan lakóhellyé alakulnak át.

A *közbenső vidéki térségek* (intermediate rural areas) azok, amelyek viszonylag távolabb esnek a nagyvárostól, de jól kapcsolódnak a közlekedési hálózathoz, és erősen függnék a mezőgazdaságtól, illetve az ahhoz kapcsolódó feldolgozóipartól. Itt vannak a nagyobb, piacra termelő farmok, amelyek jövőbeli fejlődési lehetőségeit az határozza meg, mennyire képesek a mezőgazdasági szerkezet gyors átalakítására és főleg milyen ütemben tudnak alternatív foglalkoztatási lehetőségeket teremteni.

A *távol eső vidéki térségek* (remote rural areas) népsűrűsége alacsony, kedvezőtlen a demográfiai szerkezetük, alacsonyak a jövedelmek, nagyfokú a mezőgazdaságtól való függés. Jellemzőjük a perifériás fekvés, a kedvezőtlen természeti adottság, a fejletlen infrastruktúra. A gazdasági fejlődési lehetőségek itt a legalacsonyabbak. Ezek a félreeső, elmaradt térségek jelentik a vidéki térség-fejlesztési politika számára a legnagyobb kihívást.

Az EU-ban a vidéki térség meghatározásánál a népsűrűség és az összlakosság száma mellett a demográfiai helyzet időbeli változását (természetes szaporulat, migráció), valamint a társadalmi-gazdasági jellemzőket (GDP/fő, a mezőgazdaság részaránya a GDP-ben, munkanélküliségi ráta, mezőgazdaságban foglalkoztatottak aránya, részidős foglalkoztatottak aránya stb.) is kritériumnak tekintik. A vidék fogalma a centrum–periféria viszonyában értelmezhető, tehát a vidékfejlesztés lényegében a perifériák fejlesztését, ezek értékeinek megőrzését jelenti.

1.1.2. A vidék fogalma Romániában

Romániában a vidékfejlesztés, mint program, sőt mint fogalom is viszonylag új keletű. Az 1990-es évek második felétől került a vidékfejlesztés az érdeklődés homlokterébe, és főleg az után, hogy az Európai Unió meghirdette a SAPARD mezőgazdasági és vidékfejlesztési programot, ami Románia számára kb. évi 153 millió euró vissza nem térítendő támogatást jelenthet. Ma már a vidékfejlesztés szakmailag és politikailag elfogadott fogalom Romániában is, bár a gyakorlatban egyelőre elsősorban a mezőgazdaság, illetve a vidéki infrastruktúra fejlesztésére korlátozódik.

Romániában valamely település státusát a 2/1968-as önkormányzati és területi szervezési törvény szabályozza, amely az önálló önkormányzatokkal rendelkező községeket tekinti vidéki településnek, illetve ezek összességét vidéki térségnek. Ezt a meghatározást fogadta el az 1998-ban megjelent „A romániai vidékfejlesztés zöld könyve” című PHARE-tanulmány, és így szerepel a vidék meghatározása a Románia Országos Mezőgazdasági és Vidékfejlesztési Terve (SAPARD-terv) keretében is. Ennek értelmében az a 2688 község (12 751 falu) képezi a vidéket, amelyek önálló önkormányzattal rendelkeznek, így az a 343 falu, amelyek városi önkormányzatokhoz tartoznak, ebben a megközelítésben nem jelentenek vidéket. Újabbán, egy 2004-es kormányhatározat értelmében, az 5000 lélekszámú határt jelölték meg Romániában a vidéki település ismérveként.

A romániai vidéki térség területe 2001-ben 212,7 ezer négyzetkilométer, ami az ország területének 89%-a, az itt élő népesség 10,165 millió fő, ami az összlakosság 45,4%-át jelenti. Érdekes megjegyezni, hogy Romániában 33 község népessége meghaladja a tízezer főt, és ugyanakkor 70 olyan kisváros van, amelyeknek lakossága kevesebb tízezernél.

Romániában lényegében egyedül Bukarest tekinthető városi meghatározott-ságú régiónak. Az ország 42 megyéjéből csak 18-ban kisebb a vidéken élők részaránya 50%-nál. A népsűrűség átlagos értéke 94 fő/km², és mindössze három megyében (Iasi, Ilfov, Prahova) és a fővárosban haladja meg a 150 fő/km² értéket. A vidéki térségekben a népsűrűség átlagos értéke 48 fő/km².

A romániai vidékmeghatározás legnagyobb hiányossága, hogy nem veszi tekintetbe a centrum–periféria viszonyrendszert.

1.2. A vidékfejlesztés kérdésköre

1.2.1. Növekedés és/vagy fejlesztés

Miután a vidéki térség és a vidéki település fogalmát körülírtuk, tisztázni kell a fejlesztés fogalmát is. A „fejlesztést” gyakran a „növekedéssel” azonosítják, holt a kettő között különbség van (Reid–Sears 1995).

A *növekedés* az összgazdasági tevékenység kiterjesztését jelenti egy adott területen. Mérhető a munkahelyek növekvő számával, a lakosság jövedelmének emelkedésével. A növekedést elindító programok az azonnal létrehozható munkahelyek megteremtésére helyezik a hangsúlyt, általában állami támogatások ösztönzésével.

A *fejlesztés* az egyéni és közösségi, intézményi munkatermelékenység fenntartható növekedését célozza, amely magasabb jövedelmet biztosíthat az egyén számára. A fejlesztés járhat növekedéssel, de a kapcsolat nem direkt, mert például a gyengébb munkahely jobb állásra cserélhető anélkül, hogy a munkahelyek száma nőne. A fejlesztési programok az alapvető feltételek módosítását célozzák, ami hosszú időtávot igényel. Az intézményeket, a lehetőségeket, az embereket fejlesztik, nem egyszerűen csak támogatásokat nyújtanak, rövid távú eszköznövekedést biztosítva.

1.2.2. Vidékfejlesztési stratégiák

A fejlesztés lényegében mindig stratégiai jellegű cselekvést jelent. A stratégiai fejlesztés fontos elemei a következők: 1) a szemlélet kialakítása és a gyakorlati alternatívák azonosítása a stratégiai feladat megoldására; 2) a stratégiai célok elérési akadályainak feltárása; 3) javaslatok kidolgozása az akadályok elhárítására; 4) az alkalmazandó hosszú távú cselekvési módok meghatározása; 5) részletes, rövid távra irányuló cselekvési programok kidolgozása, amelyek a stratégiai feladat megoldását szolgálják.

A vidék problémái rendkívül összetettek, és általában nem kezelhetők rövid távú akciókkal. Időben egymást követő integrált programokra van szükség, amelyeknek fenntartható hatásai az emberi és az intézményi feltételek javításában mutatkoznak meg, így például a nagyobb alkalmazkodóképességben, magasabb termelékenységben, a kreativitás fokozódásában.

A vidékfejlesztési stratégiáknak két alapvető közelítési módja ismert:

- a programközpontú megközelítés,
- a kistérségközpontú megközelítés.

A *programközpontú* megközelítés esetében úgy tevődik fel a kérdés, hogy egy adott stratégiai program hol, melyik kistérségben lenne a legsikeresebb.

A *kistérségközpontú* megközelítésnél egy kistérség van a figyelem központjában, és keressük azt a stratégiát, amely a leghatékonyabb az adott kistérség számára. Az első megközelítést az EU-ban ma már ritkábban alkalmazzák, de hasznos információkat nyújthat a helyi döntéshozóknak a kidolgozott, alkalmazott programok ismertetése.

Ismételten hangsúlyozzuk, hogy a vidékfejlesztés a vidéki térségben élő lakosság életminőségének javítását, a környezet, a természeti táj és a kultúrtáj megőrzését a fenntartható fejlődés megteremtését jelenti. Világosan kell látnunk, hogy a vidékfejlesztés tértől, kultúrától, hagyományoktól behatárolt lehetőség, ami a jelen adottságainak és a múltbeli fejlődés dinamikájának függvénye, de a jövőbeli lehetőségek felismerésén alapszik. A vidékfejlesztés nem csak gazdasági, de szociális és méltányossági kérdés is. Nem adható általános vidékfejlesztési recept, legfeljebb a közel általános hiánylista felsorolása közös a romániai vidéki térségek vonatkozásában.

A fejlett országokban most folyik a külső fejlesztési modelltől a belső fejlesztésre való áttérés folyamata. Miben is különbözik a két modell? A *külső fejlesztési modell* abból a tényből indult ki, hogy vidéken a lakosság nagy része mezőgazdaságból él, így a modern mezőgazdaság fejlesztésére helyezte a hangsúlyt. Alapelve a méretgazdaság és a birtokkoncentráció nyújtotta gazdasági előnyök kihasználása a mezőgazdasági vállalkozások szintjén, ami ezek hatékonyságát, nyereségességét növeli. A dinamizáló erőt lényegében a városi fejlődés jelenti, ami biztosíthatja a vidéken felszabaduló munkaerő foglalkoztatását.

A vidéki térség alapvető funkciója, ebben a megközelítésben, az élelmiszertermelés és általában a könnyűipar számára szükséges nyersanyagok előállítását, és ezen keresztül a városi gazdaság erősítése. A vidéken jelentkező probléma lényegét – ebben a megközelítésben – az alacsony munkatermelékenység és a periférikus helyzet jelenti. A vidékfejlesztést a magas technológiai szinten működő, specializált mezőgazdasági vállalkozások létrejöttében látták, és általában a munkaerő és a tőke mobilitásának fokozását tekintették a vidékfejlesztés alapvető feltételének. Az Európai Unió Közös Agrárpolitikája 1962 és 1992 között, de még a 90-es években is, a modern, szakosodott mezőgazdasági vállalkozások létrejöttét támogatta. A vidék fejlesztését a vidéken élők és a nagyjából mezőgazdaságban dolgozók jövedelmi szintjének emelésével vélték elérhetőnek.

Ma már a nyugati szakemberek körében egyértelmű az a felismerés, hogy csupán a mezőgazdaság támogatása útján nem biztosítható a vidéki térségek fenntartható fejlődése. A külső fejlesztési modell főbb hiányosságai között említhetjük azt a tényt, hogy e szerint a vidék fejlődését a mindenkori agrárpolitikai döntések határozzák meg, vagyis az, hogy mire és mennyi támogatást adnak,

tehát fokozott a politikai függőség. Ugyanakkor az ilyen típusú fejlesztés torzított, mert bizonyos ágazatokat és termelőcsoportokat kiemelten támogat, míg a vidéki élet nem gazdasági vonatkozásait teljes mértékben elhanyagolja. A 2003-as európai uniós agrárpolitikai reform változást hozhat, de tény, hogy a külső fejlesztési modell a különböző vidéki térségek kulturális és természeti környezeti különbözőségeit nem tartja szem előtt, sőt ezek eltörlését célozza, így romboló hatású lehet. Általában ezeket a fejlesztési elképzeléseket külső szakemberek, tervezők dolgozzák ki, akik nem ismerik behatóan a helyi viszonyokat. Ezek a vázlatosan felsorolt negatív tényezők is mutatják, hogy szükségessé vált a vidékfejlesztés újragondolása.

A *belső fejlesztési elképzelés* a vidékfejlesztés problémakörének egy új megközelítését jelenti. Ez a modell a helyi erőforrásokra alapozó fejlesztést tekint kiinduló elvként. Így döntő fontosságú a természeti, emberi és kulturális erőforrások ismerete és az ezekre alapozó fenntartható fejlődés végiggondolása. A dinamizáló erőt a helyi kezdeményezések és a helyi vállalkozások jelentik. A vidék funkciója ebben a megközelítésben már nem csupán a mezőgazdasági nyersanyagtermelés, hanem a széles körű szolgáltatás nyújtása. A vidéki térség fő problémáját – ebben a megközelítésben – az jelenti, hogy a vidéken élőknek a gazdasági és fejlesztési tevékenységekben való részvételi lehetősége sokkal behatároltabb, mint a városiaké. A kiutat a helyi kapacitások kibontakoztatása jelenti, így a szakmai képzettség szintjének emelése, az intézmények és általában a szellemi és anyagi infrastruktúra fejlesztése. Fontos a helyi lakosság minél szélesebb körének, így a fiataloknak, a nőknek, a nemzeti kisebbségeknek a bevonása a fejlesztési elgondolások kidolgozásába és megvalósításába.

Az Európai Unió országaiban a fejlesztés egyre inkább a *területi versenyképesség* kialakítását, fenntartását jelenti. Egy vidéki térség akkor tekinthető versenyképesnek, ha az a piaci versenyben helyt tud állni, ugyanakkor biztosítani tudja a környezet védelmét, a társadalmi és kulturális értékek megőrzését és képes partnerségi és területek közötti kapcsolatok kiépítésére és fenntartására. Ezek szerint a területi versenyképesség négy alapvető dimenziója, amelyek szorosan összefüggnek egymással, az alábbiak:

1. A *társadalmi versenyképesség* az emberek azon képességet jelenti, hogy bekapcsolódjanak, és másokkal együttműködjenek valamely projekt kigondolásában és megvalósításában, a különböző intézményi szintek közötti együttműködés alapján.

2. A *környezeti versenyképesség* a résztvevők azon képességét jelenti, hogy a környezetükért mindent megtesznek, a terület jelentős elemévé változtatván azt, miközben a természeti erőforrásaikat és a helyi örökséget, hagyományaikat (műemlékek, a táj), megőrzik, újratereztik.

3. A *gazdasági versenyképesség* az érdekeltek azon képessége, hogy maximális hozzáadott értéket hozzanak létre, ami ott helyben értékesül, azáltal, hogy erősítik az egyes szektorok közti kapcsolatokat, és oly módon csoportosítják az erőforrásokat, hogy a létrehozott termékek, vagyontárgyak helyi specialitással váljanak, növelve azok értékét.

4. A *globalizációhoz való viszonyulás* az érdekeltek azon képessége, hogy megtalálják a térség sajátos szerepét más térségek vonatkozásában, és általában a külvilággal, oly módon, hogy saját területfejlesztési terveiket megvalósíthatóak és biztosíthatóak ezek fenntarthatóságát a globalitás körülményei között.

A vidékfejlesztés megközelítési módozatainak röviden vázolt sokfélesége is jól jelzi a probléma összetettségét. Tovább bonyolítja a kérdést az, hogy a vidékfejlesztést rendszerszemléletben kell kezelni térben és időben egyaránt.

A vidékfejlesztéssel foglalkozó szakember számára, vizsgálandó feladatként merül fel, mind általánosságban, mind konkrét esetekben a következő típusú kérdések tisztázása:

1. Milyen életminőségi többletet jelent a vidék?
 - Milyen környezeti, társadalmi és kulturális források adottak vidéken?
 - A természeti erőforrásokhoz való hozzáférés milyen potenciális versenyelőnyt jelent?
2. Milyen regionális szintű prioritások szolgálják leginkább a vidékfejlesztést is?
 - A nagyobb városok fejlesztése és ezek bekapcsolása a nemzeti és a nemzetközi hálózatokba?
 - Az úthálózat fejlesztése, ami elősegíthetné az európai úthálózatokhoz való csatlakozást?
 - A fejlődésben lemaradt régiók fokozottabb támogatása?
 - A vidéki térségek kiemelt fejlesztése?
3. Mennyire vannak jelen a fejlődést generáló tényezők az egyes vidéki térségekben?

Ismert, hogy a területi egyenlőtlenség a termelési tényezők egyenlőtlen elosztásában gyökerezik, és ezek hatása alakította a jelent, de a jövőbeli fejlődést már nem ezek határozzák meg.

- Jelenleg és a közeljövőben valamely térség fejlesztése szempontjából az újítások létrehozása, befogadása és gyors terjesztése, a közösségi aktivitás, valamint a főbb szereplők (önkormányzatok, vállalkozók, civil szervezetek, szakemberek) partnerségének alakulása lesz döntő.
- Az új területi egyenlőtlenségek formálásában a humán erőforrás minősége, a tudás színvonala, és annak alkalmazása lesz a meghatározó.

4. Hova koncentráljuk a szűkös vidékfejlesztési erőforrásokat?

- A már most is dinamikusan fejlődő települések felé, ahol több a képzett fiatal?
- Vagy a legelmaradottabb, elöregedő falvak felé?
- Összhangban vannak-e az ágazati és a területi fejlesztési elképzelések? Stb.

Ezeknek a kérdéseknek a megválaszolása, illetve szem előtt tartása különböző döntési szinteken történik, de minden konkrét esetben vizsgálendő feladat. Sajnos, pusztán a lelkes hozzáállás és tenni akarás nem elégséges, hanem hozzáértésre is szükség van. Mielőtt egy fejlesztési projektet elindítanánk, előzetesen tanulmányozni kell a helyzetet, egyrészt, mint kiindulási alapot felmérni, másrészt a fejlesztési hatásokat előzetesen felbecsülni.

Ez a felsorolás egyrészt azt is jelzi, hogy a vidékfejlesztést nem lehet elszigetelten nézni, hanem az adott régiófejlesztési stratégia részeként kell vizsgálni, másrészt azt, hogy minden időszakra fejlesztési prioritásokat kell megállapítani.

A Vidéki Térségek Európai Kartája előírja, hogy a fejlesztési politikák kidolgozásánál – vonatkozzék az a gazdaságra, a technológiákra, a regionális tervezésre, a biológiai sokféleség védelmére, a mezőgazdaságra, az erdészetre, az infrastruktúrára, a turizmusra, az oktatásra, a nemzetközi kapcsolatokra stb. – figyelembe kell venni a vidéki térségek sajátos feltételeit, tiszteletben tartván a szubszidiaritás és a szolidaritás alapelveit.

1.3. A vidéki helyzetfeltárás módszerei

Három alapvető módszert vázolunk fel, amelyeket a vidékfejlesztési vizsgálatokban leggyakrabban használnak: 1) statisztikai mutatórendszerek elemzése, 2) kérdőíves felmérés, interjúk készítése és feldolgozása, 3) SWOT-analízis.

1.3.1. Statisztikai mutatórendszerek

A regionális és a vidékfejlesztési programok minden esetben a régió, illetve a kistérség vagy község adottságaira, belső erőforrásaira építenek, tehát csak reális helyzetfeltárás alapján dolgozható ki fejlesztési stratégia.

A helyzetelemzéshez nélkülözhetetlenek az ellenőrizhető eredetű adatok. Vannak olyanok, amelyek hosszabb ideig érvényesek, és amelyek viszonylag könnyen hozzáférhetők, pl. statisztikai–népszámlálási kiadványokban. Bizonyos adatok azonban évente, sőt havonta változnak, ezeket is hivatalos adatforrásokból kell beszerezni (pl. a munkanélküliségi ráta). Ugyanakkor a kistérségi állapotok jellemzéséhez helyi adatgyűjtésre is szükség van. Ezeknek az adatoknak a

rendszerzése, feldolgozása alapján csoportosítják a vidéki térségeket, ezeket tekintik összehasonlítási alapnak a programok értékelésénél.

Az EU országokban a vidékfejlesztési támogatás igényelhetőségének a kritériumai a következők:

A népsűrűségi mutató kisebb, mint 100 fő/km^2 , vagy a mezőgazdaságban foglalkoztatottak aránya legalább kétszer nagyobb az EU átlagánál.

A munkanélküliségi ráta magasabb az EU-átlagnál, vagy a népesség száma csökkent az elmúlt tíz évben.

Az EUROSTAT adatbázisok (<http://europa.eu.int/eurostat.html>) biztosítják a vidéki térségre vonatkozó adatok hozzáférhetőségét.

A vidéki térségek jellemzése és csoportosítása általában a következő kritériumok szerint történik: demográfiaiul kedvezőtlen helyzet, előregedés és tartós elvándorlás; a térség gazdaságilag átlagos vagy elmaradott; infrastrukturálisan átlagos vagy elmaradott; növekedési dinamikájában átlagos vagy elmaradott; a települési népsűrűség $150\text{--}100 \text{ fő/km}^2$ alatt van.

A különböző adatbázisokból (Központi Statisztikai Hivatal adatai, mezőgazdasági összeírás, adóbevallás, munkanélküliségi adatbázis stb.) összeállítható az ún. vidéki adatbázis. Ilyen típusú adatbázist minden csatlakozni kívánó országnak létre kell hoznia, és rendszeresen aktualizálnia.

A vidéki térségek adatait a megyéhez, a régióhoz, illetve az országos mutatókhoz viszonyítva értékelik.

A romániai vidéki térségek összetett jellemzését 1997-ben egy komplex kritériumrendszer szerinti elemzés tette lehetővé. A kritériumok kiválasztásánál a szükséges és a lehetséges szempontok érvényesültek. Szükségesnek tartották olyan módszertani keretet alkalmazni, amely kompatibilis az EU-ban alkalmazott vidékjellemzési módszerekkel. Lehetőséget viszont csak az akkori romániai statisztikai rendszer nyújtott, amely vidéki szinten még ma sem biztosítja azoknak a gazdasági-társadalmi mutatóknak az ismeretét, amelyek az európai országokkal való teljes mértékű összehasonlításhoz szükségesek (GDP/lakos, az egyes ágazatok GDP-hez való hozzájárulása, a háztartások jövedelmi szintje, a nem mezőgazdasági területek felhasználása, a munkanélküliség szintje és szerkezete stb.).

A vidéki területek fejlettségi szintjét és a fenntartható fejlesztés alapját képezhető erőforrások helyzetét 7 komplex kritérium alapján jellemezték. Az egyes kritériumokat alkritériumokra (35) bontották, és ezekhez rendelték a megfelelő mutatórendszert (45).

Ennek az adatbázisnak alapján végezték a 2686 romániai község szintjén a vidéki területek elemzését és állapították meg a községek tipológiáját, csoportosítását különböző kritériumok szerint.

1. táblázat

A romániai vidéki térségek helyzetelemzését megalapozó kritériumok, alkritériumok és mutatók

Kritériumok	Alkritériumok	Mutatók
1. Természetföldrajzi környezet	1. Domborzati alakzatok 2. Védett területek 3. Természeti kockázatok	1.1.1. Fontosabb domborzati alakzatok 1.2.1. Fontosabb védett területek 1.3.1. Kockázati zónák
2. Demográfiai helyzet	1. Népeség 2. Népsűrűség 3. Népeségváltozás 4. Népeségnövekedési tényezők 5. Elöregedés 6. Munkaerő-megújulás	2.1.1. Lakónépeség 1997 (fő) 2.2.1. Lakónépeség/km ² 2.3.1. Lakónépeség változása 1966–1997 között 2.3.2. 1992–1997 között 2.4.1. Átlagos születési arány 1991–1997 2.4.2. Átlagos elhalálozási arány 1991–1997 2.4.3. Átlagos vándorlási egyenleg 1991–1997 2.5.1. Öregedési index 60+/0–14 év 2.6.1. Munkaerő-megújulási index 15–29/30–44 év
3. Gazdasági helyzet	1. Mezőgazdasági potenciál 2. Erdőterületi potenciál 3. Idegenforgalmi potenciál 4. Ipari potenciál 5. Mezőgazdasági üzemi potenciál 6. Tulajdoni struktúrák 7. A lakosság foglalkoztatási szintje 8. Gazdasági diverzifikáció	3.1.1. Mezőgazdasági terület/lakos 3.1.2. A földterület művelési ágak szerint 3.1.3. 100 hektárra jutó állatlétszám 3.2.1. Erdőterület/lakos 3.3.1. Faluturizmusra alkalmas háztartások száma 3.4.1. Az ipari tevékenység összetettségi foka, 3.4.2. A mezőgazdasági termék feldolgozása 3.5.1. Egyéni gazdaságok átlagos területe 3.5.2. A jogi személyiségű társulások átlagterülete 3.5.3. A családi társulások átlagterülete 3.5.4. A társulásban művelt terület aránya 3.6.1. A magántulajdonú mezőgazdasági területek aránya 3.7.1. Foglalkoztatott aktív lakos/1000 lakos 3.7.2. Mezőgazdaságban foglalkoztatottak/100 ha mezőgazdasági terület 3.8.1. Nem mezőgazdasági foglalkoztatottak/aktív lakosság

Kritériumok	Alkritériumok	Mutatók
4. Lakáshelyzet	1. Lakóterület 2. Felhasznált építőanyagok 3. Épületek kora 4. Új lakások 5. A lakások vízzel való ellátottsága	4.1.1. Lakóterület/fő 4.2.1. Tartós anyagokból épült lakások aránya 4.3.1. 1970 után épült lakások aránya 4.4.1. 1993–1996 között épült lakások aránya 4.5.1. Vízhálózatba kapcsolt lakások aránya
5. A települések infrastrukturális ellátottsága	1. Vízellátás közüzemi hálózattól 2. Elektromosenergia-ellátottság 3. Vezetékesgáz-ellátottság 4. Telefonhálózat 5. Közlekedési lehetőségek	5.1.1. Fogyasztókhöz juttatott ivóvíz, m ³ /lakos/év 5.2.1. A villamoshálózatba bekötött háztartások aránya 5.3.1. Vezetékes gázhálózatba bekapcsolt lakások aránya 5.4.1. Telefonnal ellátott háztartások aránya 5.5.1. Közúttól és vasútállomástól való távolság
6. Társadalmi-szociális helyzet	1. Egészségügy 2. Oktatás 3. Kommunikáció 4. Gyermekhalandóság	6.1.1. Egy orvosra jutó lakosok száma 6.2.1. Egy tanerőre jutó diáklétszám 6.3.1. Tv-előfizetés/1000 lakos 6.4.1. Egyéves kor előtt elhalálozottak/1000 élve születettből
7. Környezet	1. Levegő 2. Víz 3. Talaj 4. Erdők	7.1.1. Szennyezett zónák aránya 7.2.1. A víz minősége 7.3.1. A talaj minősége 7.4.1. Környezeti károkat szenvedő erdőterületek aránya

Forrás: Dezvoltarea rurală în România. Carta verde. 1998, București, 12–13. pp.

1.3.2. Kérdőívezés, interjúk

A vidéki térségek, települések helyzetfeltárása sokkal összetettebb adatbázist igényel, mint ami a hivatalos statisztikákban fellelhető. A szükséges információk összegyűjtése történhet kérdőíves felméréssel, interjúk készítésével, fórumokon, beszélgetéseken elhangzott megállapítások rögzítésével, megfigyelési eredmények lejegyzésével és nyilván a vidéki monográfiák, a helyi újságok felhasználásával.

Tisztában kell lennünk azzal, hogy az összegyűjtött adatok csak nyersanyagai az információknak, szükséges ezeket strukturálni, alaposan elemezni, összehasonlításokat végezni.

Az adatokat aszerint gyűjtjük és szerkesztjük, hogy mi az, amit vizsgálunk. A fejlesztési elképzelések megalapozásához a „kemény”, számszerű adatok mellett fontosak a „puha” adatok is, amelyek az emberi mentalitást, a megelégedettség fokát jellemzik.

A fejlesztési stratégia kidolgozása ott időszerű, ahol a helyi lakosok ráéreznek arra, hogy változtatás szükséges. Gyakran, különösen periférikus vidéki települések esetében, úgy tűnik, hogy minden megy a maga rendjén, legfeljebb csak a külső körülmények változtak meg. Ilyen esetekben szükséges az időbeli és a térbeli összehasonlítások végzése, hogy az emberek ráébredjenek arra, hogy eltértek a múltbeli állapotoktól, és ez az eltérés esetleg negatív. Hasznos a térbeli összehasonlítás is, mert így érzékelhető az esetleges lemaradás más régiókhöz képest. Alkalmas erre az országos, vagy megyei átlaghoz való viszonyítás, nyilvánvalóan csakis az arányszámok tekintetében.

A kérdőívek összeállítása szakember feladata. Általános elvárás, hogy a megkérdezett személy jellemzői (kora, neme, iskolázottsága, foglalkozása stb.) követhetők legyenek. Előre tisztázni kell, hogy a jövőbeli fejlesztés szempontjából az adott térségben melyek a döntően fontos erőforrások, tényezők, hogy erről világos képet nyerjünk. Valamely kérdőív komplexitása attól is függ, milyen anyagi fedezettel rendelkezünk a felmérés elvégzésére, illetve a kérdőívek feldolgozására. Minden esetben mérlegelni kell a felmérés költsége és az adatok részletezettsége között. A kérdőíveket általában előzetesen egy kis mintán tesztelik, elvégzik a szükséges javításokat, és csak azután térnek rá a tulajdonképeni felmérésre, amit alaposan meg kell szervezni.

A feldolgozás elvégzésére számos számítógépes program ismert (SPSS, STATA stb.)

Az interjúk készítésének is megvan a maga módszertana. Lehet szabadon elbeszélgetni, de ajánlatos összeállítani egy „emlékeztetőt” arról, hogy mi az, amit érdemes megkérdeznünk (részben strukturált interjú). Nyilván fontos a megfelelő interjúalanyok kiválasztása, itt általában nem a véletlenszerű kiválasztás módszerét követjük, hanem azokat kérdezzük meg (vállalkozók, önkormányzati képviselők, a község hangadó személyiségei), akiknek valami köziük lehet a fejlesztési projektekhez, programokhoz, vagy ismerik, hogy melyek a valós szükségletek, amelyeket a program kielégíthet. Releváns információk gyűjthetők az emberek motivációiról, elképzeléseikről, arról, hogy milyen a hozzáállás valamely programhoz. A lejegyzett interjúkat elemeztük, értelmeztük, az információkat összehasonlítottuk más forrásból szerzettekkel, megkerestük a közös és az eltérő nézőpontokat.

1.3.3. A SWOT-analízis módszere

Bármilyen stratégia kialakításának első fázisa a helyzetértékelés, vagyis a probléma meghatározása, feltárása. Ennek egyik eszköze a SWOT-analízis, amelyet általában csoportmunkában végeznek. A SWOT-analízis a stratégiai menedzsment egyik fontos munkamódszere, elnevezése négy angol szó kezdőbetűiből tevődik össze: **S**trengths = erősségek, **W**eaknesses = gyengeségek, **O**pportunities =

lehetőségek, Threats = veszélyek. Vidékfejlesztési szempontból előnyös a SWOT-elemzés csoportjellege, mert bevonja, résztvevővé teszi az adott vidéki térségben élő érintett társadalmi csoportokat. Alapelv, hogy a fejlesztési elképzelések kialakítása, megvalósítása és ellenőrzése az érintett csoportok bevonásával történjék, s a SWOT-analízis jó alkalmat kínál e részvétel kialakítására, biztosítására. Természetesen ebben a fázisban sem nélkülözhető a szakértők bekapcsolása az elemzésbe. A SWOT-analízis sajátossága, hogy egyidejűleg vizsgálja a belső sajátosságokat, valamint a külső környezet behatásait, és figyelemmel kíséri mind a pozitív, mind a negatív adottságokat, fejleményeket.

2. táblázat

A SWOT-analízis helyzetfeltáró modellje

Adottságok\tényezők	BELSŐ	KÜLSŐ
POZITÍV	Erősségek	Lehetőségek
NEGATÍV	Gyengeségek	Veszélyek

Egy vidéki térség belső adottságainak és problémáinak feltárása mellett fontos a külső környezet hatásának elemzése is. Általános igazság, hogy a külső környezet történései, sajátosságai felerősíthetik, illetve gyengíthetik a belső adottságok pozitív vagy negatív vonásait. Ez igaz a kistérségi vidékfejlesztés vonatkozásában is, ahol a regionális, a nemzeti és a nemzetközi tényezőknek is befolyásuk lehet arra, hogy mi történik a mikrorégióban.

A SWOT-analízis keretében előbb meghatározzák a vizsgált kistérség belső sajátosságait, feltárják erősségeit és gyengeségeit. Ezt követően a külső környezet hatásait elemzik. A pozitív környezeti hatásokat lehetőségekként értékelik, míg a negatív hatásokat veszélyekként, kockázatokként azonosítják.

A csoportmunka keretében viták alakulhatnak ki a résztvevők között az adottságok értékelésében, mégpedig főleg a külső hatásokkal kapcsolatban. A különböző nézőpontoknak a kompromisszumos egyeztetése, integrálása elfogadható eredményekhez vezethet.

A SWOT-analízis lényege, hogy bizonyos kérdésekre megalapozott feleleteket keres és ad. A következőkben néhány általános kérdést vázolunk.

Amikor SWOT-elemzést végzünk a stratégia megalapozása és a stratégiai elképzelések kiértékelése céljából, akkor a hangsúlynak nem azon kell lennie, hogy mindenféle erősséget, gyengeséget, lehetőséget és veszélyt felsoroljunk, hanem inkább azon, hogy felismerjük azokat az elemeket, amelyek kapcsolatban állnak a fejlesztési stratégiával. Alapvető feladat az összeállított lista kiértékelése, annak tisztázása, hogy melyek a döntően fontos elemek, és ezeknek milyen következményei vannak a stratégiára nézve.

3. táblázat

A SWOT-analízis fő kérdései

ERŐSSÉGEK Melyek az előnyeink? Mit csinálunk jól? Milyen kedvező adottságokkal rendelkezünk?	LEHETŐSÉGEK Melyek a számunkra fontos pozitív külső változások, folyamatok? Hol rendelkezünk jó esélyekkel?
GYENGESÉGEK Mit csinálunk rosszul? Mit csinálnak mások jobban? Melyek a hátrányaink?	VESZÉLYEK Milyen követelmények fogalmazódnak meg, amelyeket nehéz teljesíteni? Melyek azok a környezeti változások, amelyek hátrányosan érintenek?

A SWOT-elemzés elsősorban a helyzetfeltárást szolgálja, akárcsak a statisztikai adatbázisok összeállítása, és mindkét módszer a stratégiai programkészítés megalapozását, első lépéseit jelenti.

A SWOT-analízis azonban nemcsak a helyzetfelmérés eredményeinek szintetikus formában való listázását jelenti, hanem a stratégia kidolgozásának is kiindulópontja. A SWOT-analízis négy oszlopát a stratégiai elemzés esetében egy koordinátarendszerben helyezzük el: az ordináta pozitív irányában az erősségek, negatív irányában a gyengeségek, az abszcisszán a pozitív irányban a lehetőségek és negatív irányban a veszélyek vannak feltüntetve. Ilyen módon az első térdnegyedben az erősségek és a lehetőségek kombinációja szerepel, amelyek offenzív stratégiát tesznek lehetővé, a második térdnegyedben a lehetőségek és a gyengeségek egy váltásorientált stratégiát motiválnak, a harmadik térdnegyedben a veszélyek és a gyengeségek együttese defenzív stratégiát alapoz meg, míg a veszélyek és az erősségek alapján egy diverzifikált stratégiát ajánlatos alkalmazni. Ebben a szakaszban a SWOT-analízis arra ad választ, hogy „milyen területre összpontosítsuk az erőfeszítéseinket?”, „hol próbálkozzunk változtatásokkal?”, „hol nem érdemes erőlködnünk, illetve honnan csoportosíthatók át erőforrások?”, „hol hasznosíthatók erősségeink, szem előtt tartva a veszélyeket is?” A stratégiai alternatíváknak az értékelése lényegében arra ad választ, hogy milyen jövőkép alakítható ki, milyen valós prioritásokat lehet megfogalmazni (Madarász 2000).

1.3.4. A stratégiai program kidolgozása

A helyzetfelmérés során a felmerülő, megoldandó problémák kijelölésére is sor kerül. Ezeket az egymáshoz fűződő kapcsolataikban kell vizsgálni, azaz fel kell építeni a problémák logikai kapcsolatrendszerét, hierarchiáját, amit *problémafának* neveznek.

A problémafa kidolgozásánál néhány alapelvet kell szem előtt tartani:

- a valós, most felmerülő problémákat kell számba venni, nem a lehetséges, elképzelt, jövőbeli problémákat;
- nem tekinthető problémának a megoldás hiánya, hanem csakis valamely negatív állapot (például: nem a „növényvédő szer hiánya” jelenti a problémát, hanem az, hogy „a növényt betegség támadta meg”);
- a problémákat külön-külön kell feltüntetni, egyenként felsorolni;
- a legfontosabb (alapvető, központi) probléma kiválasztásánál konszenzusra kell törekedni;
- szükséges megállapítani a központi probléma valós és közvetlen okait;
- tisztázni kell a központi probléma valós és közvetlen hatásait;
- a problémák közötti ok-okozati összefüggések feltárása és ábrázolása, többszöri ellenőrzés és javítás eredményeként valósítható meg.

A problémafa lényegében a gazdaság- és társadalomfejlesztési program rendszerszemléletű ábrázolását jelenti, amelyben a problémák rendszerét tüntetik fel, kiemelve az egyes problémák közötti összefüggéseket.

A problémafa alapján lehetséges és szükséges a *célfa* kidolgozása, amely a fejlesztési célok rendszerét jelenti. Az ok-okozati kapcsolatokat, amelyeket a problémafa keretében ábrázoltunk, átalakítjuk eszköz-eredmény formába, oly módon, hogy a problémákat átfogalmazzuk célkitűzéseként, vagyis azt tüntetjük fel, hogy mi az a pozitív elvárás, ami a probléma kapcsán felmerül. Azokat a célokat, amelyek nem tűnnek valósnak vagy szükségesnek, törölni kell, viszont ha újabb célok kitűzése válik szükségessé, azokat be kell építeni a célfába.

A célfa fő szerepe abban áll, hogy lehetővé teszi a lehetséges eszköz-eredmény variánsok kiválasztását, amelyek a tulajdonképpeni projektek lehetnek.

1.4. A vidékfejlesztés és a területfejlesztés viszonya

A köznyelvben, de még a szakmai kiadványokban is keverednek az alábbi fogalmak: területfejlesztés, vidékfejlesztés, településfejlesztés, térségfejlesztés, regionális fejlesztés stb. (*Kulcsár–Kozári* 1998), ezért ezeket tisztáznunk kell.

A *településfejlesztés* egy adott település és közvetlen környezete fejlesztési elképzeléseit, illetve megvalósítását jelenti. Ez vonatkozhat vidéki településre is.

A *területfejlesztés* a regionális szintű nagyberuházásokra, infrastrukturális fejlesztésekre vonatkozik, régiókon belül vagy több régióban összehangolt koncepció alapján. A területfejlesztés esetében az ökonómiai, műszaki, gazdaság- földrajzi megfontolások a döntők.

A *vidékfejlesztés* fogalma felöleli mindazokat a tevékenységeket, amelyek a vidéki térségben élő lakosság életminőségét javítják, a környezet, a természeti táj és a kultúrtáj megőrzését szolgálják, és megteremtik a vidéki térségek fenntartható fejlődését a vidék adottságainak, sajátosságainak megfelelően. A vidékfejlesztési programok tartalmazhatnak – az adottságok és szükségletek szerint – infrastruktúra-, mezőgazdaság-, turizmus-, vállalkozásfejlesztést, munkahelyteremtési célkitűzést, de ugyanakkor környezetvédelmi, oktatási, közösségfejlesztési elképzeléseket is. A vidékfejlesztési programok általában komplexek, egyidejűleg több szektorra vonatkoznak. A vidékfejlesztésben az emberi erőforrások, a helyi közösségek, a helyi gazdasági-társadalmi élet szereplői, az ökológiai és a kultúrtáj értékei az elsődlegesek, tehát a vidékfejlesztés más logika alapján működik, mint a területfejlesztés, de nyilván kapcsolat van a kettő között. A vidékfejlesztés végső célja, hogy a vidéki térségek tartósan képesek legyenek a társadalmi funkcióik ellátására (*Dorgai–Hinora–Tassy* 1998).

4. táblázat

A területfejlesztés és a vidékfejlesztés közti kapcsolat

Jellemzők	Területfejlesztés	Vidékfejlesztés
Lépték	Jellemzően nagy léptékű (ország, régió, megye)	Jellemzően kis léptékű (kistérség, táj)
Jellege	Fentről lefelé irányuló	Alulról felfelé irányuló
Tartalom	Nagyterületi közlekedési és egyéb infrastruktúra-hálózatok, nagy volumenű beruházások stb.	A helyi adottságok hasznosítása helyi erőforrások aktivizálásával (struktúraváltás, minőségi termékek, infrastruktúra, kulturális örökség, népességmegtartás feltételei)
Társadalmi hatás	Elsősorban közvetett módon érvényesül, csak közép-, illetve hosszabb távon	Elsősorban közvetlen módon hat az emberekre és már rövid távon belül is
Állami szerepvállalás	Döntő, meghatározó	Orientáló, kezdeményező, támogató
Finanszírozás	Társfinanszírozás, de döntően állami centralizált közpénzekből	Társfinanszírozás, de döntően helyi saját, illetve decentralizált állami forrásokból
Megvalósítás eszköze	Program	Program
Megvalósítás alapfeltételei	Központi döntés	Partnerség

Forrás: Jávor 1999.

A szakmai nyelvben használt regionális kifejezés az országos és a helyi szint közötti területi szintet jelöli.

A regionalizmus az EU politikai és gazdasági fejlődésének meghatározó dinamizáló tényezőjévé vált. Az 1992. évi Európai Unió Szerződés 130a cikke-lye kifejti a regionális politika főbb céljait és eszközeit:

- az egyes régiók közti eltérések, a megkésett fejlődésből fakadó esélykülönbségek mérséklése,
- összehangolt nemzeti és közösségi gazdaságpolitikai és strukturális eszközök kialakítása a kirívó regionális aránytalanságok megszüntetésére,
- a Közösség különböző pénzügyi forrásainak koordinálása a hatékony regionális politika érdekében.

Ahhoz, hogy a beavatkozási térségeket elhatárolhassák, regionális statisztikai elemzéseket kellett végezni. A NUTS (Nomenclature des Unités Statistiques) a regionális statisztika egységes vonatkoztatási alapja az EU-ban. Azzal a céllal hozták létre, hogy területi egységeket képezzenek a regionális statisztikai rendszer kidolgozásához, a gazdasági elemzésekhez, a fejlesztési politikához. A NUTS szerinti rendszerezés, praktikus okokból, közigazgatási területegységekre épül, ugyanis a statisztikai adatrendszer ezekre vonatkozik. Ily módon a régiók mindig adminisztratív területi egységekből állnak.

A NUTS 2-es régiók képezik a decentralizált regionális politika alapegységeit. 1988-tól kezdődően minden harmadik évben az Európai Bizottság jelentést tesz közzé a tagországi NUTS 2-es régiók társadalmi-gazdasági helyzetéről és fejlődéséről.

Elvileg ezek határai az adott területi közösséghez kapcsolódó feladatokkal, e feladatokat hatékonyan és gazdaságosan ellátni tudó lakosság számával és a történelmi, kulturális és egyéb tényezőkkel vannak összhangban.

A NUTS 1 makrorégiót jelez, ezek száma az EU-15-ben 77 volt. Svédország, Írország, Luxemburg egésze alkot egy-egy NUTS 1 makrorégiót, míg Németország 16 Landnak nevezett NUTS 1 régióból áll. Románia egésze jelenti a NUTS 1 szintet.

A vidéki régiók lehatárolása a NUTS 3 szintjén történik. A NUTS 3 a romániai megye szintjének felel meg.

A NUTS 4 a kistérségek szintjét jelöli, amely olyan tervezési-fejlesztési egységnek tekintendő, ahol a vidéki lakosság mindennapi szükségletei kielégítésével kapcsolatos gazdasági, piaci-kereskedelmi, infrastrukturális és ellátási, közigazgatási és társadalmi kapcsolatok nagy része kialakul. Romániában nincs hivatalosan megállapított NUTS 4 szint, bár egyes megyékben (pl. Hargita) kialakult az önkormányzatok közötti együttműködési kapcsolatok rendszere, a kistérségek hálózata. Ezek az önkormányzati „egyesületek” önálló stratégiai terve-

ket dolgoztak ki a helyi helyzetfelmérések alapján, amelyek a megyei és regionális fejlesztési tervek alapjául szolgálhatnak.

A NUTS 5 a településeket, azaz a helyi, lokális szintet jelöli.

1.5. A vidékfejlesztés és a mezőgazdaság közötti kapcsolat

A mezőgazdaság a legtöbb vidéki térségben a vidékfejlesztés gerince, de ez nem jelenti azt, hogy a vidékfejlesztés leszűkíthető a mezőgazdaság fejlesztésére. EU-szinten 2000-ben, a mezőgazdaság a GDP-nek 1,3%-át tette ki és az összefoglalkoztatottak 4,5%-a dolgozott a mezőgazdaságban. Ezek a számok azt mutatják, hogy az EU 15 tagországában a vidéki régiók jövője már nem csak a mezőgazdaságtól függ. Ahhoz viszont, hogy az európai rurális örökség ne haljon el, szükségessé vált a vidék támogatása. A hátrányos helyzetű vidéki térségekben élő népesség életfeltételeit kell javítani, és nem elég csak az agrárágazatban dolgozókat könnyíteni.

Az Agenda 2000 két új elvet vezetett be, ezek a mezőgazdaság multifunkcionális szerepe és a vidékfejlesztés integrált megközelítése. A mezőgazdaság jövedelemszerző és foglalkoztatási szerepe a fejlett országokban csökkent ugyan, de ez az ágazat a földek legfőbb használója maradt, tehát a vidéki környezet szempontjából döntően fontos. A farmerek szerepe jelentős a vidéki táj menedzselésében, a biodiverzitás megőrzésében és a környezet védelmében. A vidék értékeinek fenntartásáért végzett szolgáltatásért a farmerek mint a „vidék gondnokai” a társadalomtól támogatást érdemelnek. Ez az új típusú agrárfundamentalizmus lényege.

A vidékfejlesztés integrált megközelítésének kulcseleme az átfogó vidékfejlesztési programok megvalósítása. Szerves részei a beruházási támogatások, szakmai tréningek, gazdasági és intézményi infrastruktúra-fejlesztés, informatika és kommunikáció, a faluturizmus stb.

A vidékfejlesztés nem egyszerűsíthető le a mezőgazdaság fejlesztésére, a vidékfejlesztési politika támogatást nyújt ugyan a hatékonyabb mezőgazdasági üzemek kialakításához, de ezek a támogatások nem termékekhez vagy üzemformákhoz kötődnek, hanem a vidéken élők helyzetét javítják.

Új jelenség az Unió Közös Agrárpolitikájának és a Vidékfejlesztési Politikának az összekapcsolása a vidéki térségek hatékonyabb fejlesztése érdekében. Ennek a komplex politikának négy fontos elemét is meghatározták:

- a piac stabilizálása,
- a környezethez és a kultúrtájhoz kapcsolódó támogatások,
- vidékfejlesztési ösztönzők,
- az átmenethez fűződő alkalmazkodás elősegítése.

A vidékfejlesztési ösztönzőkkel kapcsolatban hangsúlyozták, hogy olyan integrált regionális programokra van szükség, amelyek valóban a gazdálkodókat és a szegényebb vidéket segítik, mert a tapasztalat azt mutatja, hogy eddig a viszonylag fejlett régiók részesedtek nagyobb arányban a strukturális alapokból nyújtott regionális támogatásokból.

Az Agenda 2000 rendelkezései (EC No. 1257/1999, No. 1260/1999) kimondták: a vidékfejlesztés a Közös Agrárpolitika második pillérévé és az Unió gazdasági és társadalmi kohéziós politikájának fontos elemévé válik a 2000–2006-os tervidőszakban. A célok elérése érdekében a vidékfejlesztéssel összefüggő rendelkezések egész sorát egységes csomagban hozták össze, amely a vidéki területek támogatásának három fő útját jelzi (*Dorgai–Miskó* 1999):

- erősebb mezőgazdasági és erdészeti szektor létrehozása;
- a vidéki területek versenyképességének fejlesztése;
- a környezet fenntartása és a páratlan európai vidéki örökség megőrzése.

2000 és 2004 között az Európai Unió vidékfejlesztési gyakorlatában háromféle cél- és eszközrendszerrel folytak beavatkozások vidékfejlesztés címen (*Magyar* 2003):

I. Az 1257/1999-es vidékfejlesztési rendelet alapján, amely a Közös Agrárpolitika keretén belül megfogalmazott kiegészítő intézkedésekkel (korai nyugdíjazás, kedvezőtlen adottságú térségek támogatása, agrárkörnyezet védelme, mezőgazdasági területek erdősítése) járult hozzá a vidékfejlesztéshez. Ez lényegében „agrár-ruralista” megközelítést jelent, azaz a gazdálkodókat tekinti a vidék legfontosabb szereplőinek és a mezőgazdaságot a vidéki térségek gazdasági, szociális és környezeti jellege formálójának. Eszerint a gazdák kettős szerepet töltenek be: egyrészt biztosítják a lakosság egészséges élelmiszerekkel való ellátását, másrészt a szép, tiszta, rekreációra alkalmas vidéki táj fenntartói, azaz közjavakat állítanak elő.

II. A strukturális alapok felhasználásával az elmaradott 1-es és 2-es célterületeken folytatható vidékfejlesztési beavatkozás. Itt „felzárkóztató vidékfejlesztés” folyik, azaz komplex gazdaságfejlesztő megközelítés: innovatív gazdasági tevékenységek támogatása, fizikai és intézményi infrastruktúra fejlesztése. Jellemző, hogy a vidéki térségek fellendítését nem csak az agrárágazat támogatásával, hanem átfogó fejlesztéssel próbálják elérni. Ily módon az elmaradott vidéki térségek számára szükséges intézkedések bekerülnek a régió, illetve az országos fejlesztési csomagba.

III. Az EU vidékfejlesztési közösségi kezdeményezése, a LEADER-program tipikusan kistérségi helyi fejlesztő csoportok által megfogalmazott elképzeléseket támogat. A helyi erőforrások jobb hasznosítását, a térség saját kapacitásának jobb kihasználását, a környezet védelmét és a kulturális identitás ápolását

tekintik főbb céljaiknak. A LEADER csak ott alkalmazható, ahol partnerségen alapuló helyi fejlesztő csoportok alakulnak, amelyben képviselve van a privát-, a köz- és a civilszféra is.

A fontosabb érvényben lévő vidékfejlesztési intézkedések a következők:

- A mezőgazdasági beruházások támogatása: termelési költség csökkentése, termékminőség javítása, élelmiszerhigiéniai és állatjóléti előírásoknak való megfelelés, a mezőgazdasági tevékenység diverzifikációjának elősegítése.
- Humán erőforrás: fiatal gazdálkodók támogatása, korai nyugdíjazás, képzés.
- A mezőgazdasági termékek feldolgozásának és értékesítésének fejlesztése.
- A vidéki területek alkalmazkodó képességének és fejlődésének elősegítése: talajjavítás, újraparcellázás, mezőgazdasághoz kötődő infrastruktúra fejlesztése.
- Kedvezőtlen adottságú és a környezetvédelmi korlátozások alá eső területek támogatása.
- Agrár-környezetvédelem (környezetkímélő gazdálkodási módszerek elterjedése, a szokásos jó mezőgazdasági gyakorlat).
- Agrár-környezetgazdálkodási intézkedések (a szokásos jó mezőgazdasági gyakorlaton túlmutatók).
- Erdőgazdálkodás korszerűsítése.
- Alapvető szolgáltatások a vidéki vállalkozók és a lakosság számára (pl. pénzügyi tervezés).
- Vidéki jövedelemszerzési lehetőségek bővítése (pl. a turizmus és kézműipar ösztönzése).
- Falufejlesztés és falufelújítás.
- Technikai segítségnyújtás.

2003. november 12–14. között került sor a II. Európai Vidékfejlesztési Konferenciára, amelyet az ausztriai Salzburgban tartottak. *J. M. Bryden* felvázolta az életképes vidék jellemzőit. Nézzük, hova kell vezetnie a vidékfejlesztésnek, azaz melyek a gazdaságilag, társadalmilag, kulturálisan és környezetileg egészséges vidéki település ismérvei:

1. A népességmegtartó képesség, amelyhez egészséges korstruktúra társul. Ez általában azt jelenti, hogy a nettó természetes növekedés, a migrációval együtt, pozitív.

2. A gazdaság diverzifikált jellege, ami a mezőgazdasági termelés mellett a szolgáltatások és az ipari tevékenységek létét is jelenti; ily módon lehetséges a foglalkoztatási ráta szinten tartása, esetleg növelése a mezőgazdasági foglalkoztatás csökkenése mellett; Fontos elvárás továbbá, hogy a munkanélküliségi és a szegénységi ráta ne haladja meg a városi szintet.

3. A lakosság fizikai és mentális egészségi állapota (magas vérnyomás, magas koleszterinszint, elhízás, dohányzás, túlzott alkoholfogyasztás, TBC, AIDS stb.) nem rosszabb az átlagos szintnél.

4. A vidéki település lakossága értékeli történelmi, kulturális hagyományait és környezeti adottságait, büszke identitására és mindezt felhasználja az életminőség javítására, új gazdasági tevékenységek kezdeményezésére, illetve a meglévők fejlesztésére. Az oktatási rendszerén keresztül fenntartja ezeket az értékeket.

5. Széles körben, mindenre kiterjedően tisztázottak a tulajdonviszonyok, és viszonylag magas a helyileg kezdeményezett és finanszírozott beinduló új kisvállalkozások száma. A lakosság hozzájuthat hitelhez elfogadható kamat mellett, jelzálog alapján. A vállalkozások tranzakciós költsége alacsony. Aktív és hatékony partnerkapcsolatok alakulnak ki helyi szinten az önkormányzat, a vállalkozások és a civil szervezetek között, illetve kifelé is a megye, régió, minisztériumok, külföldi partnerek felé.

6. Az önkormányzati és kormányzati szervek, ügynökségek együttműködése jó, az elfogadott célok elérése érdekében képesek közösen dolgozni. Ezeket a célokat a részvételi demokrácia szabályai szerint alulról felfele állapították meg. A helyi önkormányzat elfogadható döntéshozatali és pénzügyi autonómiával rendelkezik.

7. Az egészséges helyi közösség legfontosabb jellemzője, hogy saját maga törődik a fejlesztésével és nem másoktól, kívülről várja ezt.

1.6. Az Európai Unió új vidékfejlesztési politikája

Az európai vidékfejlesztési politika alapelveit az 1996-ban kidolgozott Corki Nyilatkozat tíz pontja foglalja rendszerbe, ezek nemcsak az Európai Unió, de a csatlakozni kívánó országok számára még ma is iránymutatóak, ajánlás értékűek.

- A vidék előtérbe helyezése. A fenntartható vidékfejlesztésnek az EU programjai között prioritást kell(ene) élveznie, meghatározó alapelvvé kell(ene) válnia. A rendelkezésre álló források növekvő hányadát kell(ene) a vidékfejlesztés és a környezeti célok megvalósítására felhasználni. Az infrastruktúra-fejlesztés, az egészségügy, az oktatás, a távközlési szolgáltatások fejlesztési programjaiban a vidéknek jelentősebb állami kiadáskezelést kell biztosítani. Ha összevetjük az 1994–1999-es időszak strukturális alapjainak vidékfejlesztési felhasználását a 2000–2006-os tervadatokkal, akkor látjuk, hogy valóban növekedni fognak a vidékfejlesztésre fordított összegek, de csak kis mértékben.
- A vidékfejlesztés integrált megközelítése. A társadalmi, gazdasági és kulturális tevékenységek egészét átfogó komplex vidékfejlesztési politikát

javasolják, azt, hogy a természeti erőforrásokkal való gazdálkodás, a táji adottságokhoz alkalmazkodó mezőgazdaság fejlesztése, a gazdaság diverzifikációja a kis és közepes ipari és szolgáltató vállalkozások fejlesztésével, a környezet természeti és kulturális értékeinek felmutatása, a turizmus fejlesztése egységes programban jelenjék meg. A vidékfejlesztést egységes jogi és politikai keretbe kell foglalni, világos területi elhatárolással.

- A sokrétűség, változatosság kialakítása. A gazdasági és társadalmi tevékenységek sokrétűségének támogatása az önfenntartó magán- és közösségi kezdeményezések kereteit kell, hogy megteremtse. Erősíteni kell a vidéki térség fejlődésében kulcsfontosságú kisvárosok szerepét. Ugyanakkor fontos az életképes vidéki közösségek fejlesztése, a falvak megújítása. A fejlesztési programok nem szűkülnek le egy-egy szektorra, egyidejűleg célozzák meg a munkahelyteremtést, a mezőgazdasági fejlesztést, környezetszépítést stb., lényegében az emberi élet számos területét. Jellemző fejlesztési területek: a mezőgazdaság fellendítése, a helyi infrastruktúra korszerűsítése, vállalkozásfejlesztés, az épített örökség védelme, közösségfejlesztés, az emberi erőforrások kiaknázása, környezet- és tájvédelem, a kulturális hagyományok ápolása, szociális programok stb.
- Fenntarthatóság. Olyan vidékfejlesztést kell támogatni, amely biztosítja a kulturális identitást, a természeti erőforrások, a biodiverzitás, valamint a táj szépségének fennmaradását. A mai generációknak úgy kell használniuk ezeket a javakat, hogy ne tegyék tönkre a jövő generációk lehetőségét. A helyi cselekvésben is tudatosulnia kell a globális felelősségnek.
- Szubszidiaritás. A döntéshozatal lehető legnagyobb mértékű decentralizációja, valamint a partnerségi, együttműködési kapcsolatok magas foka (a helyi, a regionális, a nemzeti és az európai szint között) a hatékony vidékfejlesztési politika alapfeltétele. A hangsúlyt az alulról jövő kezdeményezésekre, valamint a program kidolgozásában, megvalósításában és ellenőrzésében való aktív részvételre kell helyezni, mert csak így használható a vidéki közösségek kreativitása és összetartása. A vidékfejlesztés központjában a vidéken élő ember, illetve emberek közössége áll. A vidékfejlesztés helyi szintű ugyan, de közösségileg támogatott és egy koherens európai keretben valósul meg.
- Egyszerűsítés. A szabályozás és a támogatási rendszerek – különösen a mezőgazdaság fejlesztésével kapcsolatosan – legyenek rugalmasabbak, jobban nyomon követhetők, azaz kevésbé bürokratikusak.
- Programozás. A vidékfejlesztési programok kialakítása és megvalósítása következetes, átlátható folyamat kell, hogy legyen, minden vidéki térségnek megadva a lehetőséget, hogy kialakítsa saját fejlesztési stratégiáját.

Ezek a kistérségi programok egységes programba kell hogy illeszkedjenek regionális szinten.

- Finanszírozás. A helyi finanszírozási források fokozottabb bevonására van szükség, valamint az olyan vidéki hitelezési technikák kialakításának támogatására, amelyek a magán- és az állami alapok együttes felhasználását biztosítják. Fontos a kisvállalkozások pénzügyi nehézségeinek csökkentése, a termelő beruházások támogatása, a vidéki gazdaság diverzifikálása. El kell érni a bankszektor és más pénzügyi közvetítők nagyobb arányú részvételét a vidékfejlesztésben.
- Irányítás. Növelni kell a regionális és a helyi önkormányzatok, valamint a civil szervezetek hozzáértését és hatékonyságát technikai segítségnyújtással, képzéssel, jobb kommunikációval, információkhoz juttatással, a partnerkapcsolatok fejlesztésével.
- Értékelés és kutatás. A vidékfejlesztési programok nyomon követése, a kedvezményezettek ellenőrzése, a felmerülő kérdések szakszerű megvitatása, a tapasztalatok értékelése, a tudományos kutatás és az innováció ösztönzése fontos alapelvek.

Ezeknek az elveknek az érvényesítése várható nemcsak az Európai Unió tagországaiban, de a csatlakozni kívánó országokban is.

A vidéki régiók jövője alapvetően három tényezőtől függ:

- a munkahelyek megtartásának és növelésének lehetőségeitől,
- a lakosságnak a falu és a város közötti jövőbeli áramlási irányától és a migráció (fiatalok, nyugdíjasok, turisták) nagyságrendjétől,
- a helyi, a regionális és a nemzeti szabályozások jellegétől.

A 2004-ben csatlakozott új tagországok számára az EMOGA Garanciális Alap forrásaiból 5,76 milliárd euró áll rendelkezésre vidékfejlesztési célokra a 2004 és 2006 közötti időszakra, és ehhez még kb. 2 milliárd euró társul az Orientációs Alap forrásából az 1-es célterületen. Ebből az összegből 19 programot támogat az EU.

A Tanács 1782/2003 sz. Rendelete nyomán a már érvényben lévő 22 vidékfejlesztési intézkedés 26-ra bővült. A Közös Agrárpolitika 1992-ben bevezetett kiegészítő intézkedései bővültek újabb intézkedésekkel, amelyeket ugyancsak a Garancia Alapból finanszíroznak. Két új intézkedés az élelmiszer-minőség javításának ösztönzését célozza, a másik kettő pedig az EU előírásoknak való megfelelést.

Kissé részletesebben taglaljuk az új, 2003-ban bevezetett intézkedéseket, amelyek az élelmiszer-minőség javítását és az új EU-standardok adaptációját (a környezetvédelem, az élelmiszer-biztonság, az állatvédelem és a farm-audit tén) célozzák.

1. Minőségösztönző támogatások nyújtása: azok a termelők részesülhetnek ebből, akik önkéntesen részt vesznek a mezőgazdasági termékek és termelési folyamatok minőségének javítását célzó uniós vagy nemzeti programokban. Ilyen programok a következők:

- Földrajzi árujelzés és eredetvédelem;
- A termékek speciális karaktereinek megjelölése;
- Ökológiai termelés és annak címkézése;
- Speciális régiókban előállított minőségi borok.
- Ezen felül a tagországok a nemzeti intézkedési terveikben szereplő egyéb minőségjavító programokat is támogathatnak.
- A gazdaságonként felvehető támogatás évente maximum 3000 euró, amelyet maximum 5 éven keresztül nyújtanak.

2. Minőségi termékek értékesítésének elősegítése: az élelmiszerminőségi program keretében előállított termékek promócióját támogatja, azaz a fogyasztók tájékoztatását célzó projekteket. A termelői csoportok a költségek 70%-áig igényelhetnek támogatást.

- A környezetvédelmi, közegészségügyi, állat- és növény-egészségügyi, állatjóléti és munkavédelmi uniós előírások bevezetését támogatja, amelyek még nem szerepelnek az ország nemzeti jogszabályaiban. Célja az új előírások bevezetésével járó költségek, a pótlólagos beruházások miatti jövedelemvesztés ellensúlyozása. A tagországok határozzák meg a fix összegű támogatás alapját, de ez nem haladhatja meg az évi 10 000 eurót, és legfeljebb 5 évig nyújtható fokozatosan csökkenő átalánytámogatás formájában.

3. A szaktanácsadási szolgáltatás igénybevételének támogatása. A gazdaságok a szolgáltatások költségének maximum 80%-áig igényelhetnek támogatást, de maximum 1500 euró összegig. A szaktanácsadási rendszer bevezetése 2007-től kötelező lesz a tagállamok számára, azt a gazdálkodók önkéntesen vehetik igénybe.

4. Az új tagországok számára bevezetett vidékfejlesztési intézkedések, szem előtt tartva azok jelenlegi helyzetét, a következők:

- A termelői értékesítő szervezetek, termelői csoportok felállítása;
- A félig önálló gazdaságok támogatása (évente maximum 1000 euró, üzleti terv készítése kötelező).

A termelői csoportok támogatása maximálisan 5 évig vehető igénybe és az időszak végére maximum 100 ezer euró értékről a támogatás 50 ezer euró érték-re csökken. A szerkezetátalakítás alatt álló félig árutermelő gazdaságok évi tá-

mogatása 1000 euró, ugyancsak maximum 5 évig igényelhető, ha a harmadik év utáni gazdasági elemzés indokolja a támogatás meghosszabbítását.

Az Európai Bizottságban, szakemberek bevonásával folyó tárgyalások eredményeképpen, már körvonalazódik az újabb költségvetési időszakra vonatkozó vidékfejlesztési politika cél- és eszközszerkezete.

2007 és 2013 között az alapvető *célkitűzések* a következők lesznek:

1. A mezőgazdasági szektor versenyképességének növelése az ágazat szerkezeti átalakulása útján.
2. A környezet és a falusi táj védelme elsősorban a termőfölddel való helyes gazdálkodás megvalósulása által.
3. A vidéken élők életminőségének növelése, a gazdasági tevékenységek diverzifikálása révén.

Nyilvánvaló, hogy ezeknek az általános céloknak a megvalósítása irányába kell mutatniuk a romániai vidékfejlesztési terveknek is, hiszen előreláthatólag már 2007-ben Románia is tagországa lesz az Uniónak.

A célok elérésére fogantatosítandó intézkedések köre bővült és a vidékfejlesztésre szánt összegek nagysága is nő, részben az új Közös Agrárpolitika keretében bevezetett moduláció nyomán (évente 1,2 milliárd euróval).

2. Romániai vidéki helyzetkép

2.1. A romániai vidék felülnézetből

Nem egyszerű feladat a romániai vidéki térségek helyzetének elemzése, már csak azért sem, mert kevés a községi szintű statisztikai adatbázis (népszámlálás, mezőgazdasági összeírás, megyei statisztikai nyilvántartások stb.), és a helyenként, időnként végzett kutatási eredmények sem összemérhetőek. Romániában nincsenek hivatalosan elfogadott NUTS 4 kistérségek, és így rendszeres statisztikai adatszolgáltatás sincs az egyes vidéki térségekre vonatkozóan, de már számos statisztikai kiadványban elkülönítve található a városi, illetve a vidéki térségekre vonatkozó adatok. Áthidaló megoldásként alkalmazzuk egyrészt a vidéknek (ami Romániában a községek összességét jelenti) a mezőgazdasággal, mint ágazattal való jellemzését, illetve a „rurális” adatokat.

Romániában a mezőgazdaság nemzetgazdasági szerepe sokkal jelentősebb, mint a többi kelet-közép-európai ország esetében (5. táblázat).

5. táblázat

A mezőgazdaság helye és szerepe a román nemzetgazdaságban, 2003

A mezőgazdasági GDP aránya (%)	11,7
Mezőgazdasági foglalkoztatottság (%)	35,6
Mezőgazdasági termőterület aránya (%)	62,1
Élelmiszerköltség részaránya (%)	48,6

Forrás: Románia Statisztikai Évkönyve, 2004.

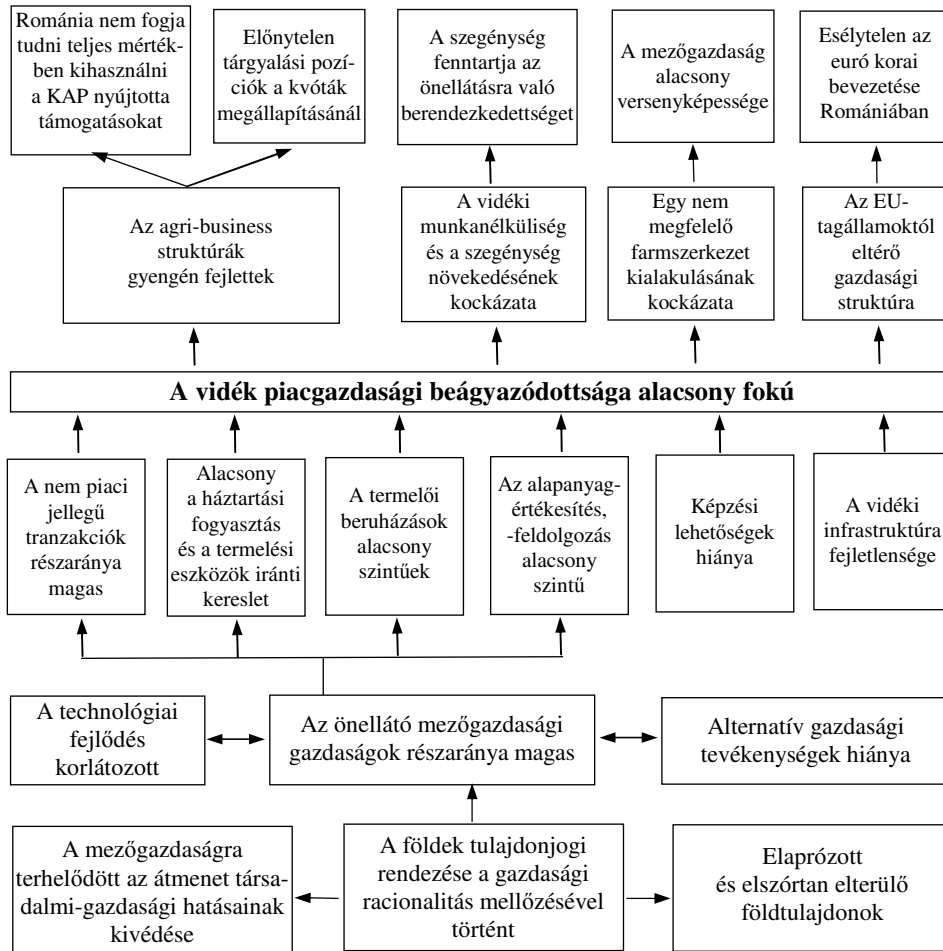
Ugyanakkor a piacgazdaság nem meghatározó tényezője a mezőgazdasági szektornak illetve a vidéki térségeknek. Ennek a problémának a sematikus ábrázolását jelzi az alábbi problémafa (1. ábra):

Megítélésünk szerint a romániai vidékfejlesztés egyik alapproblémája a vidék piacgazdasági beágyazódottságának alacsony foka. Olyan országban, ahol a lakosság közel fele vidéken él, és a foglalkoztatottak több mint egyharmada a mezőgazdaságban dolgozik, a piacgazdaságra való áttérést lassítja, illetve nehezíti a vidék viszonylag gyenge piaci beágyazódottsága.

A következőkben kitérünk a problémafa „okok” és „hatások” csoportjaiba tartozó főbb elemek statisztikai adatokkal való leírására. Ily módon jelezzük, melyek a romániai vidéki térségek fenntartható fejlődésének főbb akadályai.

1. ábra

A román mezőgazdaság és a vidék problémáinak elemzése



Forrás: A szerző szerkesztése.

A 6. táblázat adatai jelzik a birtokstruktúra duális jellegét, valamint azt, hogy a kis önellátó gazdaságok száma közel 4,5 millió, amelyek a termőföld több mint felén gazdálkodnak, tehát ezek nem elhanyagolható gazdasági-társadalmi tényezők a román mezőgazdaságban.

A mezőgazdasági gazdálkodás kisbirtokon, a felaprózódott, szétszórt parcellák mellett túlélési esélyt nyújt rövid távon azok számára, akik nem találnak más megélhetési forrást, illetve akiknek ez a létformájuk. Románia esetében ez a jelenség a szegénység fenntartását, a fejlett piacgazdaság kialakításának egyik fő akadályát jelenti.

6. táblázat

Az agrárgazdaságok szerkezeti megoszlása

<i>Jogi személyiség nélküli családi gazdaságok</i>	
– háztartások száma	4 462 221
– a mezőgazdasági terület részaránya, %	55,4
– átlagterület, ha	1,73
<i>Jogi személyiséggel rendelkező kereskedelmi társaságok</i>	
– gazdaságok száma, ezer	22 672
– a mezőgazdasági terület részaránya, %	44,6
– átlagterület, ha	274,4
A nagy gazdaságok száma, 1000 ha fölött	643

Forrás: 2002 General Agricultural Census, NIS.

A következőkben a népességre és a foglalkoztatottságra vonatkozó főbb információkat csoportosítottuk, összehasonlítva a vidéki és a városi adatokat (7. táblázat).

7. táblázat

A vidéki demográfiai mutatók alakulása

A vidéki fiatalok száma csökkenő:

- a természetes fogyás –4,2 ezrelék vidéken és –1 ezrelék a városokban (2003)
- a 20–34 éves korosztályban a vidékről való elvándorlás a jellemző

A városodási tendencia megfordulása:

- a belső elvándorlás 30%-át a város–falu közötti migráció teszi ki
- városi/vidéki lakossági arány 2003-ban 1,14, azaz 53,4%/46,6%, szemben az 1992. évi 54,3%/45,7% aránnyal

Az öregedési folyamat hangsúlyozottabb vidéken, mint a városi településeken:

- az 50 év fölötti lakosság aránya vidéken 1,6-szer magasabb
- a 15–49 év közötti lakosság aránya vidéken 1,3-szer alacsonyabb

Forrás: Románia Statisztikai Évkönyve, 2004.

Romániában, más kelet-közép-európai országoktól eltérően, a mezőgazdasági foglalkoztatottság növekedett 1989 és 2000 között (28,0%-ról 41,4%-ra). Ennek a jelenségnek a magyarázatát egyrészt a városi nagyipari egységek leépülése, a fokozódó munkanélküliség kiváltotta tolóhatás, másrészt a termelőszövetkezeti gazdaságok felszámolása és a föld reprivatizációja által kiváltott szívó-húzó hatás magyarázza. Ily módon a mezőgazdaság a foglalkoztatottsági lökhárító szerepét töltötte be a 90-es évek elején, és ez a szerepe még ma is jelentős mértékben érvényesül.

2000-től a mezőgazdasági foglalkoztatottság részaránya csökkenő, de még mindig a legmagasabb (35,6%) az EU-tagállamok vonatkozásában, ahol ez az arány 4% körüli.

Az a tény, hogy a város–vidék migráció iránya megfordult, nem jelenti a vidéki népesség korösszetételének javulását (8. táblázat).

8. táblázat

A foglalkoztatott népesség kor és lakhely szerinti eloszlása, 2002

Megnevezés	Város	Vidék
15–24 év	8,70%	11,90%
25–49 év	75,90%	52,60%
50–64 év	14,70%	23,50%
65+ év	0,70%	12,00%
Összesen	100,00%	100,00%

Forrás: Anghelache, 2004.

Az adatok jelzik, hogy a 25 és 49 év közötti foglalkoztatottak részaránya vidéken jóval kisebb, mint városon, míg a 65 év fölöttiek aránya vidéken 12%, szemben a városi 0,7%-kal. Annak viszont, hogy a visszatelepülők szakképzettség vonatkozásában általában magasabb szintet képviselnek, változatosabb szakmai szerkezettel és modernebb életstílus tapasztalatával rendelkeznek, társadalmi, gazdasági hatása lehet a vidékre.

Ha 1990 előtt a városi „húzóerő” volt a döntő tényező, az átalakulás éveiben inkább a vidéki „taszítóerő” hat a fiatalokra. A földtulajdon döntő mértékben az időseké, és a nem mezőgazdasági foglalkoztatási lehetőség is jelentősen beszűkült a szövetkezeti és az állami vállalatok megszűnésével.

Átfogóbb összehasonlító képet kapunk a vidéki és városi foglalkoztatásról, ha a főbb ágazatok szerinti megoszlást vizsgáljuk korcsoportonként (9. táblázat).

Az a tény, hogy vidéken a 15 és 24 év közötti foglalkoztatottak kétharmada a mezőgazdaságban talált munkát, az alternatív jövedelemforrások és a nem agrár ágazatok fejletlenségét jelzi, azt a kényszerhelyzetet, hogy vidéken a fiatalok csak a legalacsonyabb munkatermelékenységű ágazatban tudnak elhelyezkedni.

Romániában a kisparaszti háztartások 80%-ában a gazdálkodó nem rendelkezik másodállással, így jórészt kiegészítő jövedelemmel sem, ami ezek életképességét és fenntarthatóságát kérdőjelezi meg. Jellemző az alulfoglalkoztatottság a kis birtokok szintjén, ami alacsony munkatermelékenységgel és ennek következtében alacsony jövedelmekkel jár (2. ábra).

9. táblázat

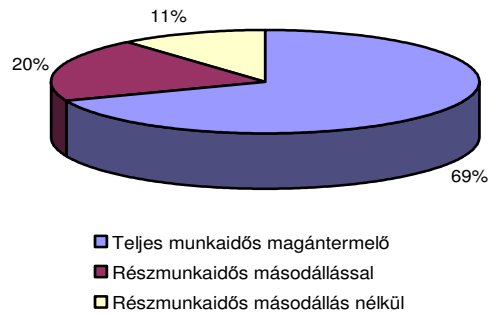
A romániai városi és vidéki foglalkoztatottak megoszlása főbb ágazatok és korcsoportok szerint 2000-ben

Megnevezés	15–24 év	25–34 év	35–49 év	50–64 év	65– év
V á r o s					
Mezőgazdaság	5,4	3,7	4,6	14,01	78,8
Ipar	38,9	39,0	47,58	34,95	4,2
Szolgáltatások	56,1	57,4	47,78	50,94	15,5
V i d é k					
Mezőgazdaság	66,3	57,6	60,07	88,62	99,1
Ipar	14,2	21,0	20,23	4,66	0,2
Szolgáltatások	19,6	21,5	19,56	7,0	0,4

Forrás: A szerző számításai AMIGO, 2001 alapján.

2. ábra

A mezőgazdaságban foglalkoztatott lakosság szerkezete, 2002



A fenti megállapításokat igazolják az alábbi adatok is:

10. táblázat

A vidéki foglalkoztatott lakosság megoszlása, 2003, %

Alkalmazott	32,7
Vállalkozó	0,5
Magántermelő	37,7
Nem fizetett családtag	28,8
Mezőgazdasági társaság vagy társulás tagja:	0,3

Forrás: Románia Statisztikai Évkönyve, 2004.

A mezőgazdasági gazdaságok szerkezetének, valamint a foglalkoztatási adatoknak elemzése alapján logikus következtetésként állapítható meg, hogy Romániában kb. 2 millió fővel kellene csökkenteni a mezőgazdaságban dolgozók számát, ily módon növelvén egyidejűleg a birtokméreteket és a munkatermelékenységét.

Ehhez potenciális lehetőséget jelenthet:

- a nyugdíjkorhatár feletti közel 900 ezer gazdálkodó, akiknek egy része felhagyna a gazdálkodással, ha földjéért megfelelő nyugdíjkiegészítést kapna;
- a korai nyugdíjazási rendszer létrehozása a gazdálkodók részére: az 55 és 64 év közötti vidéki aktív személyek száma több mint 1 millió, ezek közül több mint fele felhagyna a gazdálkodással, de az intézkedés bevezetését gátolja az a tény, hogy ezek a gazdálkodók általában nem fizetnek társadalombiztosítási járulékot.

A vidéki problémák elemzése keretében a fizikai és a szociális infrastruktúra jelenlegi helyzetét is felvázoltuk.

11. táblázat

Fizikai infrastruktúra vidéken

A) Úthálózat

- csak a községek felének (1462) van közvetlen összeköttetése a főúthálózattal
- a helyi és a megyei utak 7,7%-a modernizált és 60%-a burkolt

B) Víz- és közegészségügyi rendszer

- mindössze 2467 vidéki településen (17%) van vezetékes víz
- a háztartások 1,4%-ában van melegvíz

C) Csatornahálózat

- a falvaknak 3,2%-a van bekötve a csatornázási rendszerbe
- mindössze 14%-a a vezetékes vízzel ellátott falvaknak rendelkezik szennyvíztisztító rendszerrel, a vidéki háztartások 16%-ában van fürdőszoba, 32%-ában öblítő WC

D) Közszolgáltatásokkal rendelkező vidéki települések részaránya:

- egészségügyi szolgáltatás: 85%
- gyógyszertár: 60%
- postahivatal: 84%
- kulturális/szórakoztató központ: 75%

E) Távközlés

- 1160 településen (43%) van telefonszolgáltatás
 - 5,6/100 fő a telefon-előfizetők aránya
 - mobiltelefonok gyors térhódítása vidéken
 - 96/1000 fő a rádió előfizetők aránya
 - 129/1000 fő a televízió-előfizetők aránya
-

Forrás: The National Plan for Agriculture and Rural Development, 2003.

A SAPARD-program jelentős hányadát (kb. 438,8 millió eurót) a vidéki infrastruktúra fejlesztésére fordítják.

A szociális infrastruktúrát az oktatás és az egészségügy helyzetének rövid leírásával, valamint a jövedelmek relatív nagyságának és csoportonkénti eloszlásának adataival jellemeztük.

12. táblázat

A vidéki oktatási helyzet általános jellemzése

A legtöbb vidéki településen (90%) működik gimnáziumi oktatás, sok faluban viszont csak elemi, I–IV. osztályos iskola van

A szakképzett oktatók elhagyják a vidéki iskolákat, helyükbe nem megfelelő képzettségű személyek kerülnek

Forrás: The National Plan for Agriculture and Rural Development, 2003

A vidéki elmaradottságot jól jelzik az alábbi táblázatok adatai:

13. táblázat

A képzési szint megoszlása a városokban és vidéken, 2003, %

Megnevezés	Város	Vidék
Felsőfokú végzettség	17,60	2,44
Gimnáziumi és középfokú végzettség	80,74	80,83
Elemi iskola vagy 4 osztálynál kevesebb	1,66	16,73

Forrás: AMIGO, 2003.

14. táblázat

Vidéki foglalkoztatottak képzettségi szintje korcsoportok szerint, 2003, %

Megnevezés	15–24 év	25–34 év	35–49 év	50–64 év	65 év fölött
Összesen	100,0	100,0	100,0	100,0	100,0
Egyetemi végzettség	0,5	2,6	1,5	2,4	0,3
Főiskola és mesteriskola	1,8	2,9	2,7	2,1	0,4
Líceum (XII. vagy XIII. osztály)	15,8	22,2	18,3	4,9	1,2
Szakközép- és inasiskola	25,8	30,7	31,1	12,6	2,3
Gimnázium (VIII vagy X osztály)	45,7	38,5	42,2	42,6	28,6
Elemi iskola vagy kevesebb	10,4	3,1	7,5	35,4	67,2

Forrás: AMIGO, 2003.

A vidéki és városi foglalkoztatottak szakképzettségi szintjének összehasonlítása fontos információt hordoz a vidék jövőbeli kibontakozási lehetősége szempontjából.

Röviden vázoljuk a vidéki egészségügyi ellátás helyzetét is.

15. táblázat

Egészségügyi mutatók vidék–város összehasonlításban, 2003

-
- a legtöbb vidéki településen csak az alap-egészségügyi ellátás biztosított
 - az egy orvosra jutó személyek száma 6-szor nagyobb vidéken (1678 személy/orvos), mint városon
 - a várható átlagos élettartam vidéken 2 évvel alacsonyabb
 - a gyermekhalandóság (1000 élve született gyerekből 1 éves kor előtt meghaltak száma) 19,4 vidéken és 13,7 városon
-

Forrás: The National Plan for Agriculture and Rural Development, 2003, Romanian Statistical Yearbook, 2004.

A vidéki jövedelmi helyzet egyidejűleg okként és okozatként is szerepel a problémafában (vö. *1. ábra*). Egyrészt döntő mértékben behatárolja a beruházási lehetőségeket, a munkatermelékenység növelésének esélyét, és ezáltal az önellátó gazdálkodás piacorientált kereskedelmi farmmá válását, másrészt a szegénység újratermelésének kockázatát is befolyásolja (*16–19. táblázat*).

16. táblázat

A jövedelmek relatív helyzete vidéken

-
- Az egy főre jutó jövedelem vidéken 23%-kal alacsonyabb, mint városon (2001);
 - Az elszegényedési kockázat vidéken több mint kétszer magasabb, mint városon
 - A vidéki háztartások összjövedelmének 57,5%-át a sajátfogyasztású termékek jelentik
-

Forrás: Coordonatele ale nivelului de trai în România. Veniturile și consumul populației în anul 2001.

17. táblázat

A háztartások havi jövedelme városokban és vidéken, 2001

Megnevezés	Háztartások összjövedelme			Egy főre jutó jövedelem		
	Ezer lej	euró	%	Ezer lej	euró	%
Összes háztartás	5217,9	200,5	100,0	1808,5	69,5	100,0
Városi háztartások	5659,5	217,4	108,5	2002,1	76,9	110,7
Vidéki háztartások	4666,3	179,3	89,4	1577,4	60,6	87,2

Megjegyzés: 26 026,89 lej/euró

Forrás: Coordonatele ale nivelului de trai în România. Veniturile și consumul populației în anul 2001.

18. táblázat

A háztartások megoszlása havi átlagjövedelem szerint városokban és vidéken, 2001, %

Havi átlagjövedelem lejből	Összes háztartás	Város	Vidék
1 400 000-nél kevesebb	26,9	15,3	41,5
1 400 001– 3 000 000	30,6	29,8	31,6
3 000 001– 7 000 000	33,7	42,6	22,6
7 000 001–11 000 000	6,6	9,5	2,9
11 000 000-nál több	2,2	2,8	1,4
Összesen	100,0	100,0	100,0

Forrás: Coordonatelor ale nivelului de trai în România. Veniturile și consumul populației, în anul 2001.

19. táblázat

A háztartások havi átlagjövedelme és források szerinti megoszlása 2003-ban

Megnevezés	Fizetett alkalmazott	Mezőgazdasági termelő
Háztartásonkénti havi átlag jövedelem, lej	11 17 8 681	6 960 832
Pénzbeni jövedelmek, ebből	86,4%	45,3%
– Bér és ezek járulécai	78,1%	6,9%
– Mezőgazdasági jövedelmek	0,7%	24,5%
– Nem mezőgazdasági önálló tevékenységből származó jövedelmek	0,7%	1,8%
– Szociális juttatások	4,7%	8,8%
– Tulajdon utáni jövedelmek	0,2%	*%
Elfogyasztott saját agrártermékek értéke	11,2%	53,8%
Más természetbeni juttatások	2,4%	0,9%

Forrás: Romániai Statisztikai Évkönyv, 2004.

Mivel a jövedelem szintje elsősorban a munkatermelékenység által meghatározott, szükséges a mezőgazdasági munkatermelékenység alakulásának a vizsgálata is (20. táblázat).

20. táblázat

*A relatív munkatermelékenység alakulása a nemzetgazdaság fő ágazataiban, %
(országos átlag = 100)*

Megnevezés	1994	1995	1996	1997	1998	1999	2000	2001	2002	2003
Mezőgazdaság	62	65	60	55	45	38	31	37	35	37
Ipar	144	131	125	130	118	120	138	132	126	122
Építkezés	133	149	141	122	135	147	140	151	145	147
Szolgáltatások	98	102	113	122	142	154	150	152	145	142
Nemzetgazdaság	100	100	100	100	100	100	100	100	100	100

Megjegyzés: A munkatermelékenység meghatározásához a hozzáadott érték/foglalkoztatottság arányt használtuk.

Forrás: A szerző számításai a Romániai Statisztikai Évkönyv alapján, 1992–2004.

Az adatok egyértelműen jelzik, hogy a román nemzetgazdaság legalacsonyabb munkatermelékenységű ágazata a mezőgazdaság, és ráadásul ennek más ágazatokhoz viszonyított értéke jelentősen csökkent az utóbbi tíz évben. A mezőgazdasági munkatermelékenység növelése a román agrárpolitika alapvető célja kell(ene) legyen.

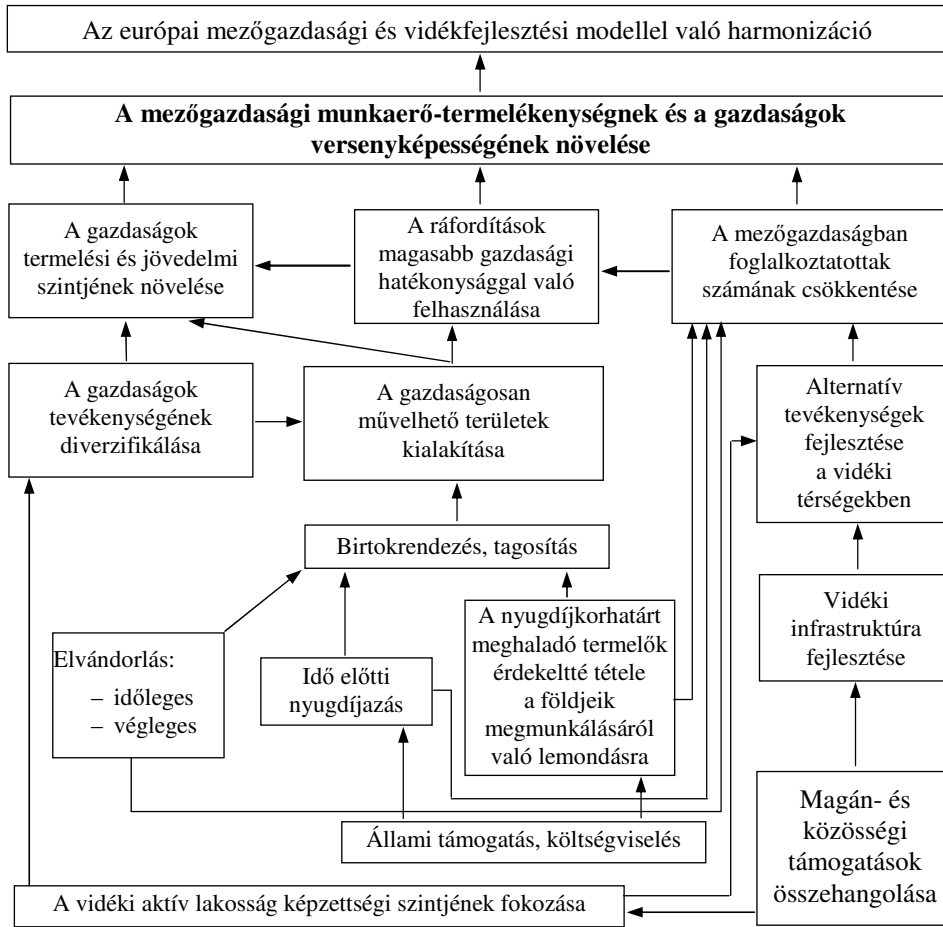
A főbb feladatokat célfa formájában ábrázoltuk (3. ábra). E célok megvalósítása elkerülhetetlen feladata az országnak, hiszen a 2007-es csatlakozási dátum nem érheti felkészületlenül a vidéket, az agrárágazatot. Azok a potenciális lehetőségek, amelyeket az európai uniós tagság és a pénzügyi támogatások jelentenek Romániának, csak aktív, jól átgondolt vidékpolitikával válhatnak valóssággá. Ezeknek a részletesebb vizsgálatára kitérünk tanulmányunk harmadik részében.

2.2. A romániai vidék alulnézetből

Az országos vidéki problémák vázolója után két kistérségi felmérés eredményeiből mutatunk be egy rövid válogatást (Vincze 2000, 2002). Kistérségi felméréseinket a Kolozs megyei Bánffyhunrad környéki 24 faluban (1999), valamint a Hargita megyei Kászon község öt falujában végeztük (2001). A kistérségek adottságainak felmérése alapján próbálunk meg következtetéseket levonni arra vonatkozóan, hogy melyek azok a kedvező körülmények, amelyek elősegíthetik a kibontakozást, és melyek azok a tényezők, amelyek a fenntartható fejlődést gátolják.

3. ábra

A romániai vidékfejlesztés főbb célkitűzéseinek elemzése



Forrás: A szerző szerkesztése.

2.2.1. A bánffyhunyadi kistérség

Öt Bánffyhunyard környéki község: Kiskalota, Körösfő, Gyerőmonostor, Székelyjő, Kalotaszentkirály, valamint a Bánffyhunyardhoz tartozó Magyarbikál 302 gazdaságának kérdőíves felmérési adatait dolgoztuk fel, illetve a községekre vonatkozó statisztikai adatsorokat elemeztük.

A térség rövid történeti demográfiája

A vizsgált térség településeinek népességszámára és struktúrájára vonatkozóan igen gazdag népszámlálási adatok állnak rendelkezésünkre. 1784 óta itt 15 népszámlálás zajlott le, ezek adataiból rekonstruálható a vidék népesedésének, népesség-összetételének alakulása. A sorban első census 1784-ből való, ekkor az öt község és Magyarbikal falu össznépessége még valamivel több, mint tízezer, és ez alig változik 1850-ig (természetesen időközönként létezhetett kisebb-nagyobb ingadozás). A következő fél évszázadban szinte megduplázódik a lélekszám, majd újabb fél évszázad alatt (1900–1948) alig változik, csupán a negyvenes években tapasztalható csekély csökkenés, ami a világháborús évek velejárója. Viszont az 1956-os népszámlálás után a népesség rohamosan fogy, a vizsgált vidéken 1992-ben az összeírók már csupán 11 és fél ezer lakost találtak, alig többet, mint két évszázaddal korábban. Úgy tűnik, hogy a hagyományos gazdálkodás és erdőkitermelés mintegy húszezer embert tudott eltartani, mert száz évvel ezelőtt hosszú ideig ezen a szinten stagnált a lakosság száma. Az utóbbi ötven évben tapasztalt fogyás több külső beavatkozás következménye is, nem lehet egyértelműen azzal magyarázni, hogy a gépi megművelés által keletkezett népességefelesleg elvándorolt. Tény az, hogy az utóbbi évtizedekben nagyarányú elvándorlás fogyasztja az ezen a vidéken élők számát. Hiányzik egy elég nagyszámú 25–49 éves népesség, aminek azonnali következménye a nagyon alacsony számú fiatal, 0–14 éves lakos.

Említésre méltó a foglalkozásokra vonatkozó, 1857-ből származó statisztika. Eszerint a vizsgált kistérségben 24 pap foglalkozott a hívekkel, 2165 férfi volt földtulajdonos, 63 iparos és 1 kereskedő. A gazdasági szolgák száma 1712, az egyéb szolgák 71-en voltak, míg 213 férfi napszámos volt. A négy évtized múltán végrehajtott mezőgazdasági census részletes adatokat közöl a föld felhasználási módjáról, a tartott állatokról. Ezek szerint a vidék (Jósikafalvával [Beliş] együtt, ez a település ekkor még Kiskalotával együtt szerepel) mintegy 60 ezer ha földterület felett rendelkezett, ennek 17–19%-a szántó, kaszáló, illetve legelő, 46%-a pedig erdő volt. A szarvasmarhák összes száma ugyanezen a területen 7249, a lovaké 741, a sertések száma 3730 és a juhoké 11 690 volt. Egy gazdaságra átlagban 1,6 tehén, 0,2 ló, 0,8 sertés és 2,6 juh jutott.

A humán erőforrás jellemzői

Eredményeink egyrészt a háztartásokra vonatkoznak, másrészt a kérdőívben szereplő kérdésekre válaszoló személyek véleményét tükrözik. Előbb a háztartások főbb demográfiai jellemzőit ismertetjük. A vizsgált kistérségben 1999-ben a családok átlagos nagysága 3,1 fő, de 46%-uk csak egy- vagy kétszemélyes család. Elgondolkoztató, hogy a családok 49%-ában nincs gyerek és 72%-ában nincs 16 évesnél fiatalabb. A családok csupán 3%-a tekinthető fiatalnak, ahol a

legidősebb családtag 35 év alatti. A vizsgált családok 79%-ában legalább egy 50 év fölötti családtag van, és a családok 47%-ban él 65 év fölötti személy.

A válaszadók korosztályok szerint összevonva az alábbi helyzetet mutatják: a 39 évesek és fiatalabbak aránya 17,9%, a 40–64 éveseké 50,7%, a 65 éveseké és az idősebbeké 31,5%. Akár a családok, akár a válaszadók korosztály szerinti megoszlását tekintjük, a vidék jelentős előregedettségé egyértelmű.

A vizsgált mintában a nemek szerinti megoszlás: 51,3% férfi és 48,7% nő, viszont a válaszadók közül a férfiak részaránya nagyobb, közel 63%. Ez utóbbi adat a vidéki nők szerepvállalására vonatkozóan jelzésértékűnek is tekinthető.

A családok iskolázottsági szintje alacsony: 27%-ukban van egy vagy több iskolázatlan személy; a családok 45%-ában egy vagy több személy csak elemi iskolai végzettséggel rendelkezik. Mindössze a családok 6,2%-ában van felsőfokú végzettséggel rendelkező családtag. A válaszadók iskolázottsági szintje szerint összevonva, három csoportot különböztetünk meg: a legfeljebb 4 elemi osztályt végzettek részaránya 25,5%, az általános iskolai, illetve inasiskolai végzettségük aránya 57,9%, a legalább érettségivel rendelkezőké 16,6%. Az adatokból levonható a következtetés, hogy a kistérségben élők képzettségi szintje viszonylag alacsony.

A foglalkoztatottsági helyzetet vizsgálva kitűnik, hogy a családok 40%-ában van legalább egy, a mezőgazdaságon kívül foglalkoztatott személy. Vállalkozó, mint családtag, csak a vizsgált családok 2,7%-ában van. A családok 14%-ában legalább egy személy munkanélküli, a családok 60%-ában van legalább egy nyugdíjas családtag.

A válaszadó foglalkozása szerint a kérdőív 13 kategóriát különböztet meg, az elemzésben ezeket öt csoportba osztottuk: a mezőgazdaságon kívül foglalkoztatottak részaránya 21,8%, a mezőgazdaságban foglalkoztatottaké 28,3%, cégtulajdonos 2%, munkanélküli 4,8%, nyugdíjas 43%.

A nemzetiség vonatkozásában a helyzet a következő: a családtagok 63,4%-a román, 33,7% magyar, 2,4% roma, a családok 0,6%-a vegyes nemzetiségű.

A lakosság közel 82%-a helyi születésű, 13% a környező falvakból való, azaz a területi mobilitás alacsony szintű.

A vidékfejlesztés nézőpontjából a humán erőforrás értékelése a szubjektív megközelítést is feltételezi. Lényegesnek tartottuk azt, hogy képet formálhassunk a lakosok értékrendjéről és mentalitásáról. Ugyanakkor fontosnak tekintettük felmérni, hogy mennyire tartják kielégítőnek a helyi társadalmi infrastrukturális viszonyokat, így például az egészségügyi ellátást, az oktatási intézmények működését, az önkormányzat tevékenységét, a közlekedési viszonyokat, a pap munkáját stb. Egy kérdéscsoport a megkérdezett saját helyzetével kapcsolatos elégedettséget próbálta feltárni az egészség, lakás, jövedelem, foglalkozás, család, szomszédok és kapcsolatok vonatkozásában.

A kistérség átlagában a lakosság 7,4% nagyon jó egészségnek örvend, 50,8% jónak ítéli egészségi állapotát, míg 34,7% egészsége gyenge és 7,1%-é nagyon gyenge. Korosztály szerint az eloszlás természetes, az öregek között többségben van a gyengélkedő, de a fiatalok 21,2%-a is elégedetlen egészségi állapotával. Összefüggés mutatkozik az iskolai végzettség és az egészségi állapot között. Az egészségükkel elégedetlenek aránya az alacsonyabb végzettségűek csoportjában a legnagyobb. Foglalkozás szerint a nyugdíjasok és a mezőgazdaságban dolgozók panaszkodnak leginkább az egészségükre, míg a cégtulajdonosok a legkevésbé. A lakásukkal az emberek 89,2%-a elégedett, és nincsenek szembevetendő eltérések a különböző csoportok között, A jövedelmi szinttel kapcsolatos elégedettség, illetve elégedetlenség nagy szóródást mutat. A középkorosztályban 26,5% jónak tartja a jövedelmét, míg a fiatalabbaknál ez az arány csak 21,2% és a 65 év felettiéknél 18,9%. A magasabb végzettségűek csoportjában 35% elégedett a jövedelmével, míg az általános iskolai végzettségűek esetén ez az arány csak 18,6%, kisebb, mint a legalacsonyabb képzettségűek csoportjában (26,4%). A foglalkozások szerinti csoportokban is jelentősek az eltérések: a cégtulajdonosok 33,3%-a tekinti jónak a jövedelmi szintjét, míg a mezőgazdaságban foglalkoztatottaknál ez az arány 18,5%. Nagyon rossz a jövedelmi szintje a munkanélküliek 61,5%-ának, a mezőgazdaságban dolgozók 29,6%-ának, a nyugdíjasok 28,1%-ának, a nem mezőgazdasági foglalkoztatottak 22,2%-ának.

A megkérdezettek 94,6%-a elégedett a családjával, a vizsgált csoportok közt nincsenek jelentősebb eltérések. A szomszédokkal való kapcsolatát a megkérdezettek 96%-a ítéli jónak, viszont a magasabb képzettségűek csoportjában 14,3%, a cégtulajdonosok esetében 33,3% elégedetlen a szomszédi kapcsolatokkal. A románok elégedettek szomszédaikkal, a románok 3,4%-a és a magyarok 5,6%-a elégedetlen.

A kapcsolataikat az emberek általában megfelelőnek tartják (97,2%), csoportonként csak kisebb eltérések mutatkoznak. A megkérdezettek a fenti tényezőkkel kapcsolatban fontossági sorrendet is megállapítottak: az első két helyre általában az egészség és a család került. Eltérés csak a fiataloknál tapasztalható, akik a lakást helyezték első helyre, és a románoknál, akik a jövedelmet tartották a második legfontosabbnak.

A mezőgazdasági termelés adottságai

Vizsgáltuk a földtulajdon és a földhasználat szerkezetét, majd megpróbáltuk csoportosítani a gazdaságokat nagyságrendi és szerkezeti ismérvek alapján, gazdaságtípusokat formálván.

A földtulajdonra vonatkozó fontosabb szerkezeti adatok a következők: a háztartások 94%-a rendelkezik földtulajdonnal, de a vizsgált gazdaságok 6%-

ának nincs földje. A magánbirtok megoszlása a mezőgazdasági terület nagysága szerint a következő: 0,5 hektárnál kevesebbje van a gazdaságok 11,6%-ának, 0,5–1,5 ha földtulajdonnal rendelkezik a családok 28,1%-a, közel 48%-nak 1,5–5 ha közötti birtoka van, a tulajdonosok 12,8%-a rendelkezik 5 hektárnál több földdel. A földtulajdon elaprózódottsága fokozottan érvényesül ebben a kistérségben, ahol nem csak kicsi a birtoknagyság, de az is több parcellában szétszórva található. Így például a földdel rendelkező 284 gazdaság közül 61 gazdaság esetében az átlagos birtoknagyság 0,89 hektár, átlagosan négy parcellára felosztva, 57 gazdaságban átlagosan 2,48 hektár az összes mezőgazdasági terület, de ez 9 parcellában található. 19 gazdaságban, ahol a birtok területe 9,3–9,8 hektár, a parcellák száma 14–21 között váltakozik. Ez a néhány adat is jelzi a föld koncentrációjának és tömbösítésének szükségszerűségét. A földhasználat módja szerint csoportosítva a gazdaságokat, legjellemzőbb – 132 gazdaságban – a fél hektár szántó, fél hektár kaszáló, néhány ár legelő és 3 ár kert. 53 gazdaságban már átlagosan 1,5–2 hektár szántó, 1 ha kaszáló és kb. 10 ár kert jelenti a birtokot, míg 14 gazdaság szintjén átlagosan 3,2 ha szántó, 2 ha kaszáló, 13 ár kert és 9 ár legelő jut egy gazdaságra.

Vizsgáltuk a szántóföldi növénytermesztés struktúrája alapján kialakított típusgazdaságokat: 83 gazdaságban a 10 ár kukorica, 10 ár búza, 10 ár árpa és 10 ár burgonya a jellemző, 41 gazdaság átlagában 20 áron burgonyát termesztenek, 32 gazdaságban a jellemző termékstruktúra: 60 ár búza, 20 ár árpa és 30 ár burgonya. Ha a területalapú támogatás feltételeként szereplő 0,3 hektáros parcella méretet tekintjük, akkor már most látható, hogy az erdélyi régiókban gond lesz majd a területalapú támogatások megszerzésével. A növénytermelés szerkezete jelzi az önellátásra való berendezkedést és azt, hogy extenzív, kis hozzáadott értékű termékeket termelnek, amelyek sem a munkaerő teljesebb foglalkoztatását, sem a magasabb jövedelmet nem biztosíthatják.

A gazdaságok állatállománya is alacsony: 29 család nem tart semmiféle házsonállatot, 37,1%-ának nincs szarvasmarhája, és csak a gazdaságok 48,3%-ában van 1–3 tehén. Kimutatható a pozitív kapcsolat az állatlétszám és a földbirtok nagyság között.

A gazdaságok technikai felszereltsége nagyon gyenge, mindössze 3%-ukban van önhajtású gépi felszerelés, 3%-ukban gépi vontatású, és 37% rendelkezik valamilyenfajta állatvontatású felszereléssel.

Piacgazdasági irányultság

A következőkben egy fontos téma köré csoportosítjuk az elemzést, a kistérség piacgazdasági irányultságát jellemezzük a kérdőív kérdései alapján. A feldolgozott kérdőívekből kitűnik, hogy a piacgazdaságba való bekapcsolódás a térségben alacsony fokú. A gazdaságok döntő többsége önellátásra rendezkedett be. A

kevés többleterméket főleg a termelői piacon és nem a nagykereskedelmi vagy feldolgozó csatornák útján értékesítik. Ennek fő oka, hogy elégedetlenek a nagybani felvásárlók által felajánlott árakkal, joggal, mert a szabadpiaci árak magasabbak.

A földpiac működése beindult, a gazdaságok 11%-a vásárolt földet, de ezek kis területek, tehát földtulajdon- és birtokkoncentrációról még nem lehet beszélni. A földvásárlók 14,7%-a román és 5,5%-uk magyar; 16,7% a fiatal korosztályba tartozik. Jelentősebb az állatvásárlások mértéke: az 1990 utáni időszakban a gazdaságok 43%-ában vásároltak állatot. Gépi felszerelést a gazdaságok 5%-ában vásároltak, nagyobb arányban a fiatalok és az iskolázottabbak.

A kistérségben a családok több mint egyharmadának vannak bankba elhelyezett megtakarításai. Ezek nagyobb arányúak a magasabb iskolázottságú csoportokban (40%), az idősebb korosztálynál (37%), de a fiataloknál is közel azonosak (35,2%).

Arra a kérdésre, hogy „szándékában áll-e a következő két évben magáncéget létrehozni”, csak a megkérdezettek 7%-a válaszolt igennel. A fiataloknál ez az arány 16,7%, és a magasabb iskolázottságú csoportban 14%. A legnagyobb arányban (21,4%) a munkanélküliek és a már jelenleg is cégtulajdonosok (16,7%), valamint a nem mezőgazdaságban foglalkoztatottak (14,1%) gondolnak vállalkozás beindítására. Azoknak, akikre a kistérségi fejlesztési stratégia kidolgozása vár, érdemes alaposan tanulmányozniuk, mennyire reálisak a vállalkozói igények. Nagyobb arányban (25,2%) vannak azok, akik valamely cégnél szeretnének elhelyezkedni. Érdekes, hogy szívesebben lennének alkalmazottak a jobban képzettek (38%), a fiatalok (50%) és a romák (85,7%). A foglalkoztatási mobilitás viszonylag alacsony fokát jelzi, hogy a térségben mindössze 20,5% változtatna foglalkozást a következő két évben.

A kistérség adottságai

A helyzetfelmérés lehetővé tette a kistérség erősségeinek és gyengeségeinek a feltárását. Az általános jellemzők mellett jelentős eltérések vannak községenként. Kalotaszentkirály és Körösfő a legdinamikusabban fejlődő községek a térségben, amit egyrészt a nemzetközi útvonalhoz való közelség, valamint a kézimunka és fafaragás hagyományainak kereskedelmi értékesítése terén elért eredmények magyaráznak, de lényeges tényezők a helyi civil szerveződések jobb aktivitása és az önkormányzatok nemzetközi kapcsolatainak kiépítése és ápolása. Nehezebb helyzetben vannak a főúttól távolabb eső községek, ahol a fent említett előnyök nem érvényesülnek.

Általános következtetésként is megfogalmazható, hogy a vizsgált kistérségben a mezőgazdaság nem képezheti a vidék felemelkedésének motorját, még akkor sem, ha Románia, illetve csatlakozás után az Európai Unió jelentősebb agrártámogatásokat tudna biztosítani. A sok kis és elaprózott földbirtok, az ex-

tenzív termelési szerkezet, amely a kistérségre jellemző, nem biztosíthat megélhetést a családoknak. Vannak ugyan kihasználatlan lehetőségek a mezőgazdaság további fejlesztése terén is, de alapvetően fontos a szemléletváltás: az ágazati megközelítés helyett a vidékkel kistérségi szinten foglalkozni. A vidékfejlesztés erőforrás bevonást feltételez, elsősorban anyagi és szellemi tőkét. Ugyanakkor viszont fontos azoknak az intézményeknek és mechanizmusoknak a fejlesztése, amelyek a helyi fejlesztési projektek kidolgozásában segíthetnek, mert ez a tőkebevonás járható útja. A SAPARD jórészt mezőgazdasági strukturális intézkedésnek tekinthető, amely a piacra termelő mezőgazdasági és élelmiszeripari vállalkozások felkészítését célozza az egységes uniós piacra való belépésre, ez viszont csak kis részben jelent vidékfejlesztést, különösen a vizsgált kistérségben, ahol az önellátó kisparaszti gazdálkodás a jellemző. Itt elsősorban a több lábbon való állást kell elősegíteni, így a faluturizmust, a jó minőségű helyi termékek marketingjét, a helyi szolgáltatások fejlesztését, a kézműipart, a kisvállalkozásokat. Ehhez viszont elsősorban a helyi közösségek fejlesztése szükséges, nem csupán szakmai képzéssel, de az intézmények felkészítésével, valamint a „dolgozva tanulás” útján. Csakis ezen az úton haladva lehetnek eredményesek a vidékfejlesztési programok, így készülhet fel ez a kistérség is az európai uniós csatlakozásra.

2.2.2. A kászoni kistérség vállalkozásai

A Központi régióban Kászon öt falujában (Altíz, Feltíz, Impér, Újfalu és Jakabfalva) végeztünk átfogó felmérést, de itt csak a vállalkozásokra vonatkozó részt ismertetem. A vidéki vállalkozások helyzetére való figyelem alapvetően fontossá vált a jelenlegi Romániában, és nyilván helyi vonatkozásban is. Egy új vállalkozás sikerében három tényező játszik meghatározó szerepet: a lehetőség, a vállalkozó, és az indításhoz és induláshoz szükséges erőforrások. Ebből a nézőpontból vizsgáltuk meg a Hargita megyei kászoni kistérség vállalkozásait, illetve vállalkozóit 2001 nyarán.

A 90-es évek elején a gyors meggazdagodási vágy, a nem megfelelő törvényi keret mellett, fakitermelési lázat indított el az ország erdővel borított vidékein, így Hargita megyében is. Főleg a fa- és fűrészipar fejlődött nagymértékben, jelentős mennyiségű rönk, de elsősorban fűrészáru került értékesítésre, főleg exportra. A fakitermelés, ami sok helyen nem helyi munkaerővel történt, a kereskedelmi forgalom jelentős megnövekedésével is járt. Az élelmiszerek forgalma egyébként is dinamikusan fejlődött, a távoli falvak üzleteiben is megtalálható a pékáruk, a hústermékek viszonylag nagy választéka, de a kávé, a narancs, a banán is.

Azokat a tapasztalatokat írjuk le, amelyeket tizenkét kászoni vállalkozóval folytatott beszélgetés, strukturált interjú alapján gyűjtöttünk össze. Ez a minta

nyilván túl kicsi ahhoz, hogy statisztikailag feldolgozható legyen, de azért végeztünk bizonyos csoportosításokat, ami megkönnyíti a kászoni vállalkozók, vállalkozások általános jellemzését. Megjegyzem, hogy nemcsak a bejegyzett vállalkozások tulajdonosaival, vezetőivel beszélgettem el, hanem olyan mezőgazdasági termelőkkel is, akik nagyjából piacra termelnek, valamint olyan géptulajdonosokkal is, akik szolgáltatást is nyújtanak rokonoknak, szomszédoknak. Az első általános következtetés az lehetne, hogy Kászomban már van elmozdulás a piacgazdaság irányába, vannak tenni akaró és tenni tudó vállalkozó emberek. A kászoni kutatás csak egy pillanatfelvételt nyújt a vállalkozások helyzetéről, kutatásunk nem terjedt ki a múltbeli helyzet alapos vizsgálatára, így a jelenlegit nem tudjuk összevetni a múltbelivel. Csak utalások történtek a beszélgetések során arra vonatkozóan, hogy Kászomban 1989 előtt és különösen a szövetkezetesítés előtti időszakban a gazdasági élet sokoldalúbb, fejlettebb volt.

A tizenkét jelentősebb kászoni vállalkozó, akikkel interjút készítettünk, a következőképpen oszlik meg: 4 fafeldolgozó, 4 kereskedelmi vállalkozás, 2 gyapjufeldolgozó, 1 élelmiszer-előállító és 1 téglagyártással foglalkozó. A fafeldolgozással foglalkozó két fontosabb vállalkozó Kászomból származott el, egyikük mérnöki végzettségű és három évet Svédországban is dolgozott, másikuk Brassóban dolgozott és jó kapcsolati hálózattal rendelkezik Bukarestben. Az idegen munkaerővel végeztetett fakitermelés kedvezett a kereskedelem fellendülésének is, így a fakitermelésre és fűrészáru előállításra és értékesítésre szakosodott brassói vállalkozó fia a kereskedelemre állt rá. Ő is több nyugat-európai országban dolgozott időlegesen, részben az ottani felhalmozásait fektette be a kászoni falvakban nyitott üzleteibe. 2001-ben hat boltot, a jakabfalvi kocsmát és pékséget működtette, és panzióépítési terveket fontolgat. A kezdeti fellendülést megtorpanás követte, amit részben a jogi keretek „keményedése” váltott ki, de nyilvánvaló, hogy a nyakló nélküli fakitermelésre alapozott vállalkozás nem jelenthet fenntartható fejlődést. Ma már Székelyföld-szerre jellemzőek a bezárt vagy csak időlegesen működő gatterek (fűrészüzemek), és ezek csak egy újabb pusztító szélviharban reménykedhetnek, de semmi esetre sem a 90-es évek elejére jellemző helyzet megismétlésében, különösen, hogy időközben az erdők magánosítása is nagyrészt lezajlott.

A gyapjufeldolgozásnak komoly hagyományai vannak Kászomban, de a hazai vásárlóerő beszűkülése és a külföldi értékesítést akadályozó nem megfelelő minőség jelenleg pangásra ítéli ezeket a vállalkozásokat.

Az egyéni vállalkozásként bejegyzett élelmiszertermelő cég tojást állít elő, és azt, illetve részben baromfihúst értékesít a közeli városokban. Ott, ahol nagy kiterjedésű legelők és kaszálók vannak, és alig van gabonatermelés, egy baromfitermékre, azaz koncentrált takarmányra alapozott vállalkozás virágzik. Tekinthetnénk gazdasági irracionálisnak is, de inkább egy piaci hiány kielégíté-

sére létrehozott vállalkozásról van szó. Ez mindaddig működhet, amíg Romániában nem alakul ki az egységes piac, és ezt az igényt nem hatékonyabb termelők elégítik ki.

A téglagyártásnak hagyománya van Kászomban, de 2001-ben halódott a vállalat, jórészt a hozzá nem értő vezetés miatt.

Az 1996–2001-es időszakban a tanulmányozott vállalkozások háromnegyedében jelentősen nőtt az árbevétel, és több mint felében a kapacitás kihasználtsága is növekedett, sőt az esetek felében a jövedelmezőségre is növekedés volt jellemző. Ez nyilván a beruházásoknak kedvezett, a vállalkozások kétharmada növelte beruházásait az 1996–2001-es időszakban. A 12 vizsgált vállalkozásból 9 jelezte, hogy megfelelő nettó jövedelmet termel, ami a fejlett piacgazdaságokban is jó aránynak számít.

A vidéki vállalkozások legfőbb feladata Románia jelenlegi helyzetében a munkahelyteremtés. A tanulmányozott vállalkozások összesen 111 munkahelyet biztosítanak: az alkalmazottak több mint fele a faipari vállalatokban dolgozik. A foglalkoztatottak 82%-a helybéli, kétharmaduk fiatal, egyharmaduk nő. Fiatal férfiaknak első sorban a fafeldolgozás nyújt álláslehetőséget, a fiatal nők nagy részét a kereskedelem foglalkoztatja. A 12 vállalkozóból 7 kevesebb, mint öt embert alkalmaz, 3 pedig csak egy személyt alkalmazott. Általában a közeli családtagok az alkalmazottak, így érthető, hogy a kisvállalkozók 75% meg van elégedve munkásai szakképzettségével. A nagyobb foglalkoztatók már kevésbé elégedettek az alkalmazottak szakképzettségi szintjével és különösen elégedetlenek a munkafegyellemmel, a munkaerőkölccsel. Az egyik vállalkozó például azt panaszolta, hogy vannak munkások, akik már délelőtt 10-kor részegeek. Dinamikájában nézve a foglalkoztatottság alakulását kitűnik, hogy a vállalatok közel egyötödében nőtt az alkalmazottak száma 1996 és 2001 között, de egyegyedükben csökkent. A faiparban tevékenykedő cégekre jellemző leginkább a csökkenés és a stagnálás, ahol a kezdeti joghézagok kiküszöbölése nyomán keletkezett szigorúbb kitermelési és értékesítési feltételek kedvezőtlenül befolyásolják a foglalkoztatási helyzetet is.

A foglalkoztatás jövőbeli alakulásáról is véleményt kértünk. Nem voltak bizakodók a vállalkozók, mindössze a kereskedelemben tevékenykedő vállalkozó tervezi az alkalmazottak számának növelését, míg a megkérdezettek 42%-a a foglalkoztatás csökkenését tervezte. A fafeldolgozással foglalkozó egységek közül kettőnek igen nagy jelentősége van a községekben, hisz több, mint 50 munkahelyet biztosítanak. Az ők döntéseinek komoly szociális hatásai vannak a községre. Bízható, hogy egyikük a beruházások jelentős növekedését, másikuk pedig szinttartását tervezi. Többen is úgy látják, hogy jó perspektívái vannak az építőanyag-iparnak, a magas fokon történő fafeldolgozásnak, valamint az állattenyésztésnek.

A közeljövőről alkotott vállalkozói véleményeket általában a bizonytalanság jellemezte: közel egyenlőképpen oszlott meg azok aránya, akik jövedelmezőségük jövőbeli növekedését, mások a stagnálást, illetve egyharmaduk a csökkenést véli reális jövőképnek. A faipari vállalkozókat elsősorban a faexport letiltása állította gond elé, a gyapjúfeldolgozásban viszont az értékesítési nehézségek jelentik a problémát. A kereskedelemben tevékenykedők a népesség vásárlóerejének alakulásával kapcsolatban bizonytalanok. Ami viszont pozitív jelzés, hogy beruházásnövekedést tervez a vállalkozók több mint fele. Hárman a vállalkozók közül fejlesztési pályázatot adtak be, ketten nyertek, és további öten terveznek pályázatot összeállítani.

A vállalkozások számára a fejletlen infrastruktúra, elsősorban az utak rossz állapota és a mobiltelefon helyi használhatatlansága jelent gondot. A digitális telefonhálózat megléte potenciális előny, ami lehetőséget nyújt internethasználatra is, azonban 2001 nyarán még igen kisszámú vállalkozó élt ezzel a lehetőséggel.

A vállalkozókat az alacsony kockázatvállalási hajlandóság és együttműködési készség hiánya jellemzi. A kockázatkerülő magatartást jelzi az a tény, hogy mindössze a vállalkozók egyharmada folyamodott valaha is hitelért, és legtöbbször a jövőben sem tervez hitelfelvételt. Az együttműködési nehézségek egyik oka a vállalkozók közti információáramlás hiánya. Így fordulhatott elő például az, hogy két vállalkozó is jelezte az interjú során, hogy tervezi tejfeldolgozó gép beszerzését, de egymás terveiről nem tudtak. A meglepetésszerű piaci cselekvés előnyei vidéki térségekben lényegesen kisebbek, mint az együttműködésből származó potenciális előnyök, figyelembe véve azt is, hogy az Európai Unió támogatásrendszere is az egymást támogató programcsomagokat preferálja. Hasonlóképpen érthetően egy külső szemlélőnek, hogy az egymás melletti malom és pékség között nincs semmi kapcsolat.

A Kászomban működő cégek csupán kis hányada helyi bejegyzésű, és ez más vidéki térségben is jellemző. Általában az olcsóbb telephelyek, az olcsóbb munkaerő, a nyersanyag közelsége és a helyi személyes kapcsolatok megléte vonzza vidékre a vállalkozásokat, de az ügyintézés bonyolítása egyszerűbb a megyeközpontban, így ott jegyezték be a legtöbb kászoni vállalkozást is.

Az előállított termékek csupán kis hányada kerül helyben értékesítésre, és a helyi üzletekben árusított termékek alig 2%-a helyi eredetű. Nincs jellegzetes kászoni termékmárka, ami jelentős hozzáadott értéket képviselne, és amit helyben értékesítenének.

Kétségtelen, hogy a kászoni faipar a helyi erdők kitermelésén alapszik, de jórészt hiányoznak azok a vállalkozások, amelyek egyéb helyi erőforrásokat értékesítenének. Jó példa erre, a répáti borvíz kihasználhatatlansága, de a helyi mezőgazdasági termékek is feldolgozatlanul kerülnek értékesítésre.

A kászoni felmérés a vidéki vállalkozásokról csak egy általános ismertetőt adott, még nagyon sok a megválaszolatlan kérdés: Fenntarthatók-e ezek a vállalkozások a jövőben is, vagy csak egy adott időszak konjunkturális helyzetét használták ki? Van-e stratégiai elképzelésük a változtatásra? Képesek lesznek-e beépülni a regionális, a nemzeti és esetleg a nemzetközi vállalkozói hálózatokba? Képesek lesznek-e közös vidékfejlesztési projektek kidolgozására, megnyerésére és megvalósítására?

Meggyőződésem, hogy túl keveset tudunk a vidéki vállalkozásokról, vállalkozókról márpedig ajánlatos lenne behatóbban vizsgálni ezeket, mert fontos szerep hárul rájuk a vidékfejlesztésben, a helyi erőforrások értékesítésében, a mezőgazdaságból kiszorulóknak foglalkoztatásában.

3. Az EU-alapok hatása a romániai vidékgazdaságra

A kérdés, amelyre az ágazati mérleg elemzés segítségével választ kerestünk, a következő: eredményezhetnek-e középtávon valós fejlődést az EU-s alapok a romániai agrárélelmiszer-termelésben?

3.1. A romániai vidékfejlesztés célkitűzései

Az előcsatlakozási időszak (2000–2006) főbb célkitűzései öt prioritás köré csoportosulnak Romániában:

1. A termelési szektor versenyképességének javítása és a külföldi befektetések ösztönzése;
2. A közlekedési és energia-infrastruktúra javítása és bővítése a környezet védelmének biztosítása mellett;
3. A humán erőforrás fejlesztése, javítva az elhelyezkedési lehetőséget és kiküszöbölve a társadalmi megkülönböztetést;
4. A vidéki gazdaság diverzifikálása és a mezőgazdasági termelékenység növelése;
5. A romániai régiók kiegyensúlyozott részvételének támogatása a társadalmi-gazdasági fejlődési folyamatban.

A vidékfejlesztésre fordítandó európai uniós alapok elosztását a főbb agrár- és vidékfejlesztési célok szerint a 21. táblázat mutatja.

21. táblázat

A 2004–2006. évi SAPARD-alapok, millió euró

Megnevezés	2004	2005	2006	Összesen	Éves átlag
A vidéki gazdaság diverzifikálása és a mezőgazdasági termelékenység növelése	166,7	175,2	171,2	513,0	171,0
-A mezőgazdasági termelékenység növelése és a vidéki infrastruktúra fejlesztése	100,4	100,8	96,7	297,9	99,3
-A mezőgazdasági és halászati termékfeldolgozás versenyképességének javítása	27,8	36,9	36,9	101,6	33,9
-A vidéki gazdaság diverzifikálása és humánerőforrás-fejlesztés	35,0	34,0	34,1	103,0	34,3
-Szakmai tanácsadás, intézményépítés	3,5	3,5	3,5	10,5	3,5

Forrás: National Development Plan for 2004–2006.

Románia gazdasági fejlődése szempontjából az alábbi EU-s alapok hatékony felhasználásának van nagy jelentősége a következő időszakban.

22. táblázat

Európai Unió támogatási lehetőségei Romániának, millió euró

Megnevezés	2004	2005	2006	2007	2008	2009	Összesen	Éves átlag
SAPARD	167	175	171	–	–	–	513	171
ISPA	312	312	312	–	–	–	935	312
Vidékfejlesztési Alap	–	–	–	506	881	1037	2424	808
Kohéziós Alap	–	–	–	466	657	868	1991	664
Strukturális alapok	–	–	–	933	1314	1735	3982	1327
Közvetlen kifizetések	–	–	–	184	320	377	881	294

Forrás: National Development Plan for 2004–2006. SEC 160 final

3.2. Az európai alapok hatásának becslése

Az EU-s alapok romániai felhasználására vonatkozó kutatásaink (EU 5-ös kutatási keretprogram: Rural Employment and Agricultural Perspective in the Balkan Applicant Countries – REAPBALK, 2001–2004) néhány összefoglaló eredményét mutatjuk be a következőkben, röviden vázolva a módszertani vonatkozásokat is.

Az ágazati kapcsolatok mérlege (input-output tábla) elemzésének standard statikus módszerét alkalmaztuk arra, hogy az EU-s alapok felhasználásának az egyes ágazatok termelésére (output), a jövedelemre és a foglalkoztatottságra gyakorolt hatását becsüljük. A számítások a 2004–2006, valamint a 2007–2009-es időszakokra vonatkoznak. Kiinduló állapotnak tekintettük az 1999-es romániai helyzetet, amelyet az ágazati mérleg ír le, amelybe a PHARE-támogatások már beépültek, így ezek hatását nem mértük külön (23. táblázat).

Az előcsatlakozási és a csatlakozás utáni alapok hatását négy alternatív forgatókönyv (scenario) esetében tanulmányoztuk. Az alternatív forgatókönyvek a következők voltak:

- *1. forgatókönyv:* Azokat az EU-s alapokat vettük figyelembe, amelyek Románia számára biztosítottak az előcsatlakozási programok (Sapard és Ispa) keretében 2004 és 2006 között;

23. táblázat

Az össztermelés, a háztartások jövedelme és a foglalkoztatottság értékeinek relatív változásai az alapállapothoz viszonyítva

Megnevezés	Alapállapot		1. Forgatókönyv		2. Forgatókönyv		3. Forgatókönyv		4. Forgatókönyv	
	Kezdeti érték, 1999	Szerkezet, 1999	Változás	Szerkezet	Változás	Szerkezet	Változás	Szerkezet	Változás	Szerkezet
	Össztermelés, Mrd lej	%	Relatív változások az össztermelésben (%) és becsült szerkezet (%)							
Mezőgazdaság	140 541	10,9	0,79	10,9	6,39	10,9	11,62	11,4	9,00	11,1
Ipar	736 518	57,2	0,61	57,0	4,55	56,0	4,09	55,7	4,32	55,8
Élelmiszeripar	156 123	12,1	0,40	12,1	4,70	11,9	3,51	11,7	4,11	11,8
Építőipar	62 375	4,8	5,44	5,1	18,66	5,4	18,56	5,4	18,61	5,4
Szolgáltatások	347 111	27,0	1,50	27,1	10,01	27,8	9,28	27,6	9,65	27,7
Össztermelés	1 286 545	100,0	1,10	100,0	6,91	100,0	7,01	100,0	6,96	100,0
	Háztartások jövedelme, Mrd lej	%	Relatív változások a háztartások jövedelmében (%) és becsült szerkezet (%)							
Mezőgazdaság	9 649	5,1	0,90	5,1	7,26	5,1	13,20	5,4	10,23	5,3
Ipar	69 550	36,7	0,68	36,6	4,83	36,1	4,44	36,0	4,63	36,0
Élelmiszeripar	6 301	3,3	0,58	3,3	6,81	3,3	5,08	3,3	5,95	3,3
Építőipar	11 327	6,0	4,56	6,2	15,63	6,5	15,55	6,5	15,59	6,5
Szolgáltatások	98 947	52,2	0,96	52,2	6,80	52,3	6,35	52,1	6,58	52,2
Összes jövedelem	189 473	100,0	1,07	100,0	6,63	100,0	6,55	100,0	6,59	100,0
	Foglalkoztatás, ezer fő	Relatív változások a munkaerő-foglalkoztatásban (%) és becsült szerkezet (%)								
Mezőgazdaság	3466,10	41,2	0,62	41,0	5,02	40,7	9,12	41,8	7,07	41,2
Ipar	2054,15	24,4	0,80	24,4	6,28	24,4	5,41	23,9	5,84	24,2
Élelmiszeripar	520,77	6,2	0,86	6,2	10,05	6,4	7,50	6,2	8,77	6,3
Építőipar	338,40	4,0	4,38	4,2	15,01	4,4	14,93	4,3	14,97	4,3
Szolgáltatások	2560,95	30,4	0,97	30,4	6,68	30,5	6,27	30,0	6,48	30,3
Összes foglalkoztatott	8419,60	100,0	0,92	100,0	6,23	100,0	7,58	100,0	6,91	100,0

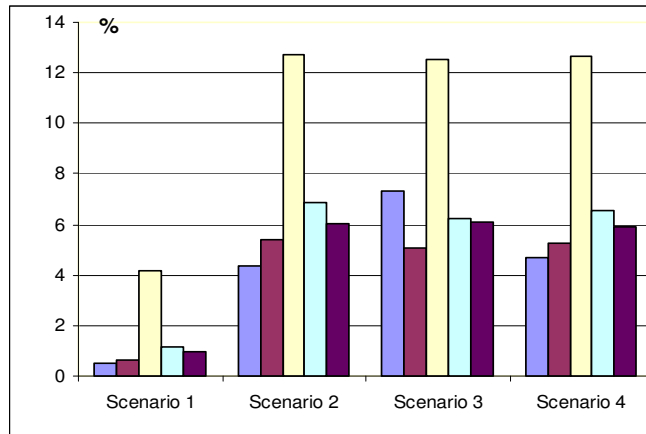
- 2. *forgatókönyv*: A 2007–2009 közötti EU-s alapok évi átlagát tekintjük, ahol a közvetlen kifizetések a mezőgazdasági háztartások jövedelmének kiegészítésére, illetve fogyasztásra szolgálnak;
- 3. *forgatókönyv*: A 2007–2009 közötti EU-s alapok évi átlagát tekintjük, ahol a közvetlen kifizetések egészét mezőgazdasági beruházásokra használják, így ezek a támogatások gyakorlatilag a végső keresletet növelik az ágazat szintjén;

- 4. forgatókönyv: A közvetlen kifizetések 50%-a fogyasztásra, 50%-a beruházásra fordítódik.

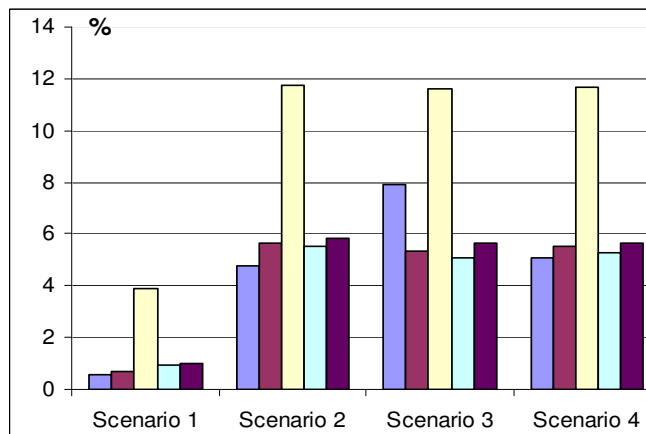
4. ábra

A termelés, a jövedelem és a foglalkoztatottság becsült átlagnövekedése Romániában

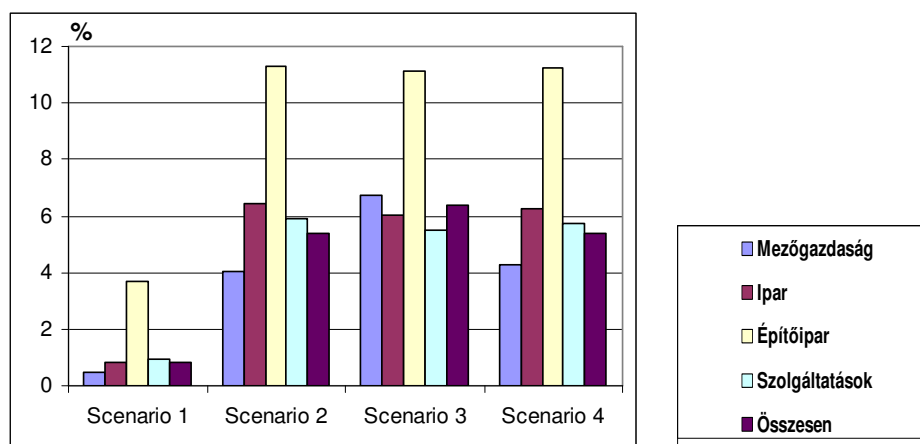
a) A termelés becsült átlagnövekedése



b) A háztartások jövedelmének becsült átlagnövekedése



c) A foglalkoztatottság becsült átlagnövekedése



A fenti adatok alapján megadható a válasz arra a kérdésre, hogy eredményezhetnek-e középtávon valós fejlődést az EU-s alapok a romániai gazdaságban és kiemelten az agrárélelmiszer-termelésben. Látható, hogy az előcsatlakozási alapoknak nincs jelentős hatásuk, ellenben a csatlakozás utáni EU-s alapok már középtávon hozzájárulhatnak a vidéki infrastruktúra jelentős javulásához.

- Az össztermelés, a jövedelem és a foglalkoztatottság relatív növekedésének becsült értéke 2004–2006-es időszakban alacsony (1% körüli), de a 2007–2009-es időszakban már megközelítőleg 7%;
- A legjelentősebb relatív növekedés mind a négy esetben az építőiparban és a szolgáltatások területén várható.

Általános következtetésként fogalmazhatjuk meg, hogy Románia csatlakozása az Európai Unióhoz és részesedése az európai alapokból lehetőséget nyújt a vidék és a román mezőgazdaság perspektivikus fejlődésére.

Irodalom

- AMIGO, Ancheta asupra forței de muncă în gospodăria, 2001–2003, București, INS.
- Anghelache, C. 2004: Romania 2004. București, Economica.
- Anuarul Statistic al României, 1992–2004, București, INS.
- Buday-Sántha A. 2001: Agrárpolitika–vidékpolitika. Budapest–Pécs, Dialóg Campus Kiadó.
- CAP 2000. Rural Developments, European Commission DG VI. Working Document, July 1997.
- Condițiile de viață ale populației din România. 2002, București, INS.
- Coordonatele ale nivelului de trai în România. Veniturile și consumul populației, în anul 2001–2002. București, INS.
- Council Concludes Bulgarian & Romanian Accession Talks on Agriculture, 2004, AGRA FACTS No. 46–04. Brussels.
- Dezvoltarea rurală în România. Carta Verde 1998. București, Ministerul Agriculturii și Alimentației.
- Dumitru, M. – Diminescu, D. – Lazea, V. 2004: Rural Development and the Reform of Romanian Agriculture, Institutul European din România, Working Papers no 10–11, Bucharest.
- The Future of Rural Areas in an Enlarged EU. Perspectives for the New Member States in Central and Eastern Europe and Bulgaria and Romania. Brussels, EC.
- General Agricultural Census 2002. General data. NIS, București, 2004.
- Györfy, L. – Takács, I. 2003: Agriculture development bottlenecks in two rural settlement of Transylvania – Specialization, Development and Integration. Cluj-Napoca.
- ISPA in Romania 2004. Delegation of the European Commission in Romania, March 2004.
- Jávorka K. 1999: Gondolatok az alámerülés előtt. *Falu, Város, Régió*, 1–2. sz.
- Kovács T. 2003: Vidékfejlesztési politika. Budapest–Pécs, Dialóg Campus Kiadó.
- Köllő, J. – Vincze, M. 1999: Self-employment and unemployment: Lessons from regional data in Hungary and Romania, Romanian Economic Research Observer, Romanian Academy. The National Institute of Economic Research. pp. 1–44.
- Kulesár L. – Kozári J. 1998: A vidékfejlesztés új stratégiája Magyarországon. – *Gazdálkodás*, 4.
- Kulesár L. (szerk.) 1999: A SAPARD előcsatlakozási programra felkészítő képzés tananyaga kistérségek számára. Budapest, SCOLAR Kiadó.
- La Charte européenne de l'espace rurale – un cadre politique pour le développement rural, 1995. Strasbourg, Le Conseil de l'Europe.
- Magyar T. 2003: A vidékfejlesztés helyzete és kilátásai az AGENDA 2000 félidejekor. – *Gazdálkodás*, 2. pp. 5–15.

- Manoleli, D. G. – Giurcă, D. – Chivu, L. – Câmpeanu, V. 2004: Priorities in the Agriculture and Rural Development in Romania. The Impacts of the Common Agriculture Policy's New Reform. Bucharest, European Institute of Romania.
- National Accounting 1999–2000. Bucharest, National Institute of Statistics. 2003.
- National Development Plan for 2004–2006. Bucharest, Ministry of Integration. 2003.
- National Plan for Agriculture and Rural Development 2003. Over the 2000–2006 period, Romania.
- Pre-accession Economic Programme. Bucharest, Romanian Government. 2003.
- Rural Employment and Agricultural Perspective in the Balkan Applicant Countries-REAPBALK, EU Fifth Framework Research Programme, 2001–2004 (Project Co-ordinator Prof. Franco Sotte, and Romanian Research Unit Co-ordinator Prof. Mária Vincze).
- Sears, D. W. – Reid, J. N. (eds.) 1995: Rural Development Strategies. Chicago, Nelson-Hall Publishers.
- SEC 160 final, Communication From The Commission, (2004): A financial package for the accession negotiations with Bulgaria and Romania, 10th of February 2004, Brussels.
- Statistică Teritorială. 2001–2003. București, INS. 2004.
- Tendențe Sociale. București, INS. 2002.
- Vincze M. – Mezei E. 2003: A romániai kászoni kistérség fejlesztésének emberi erőforrás-adottságai. – *Tér és Társadalom*, 1. pp. 155–183.
- Vincze M. 2000: Régió- és vidékfejlesztés. Cluj Napoca, Presa Universitară Clujeană.
- Vincze M. 2002: Vidéki helyzetelemzés. Kászoni esettanulmány. Csíkszereda, Hargita Press.
- Vincze, M. – Györfy, L. – Varvari, S. 2004: Impact Analysis of the European Funds on Total Output, Households Income and Employment of North-West Development Region and Romania by Sectors. In Vincze, M. (ed.): *Regional and Rural Development Interface*. Cluj-Napoca, Editura Sincron. pp. 281–324.
- Vincze, M. – Varvari, S. – Györfy, L. 2002: Rural Development's Bottlenecks in Romania. Zaragoza, The X. EAAE Congress.
- Vincze, M. – Varvari, S. – Györfy, L. 2003: Regional differences of labour productivity by main activities of economy. – *Studia Univ. Babeș-Bolyai. Oeconomica*, 1. pp. 28–47.
- Vincze, M. 2004: Why is it Difficult to Develop Romanian Rural Areas? In Vincze, M. (ed.): *Regional and Rural Development Interface*. Cluj-Napoca, Editura Sincron. pp. 184–199.

ROMANIAN RURAL DEVELOPMENT POLICY FROM THE TOP DOWN AND THE BOTTOM UP

Mária Vincze

This study is divided into three. In the first part we set out the general characteristics of Romanian rural development problems using a problem tree to represent the interrelation between the main causal factors. Statistical information is used to support the positions formulated in the problem tree. The second part introduces other important characteristics of the rural areas by means of some case studies. These have been made in Transylvania, in the central part of country, and cannot be generalised for all the country but nevertheless allow us to examine the situation in more detail. In the final part of the study we offer some results from static impact analysis of the European Funds on the Romanian economy, concentrating on the agriculture sector.

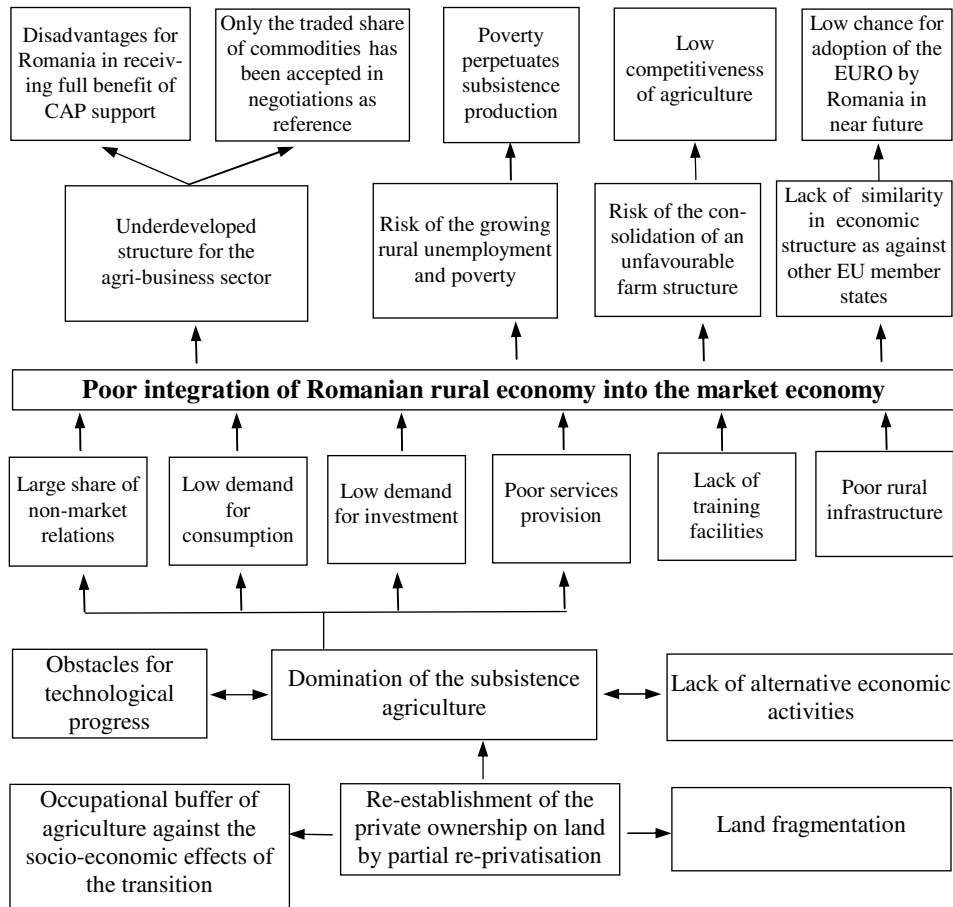
The study begins with the question: Why is agriculture and the rural areas problematic for Romania and, in the near future, for the EU? An answer is given in the problem tree: Agriculture is partially separate from the Romanian economy and the market economy is undeveloped in this sector, despite the fact that Romanian agriculture has the highest share in economy in any of the CEE countries.

This problem tree offers a general list of the main obstacles to the sustainable development of Romanian rural areas. Each element is examined in the study through the use of statistical figures which demonstrate the dimension of the problems, in particular, the high share of subsistence agriculture and excessive farm labour, in the context of a lack of alternative sources of income. Romania has to remove about 2 million people from agriculture employment. Low levels of human capital and medium levels of physical and social capital are examined in the figures and the case studies. An urban-rural comparative analysis points out the significant differences in the demographic situation, in the physical infrastructure (roads, water and sanitation systems, community services, telecommunication), in the social infrastructure, (especially education and health) and in the differences in income per capita between urban and rural households. The analysis of the productivity of the main sectors of the national economy shows that a key feature of agriculture is a low and decreasing level of relative labour productivity. The Common Agricultural Policy will not provide a solution for restructuring the Romanian rural economy in the short term. The development of alternative economic activities and sources of income in the rural is a task for the pre-accession period and appear as one of the five priorities in the current Romanian national development plan.

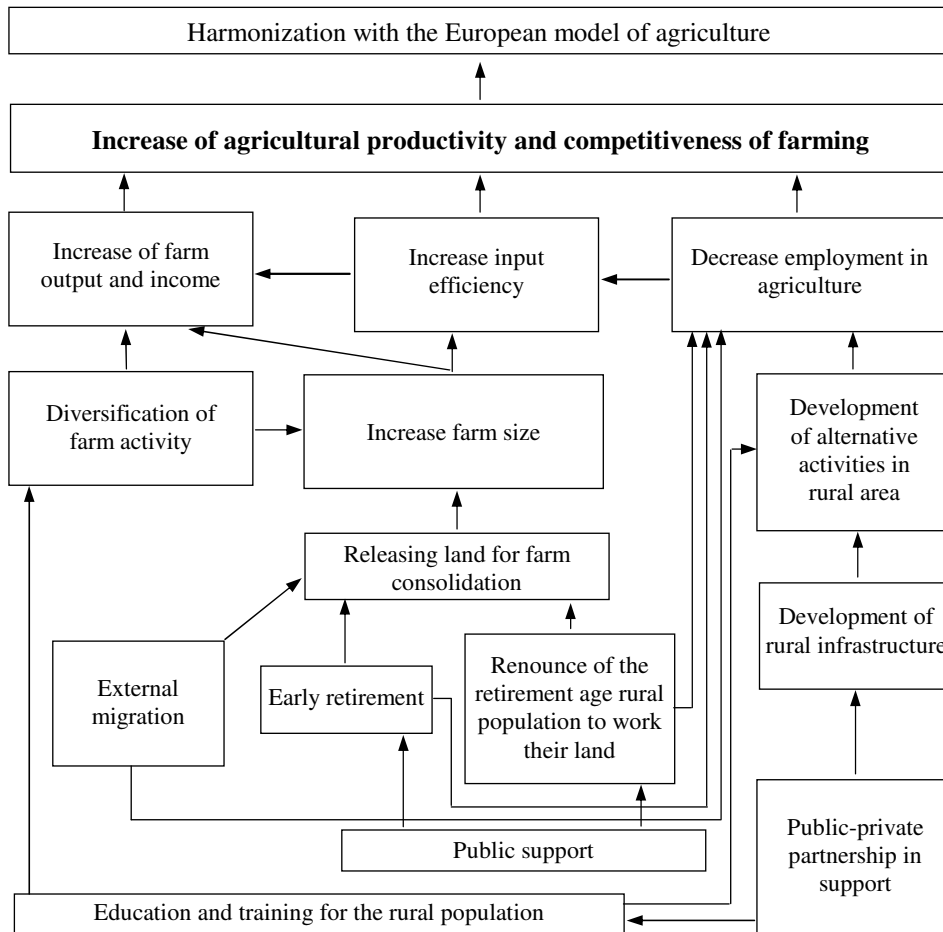
The next scheme summarizes the main objective of agricultural development:

In the last part of study we try to answer the question could real development in the Romanian agri-food economy be generated by European Funds in the short or medium term? Our calculations on the bases of standard static techniques of input-output model suggest that the effect on output, income and employment of European Funds in the period 2004–2006 is relatively small, but between 2007–2009 could well become significant.

Romanian agriculture and rural problem analysis



Analysis of the Romanian agriculture's objectives



A SZERZŐ

Vincze Mária a Babeş–Bolyai Tudományegyetemen matematika-fizika szakos tanári oklevelet, majd közgazdász diplomát szerzett. 1977-ben a bukaresti Közgazdaságtudományi Akadémián védte meg doktori értekezését, nyerte el a közgazdaságtudomány doktora fokozatot.

Tíz évig a kolozsvári Agrártudományi Intézetben folytatott módszertani kutatásokat, 1977-től a Babeş–Bolyai Tudományegyetem Közgazdaságtudományi Karának oktatója, 1997-től egyetemi tanára. Agrárpolitika, agrárgazdaságtan, modellezés és szimuláció, illetve régió- és vidékfejlesztés tárgyakat oktat magyar, román és angol nyelvű kurzusokon.

Irányításával szerveződött meg a magyar nyelvű közgazdászképzés a kolozsvári egyetemen. A közgazdaságtudományi karon jelenleg több mint nyolcszáz diák, három szakon magyar nyelven hallgat közgazdasági stúdiumokat. A képzés megszervezésében, az oktatási tematikák kialakításában a PTE Közgazdaságtudományi Karának tapasztalataira is támaszkodik. Rendszeresen szervez előadásokat és kurzusokat a kar oktatóinak. Több alkalommal tartott előadásokat pécsi közgazdászhallgatóknak, szervezett oktatóknak és hallgatóknak kolozsvári tapasztalatcseréket. A kolozsvári egyetemen 2004-ben indult, általa irányított – és Romániában egyedülálló magyar–angol nyelvű regionális politikai és gazdaságtani mesterkurzus a pécsi regionális gazdaságtani és politikai képzési modellre épül.

Vincze Mária kutatásai az agrárgazdaságtan, agrárpolitika és a regionális- és vidékfejlesztés témaköréhez kapcsolódnak. Kiterjedt szakirodalmi munkásságát négy monográfia, 12 társszerzőségben kiadott könyv, 5 egyetemi jegyzet és másfélszáz tudományos közlemény bizonyítja.

Rendszeres szerzője nemzetközi tudományos folyóiratoknak és szaklapoknak. Az erdélyi agrárátalakulásról, a falusi térségek transzformációs problémáiról és a román vidékfejlesztési politika értékeléséről az ő munkáiból tájékozódhat az európai szakmai közvélemény.

Kutatásai az elmúlt fél évtizedben az európai vidékfejlesztési gyakorlat és az erdélyi átalakulás összefüggéseinek vizsgálatára irányultak. A Székelyföldön és a Kalotaszegen végzett kistérségi kutatásai új eredményekkel gazdagították a regionális tudományt. A kutatásai iránti nemzetközi érdeklődést mutatják külföldi publikációi, nemzetközi kutatócsoportokban való közreműködése és rendszeres konferenciaszereplései fontos nemzetközi tudományos fórumokon. Kistérségi vizsgálatai tudmányszervezési szempontból is jelentősek, a terepmunkák során több tucat egyetemi hallgató sajátítja el a területi kutatások alapjait. Az általa irányított tudományos műhely a határon túli magyar regionális tudomány fontos szellemi bázisának tekinthető.

Vincze Mária az erdélyi tudományos közélet meghatározó, programadó személyisége. Hosszú időn át elnöke volt az Erdélyi Múzeum-Egyesület Közgazdasági és Jogi Szakosztályának, alapító szervezője és alelnöke volt a Romániai Magyar Közgazdasági Társaságnak. Tagja a Magyar Tudományos Akadémia közttestületének és több romániai tudományos társaságnak.