



**RIERC** Regional  
Innovation and Entrepreneurship  
Research Center

## WORKING PAPER SERIES

### # 2018-001

*A magyar gazdasági növekedés térbeli korlátai:  
helyzetkép és alapvető dilemmák (vitaanyag)*

**Lengyel Imre, Varga Attila**

Regional Innovation and Entrepreneurship  
Research Center

**Regional Innovation and  
Entrepreneurship Research Center**  
Faculty of Business and Economics  
University of Pécs

H-7622, Pécs Rákóczi str. 80.

Phone: +36-72-501-599/23121

[www.rierc.ktk.pte.hu](http://www.rierc.ktk.pte.hu)



# A magyar gazdasági növekedés térbeli korlátai: helyzetkép és alapvető dilemmák (vitaanyag)

Lengyel Imre\* – Varga Attila\*\*

*„Ha meg szeretnék érteni a nemzeti növekedési  
ütemek különbségeit, jó azzal indítani, miért  
különböznek a regionális növekedési ütemek.”*

Paul Krugman (2003, 17.o.)

## Absztrakt

A magyar gazdasági növekedés makrogazdasági (monetáris, fiskális, gazdaságpolitikai stb.) kérdéseivel kiváló tanulmányok sora foglalkozik, míg a gazdasági növekedés térbeliségének elemzése fontosságához képest véleményünk szerint eddig háttérbe szorult. A gazdasági növekedés vizsgálatának hagyományos mutatója a bruttó hazai termék (GDP), amely egy ország esetében lényegében térségei bruttó hazai termékének összessége. Így egy ország gazdasági növekedése visszavezethető térségei GDP-jének változására.

Vitaanyagunkat az motiválta, hogy az Európai Unió posztoszocialista országait tekintve 2004 és 2016 között Magyarország gazdasági növekedése volt a legkisebb. Áttekintjük, hogy a magyar gazdaság növekedéséhez melyik megye, megyecsoport milyen mértékben járult hozzá 2000, illetve 2004 és 2016 között. Egyik alapvető megfigyelésünk az, hogy amíg 2000 és 2007 között az ország gazdasági növekedését elsősorban Budapest és vonzáskörzete generálta, addig azt fővárosunk 2010-től már egyértelműen visszahúzza, egyre inkább lemaradva több posztoszocialista EU-s tagállam fővárosától (már Bukarest is megelőzi). Az adatokból egy térbeli paradoxon rajzolódik ki: az országban a gazdasági növekedés alapvető tényezői, pl. képzett munkaerő, K+F egyre inkább a főváros térségében koncentrálódik, ahol ennek ellenére a gazdasági növekedés szinte stagnál és a munkatermelékenység is csökken. Napjainkban a megyék közül a külföldi érdekeltségű feldolgozóiparral bíró 4-5 megye élénkíti, míg a többi megye, köztük a nagy vidéki egyetemekkel bírók, a jelentős EU-s fejlesztési források ellenére csak mérsékelten javítja az országos kibocsátást. Ezek az ellentmondások pedig egyaránt felvetnek elméleti dilemmákat és gazdaságpolitikai kérdéseket is. Úgy véljük, ha a magyar gazdaság térbeli működésének sajátosságait és e sajátosságokkal összefüggő, régió-specifikus szakpolitikai intézkedések szükségességét nem veszik figyelembe a mértékadó közgazdasági elemzők és a gazdaságpolitika alakítói, akkor az ország gazdasági növekedése a lehetőségekhez képest továbbra is visszafogott és sérülékeny marad.

JEL kódok: O18, O40, R11

\* egyetemi tanár, Szegedi Tudományegyetem Gazdaságtudományi Kar

\*\* egyetemi tanár, Pécsi Tudományegyetem Közgazdaságtudományi Kar

## Bevezető

A gazdasági növekedés vizsgálata régóta a közgazdaságtudomány egyik kiemelt kutatási témaköre. A növekedési irányzatok és modellek alapkérdéseivel, a poszt szocialista országok, köztük a magyar gazdaság növekedésével, annak egyes részterületeivel (monetáris, fiskális, gazdaságpolitikai, termelékenység, versenyképesség stb. kérdéseivel) hazai kutatók kiváló írásainak sora foglalkozik (Bod 2016; Csaba 2014; Chikán – Czákó 2009; Erdős 2006, 2017; Halmai 2018; Halpern és Oblath 2014; Kornai 2016, 2017; Kónya 2011, 2017; Mellár 2001; Mihályi 2011; Muraközy 2008; Valentinyi 2002). A tanulmányok többsége makroökonómiai alapállásból az országot egységes egésznek tekinti, ami sok szempontból elfogadható, de a növekedési tényezők (emberi erőforrások, természeti erőforrások, tőkeállomány, technológia és vállalkozói szellem stb.) egyenlőtlen térbeni eloszlása miatt a térségek fejlődésének megértése a nemzeti szintű növekedés megértésének egyik lényeges dimenziója. A gazdasági növekedés vizsgálatának hagyományos mutatója a bruttó hazai termék (GDP), amely egy ország esetében lényegében térségei bruttó hazai termékének összessége, így egy ország gazdasági növekedése visszavezethető térségei GDP-jének változására. Amint a mottómban idézett Nobel-díjas Paul Krugman megjegyezte, a nemzetek növekedésének megértéséhez kulcs a régiók növekedésének megértése.

A régiók, mint szubnacionális térségek gazdasági növekedésével foglalkozó szakirodalom igen bőséges (Abreu 2014; Capello 2015; Capello - Nijkamp 2009; Maier-Tripl 2009). Cochrane és Poot (2014, 262) kilenc mérvadó irányzatot sorol fel a hagyományos keynesi és neoklasszikus irányzatokkal együtt. Az újabb megközelítések már további dimenziókat is integrálnak magyarázataikba, pl. a Romer-féle endogén növekedésméleletet, Lundvall innovációs rendszerek elméletét, a Krugman-féle új gazdaságföldrajzot, az evolúciós gazdaságföldrajzot stb. (Acs - Sanders 2014; Elekes 2017; Varga 2009). Ezeknél az irányzatoknál egyre inkább előtérbe kerül a földrajzi elhelyezkedés és a térbeli külső méretgazdaságosság, az ún. agglomerációs előnyök, másképpen agglomerációs externáliák szerepe (Capello 2015; Lengyel B. - Szanyi 2010; Lengyel I. 2010; Varga 2016). A nagyvárosok gazdasági növekedése jóval erőteljesebb, mint a kisvárosoké, vagy rurális térségeké, főleg az emberi tőke koncentrációja, a tudásexternáliák térbeli túlcsoportulása, a megosztható szolgáltatások méretgazdaságossága stb. következtében (Enyedi 2012)

Tanulmányunkban a 2000 és 2016 közötti időszakban elemezzük azt, hogy melyik térség milyen mértékben járult hozzá az országos GDP növekedéséhez, javította azt vagy

mérsékelte. Elemzéseink feltáró jellegűek, vizsgálataink során leíró módszertant követünk. Területi egységnek a megyéket vettük, ez a legkisebb olyan területi szint, ahol a GDP még jól becsülhető. A hasonló fejlődési pályán lévő megyékből típusokat képeztünk, ezáltal markánsabban megjelennek a jellemző térbeli folyamatok. A nemzeti számlák rendszere a közelmúltban megváltozott, a magyar megyék GDP-jét is a 2014-ben bevezetett ESA2010 szerint újraszámolt adatokkal vesszük figyelembe. A megyékre folyóáras GDP-adatok állnak rendelkezésünkre, területi árindexek hiányában az országos volumenindexet használjuk mindegyik megyére a folyó áron közölt GDP adatok 2010-es, illetve 2012-es árakon történő átszámolásához. Tisztában vagyunk vele, hogy az egyes megyék gazdasági szerkezete az országos átlagtól eltérően alakulhat, de úgy véljük, hogy az így nyert adatok a főbb trendeket megfelelően érzékeltetik. Megjegyezzük, hogy az EUROSTAT területi árindexek hiányában a NUTS2-es régiók folyóáras adataiból hasonló módon, az országos indexek segítségével számolja ki a régiók vásárlóerő-egységben közölt GDP-jét.

Elemzésünk alapvető kérdése: mely térségek és mikor erősítik, illetve gyengítik az ország gazdasági növekedését? Tanulmányunkban először az országos adatokat ismertetjük 2000 és 2016 között, összevetve az EU posztszocialista tagállamainak gazdasági növekedésével. Majd a megyék 5 típusának gazdasági növekedését mutatjuk be és azt, hogy miként járultak hozzá az országos kibocsátáshoz, továbbá gazdasági növekedésük mennyiben vezethető vissza a munkatermelékenység vagy a foglalkoztatás javulására. Ezt követően a gazdasági növekedés főbb tényezői közül a munkaerő, a beruházások és a kutatás-fejlesztés fontosabb mutatóinak térbeli alakulását tekintjük át. Az adatokból kirajzolódó helyzetkép igen összetett, számos további megválaszolatlan kérdést vet fel, ezért tanulmányunk végén csak dilemmáinkat, átgondolandó javaslatainkat vázolhatjuk fel.

## **Az ország és megyei gazdasági növekedése**

Amint említettük, egy ország GDP-je térségeinek GDP-jéből tevődik össze, emiatt egy ország és térségeinek gazdasági növekedése összefügg. Mielőtt rátérünk a megyék gazdasági növekedésére, előtte röviden áttekintjük a magyar gazdaságét, összevetve a többi kelet-közép-európai EU-s tagállaméval.

Jól ismert, hogy Magyarország gazdasági növekedése 2000-2006 között dinamikus volt, az éves ütem 3,8% és 5,0% között mozgott (*1. táblázat*). Ebben az időszakban a magyar gazdaság erőteljesen integrálódott az EU gazdaságába, főleg a külföldi működőtőke révén,

továbbá az előcsatlakozási alapok és 2004-től a felzárkózást segítő fejlesztési források is élénkítették a növekedését, hasonlóan a többi 9 posztszocialista országhoz (Csaba 2014; Farkas 2017; Gál és szerzőtársai 2016; Halmai 2014; Palánkai és Miklós 2014). A magyar gazdaság esetében már 2007-ben megfigyelhető egy megtorpanás, míg a többi posztszocialista tagállamban a válság hatására 2008-ban, vagy 2009-ben, egyetlen kivétel Lengyelország, ahol kisebb ingadozásokkal, de ütemesen folytatódott a növekedés.

1. táblázat A bruttó hazai termék (GDP) volumenének éves változása az Európai Unió posztszocialista országaiban, % (ESA2010)

	EU28	Bulgária	Csehország	Észtország	Lengyelország	Lettország	Litvánia	Magyarország	Románia	Szlovákia	Szlovénia
2000	3,8	4,9	4,3	10,6	4,6	5,4	3,8	<b>4,2</b>	2,4	1,2	4,2
2001	2,2	3,8	3,1	6,3	1,2	6,5	6,5	<b>3,8</b>	5,6	3,3	2,9
2002	1,3	5,9	1,6	6,1	2,0	7,1	6,8	<b>4,5</b>	5,2	4,5	3,8
2003	1,4	5,2	3,6	7,4	3,6	8,4	10,5	<b>3,8</b>	5,5	5,4	2,8
2004	2,5	6,4	4,9	6,3	5,1	8,3	6,6	<b>5,0</b>	8,4	5,3	4,4
2005	2,1	7,1	6,4	9,4	3,5	10,7	7,7	<b>4,4</b>	4,2	6,8	4,0
2006	3,3	6,9	6,9	10,3	6,2	11,9	7,4	<b>3,9</b>	8,1	8,5	5,7
2007	3,1	7,3	5,5	7,7	7,0	9,9	11,1	<b>0,4</b>	6,9	10,8	6,9
2008	0,4	6,0	2,7	-5,4	4,2	-3,6	2,6	<b>0,9</b>	8,5	5,6	3,3
2009	-4,4	-3,6	-4,8	-14,7	2,8	-14,3	-14,8	<b>-6,6</b>	-7,1	-5,4	-7,8
2010	2,1	1,3	2,3	2,3	3,6	-3,8	1,6	<b>0,7</b>	-0,8	5,0	1,2
2011	1,7	1,9	2,0	7,6	5,0	6,4	6,0	<b>1,7</b>	1,1	2,8	0,6
2012	-0,5	0,0	-0,8	4,3	1,6	4,0	3,8	<b>-1,6</b>	0,6	1,7	-2,7
2013	0,2	0,9	-0,5	1,4	1,4	2,6	3,5	<b>2,1</b>	3,5	1,5	-1,1
2014	1,6	1,3	2,7	2,8	3,3	2,1	3,5	<b>4,0</b>	3,1	2,6	3,1
2015	2,2	3,6	4,5	1,4	3,8	2,7	1,8	<b>3,1</b>	3,9	3,8	2,3
2016	1,9	3,4	2,4	1,6	2,7	2,0	2,3	<b>2,0</b>	4,8	3,3	2,5
<b>2000=100%</b>											
2006	113,5	140,9	129,5	155,4	123,5	165,9	155,0	<b>128,2</b>	143,1	138,8	126,0
2012	116,0	159,4	138,2	155,0	156,5	160,3	168,3	<b>122,3</b>	155,6	168,7	127,1
2016	123,0	174,6	151,2	166,5	174,7	175,9	187,7	<b>136,5</b>	180,8	188,4	135,9
<b>2004=100%</b>											
2012	107,8	129,6	121,4	120,4	139,2	119,7	125,6	<b>103,4</b>	122,5	140,8	110,9
2016	114,3	141,9	132,8	129,3	155,5	131,4	140,1	<b>115,5</b>	142,3	157,2	118,5
<b>2012=100%</b>											
2016	106,0	109,5	109,3	107,4	111,7	109,7	111,6	<b>111,7</b>	116,2	111,7	106,9

Forrás: KSH STADAT 7.3.4. alapján a szerzők szerkesztése (letöltve: 2017. december 30.)

A vizsgált intervallumon belül a magyar gazdaság éves növekedési ütemei alapján három időszakot különíthetünk el: a 2000-2006-os, a 2007-2012-es és a 2013-2016-os periódusokat. A 10 országot tekintve a magyar gazdaság növekedése szinte mindig elmaradt a többiétől: 2000-2006 között a 7., 2000-2010 között a 10. és 2000-2016 között a 9. helyen állt (ekkor Szlovénia került kissé mögénk). Ha 2004-hez képest, vagyis az EU-s csatlakozás dátumához viszonyítunk, akkor Magyarország a 2012-ig tartó periódusban a 10 ország közül

az utolsó helyen tartózkodott, miként a 2016-ig tartó időszakban is. A poszt-socialista országok között a csatlakozás óta a legkisebb gazdasági növekedést Magyarország érte el, alig haladta meg az EU28 átlagát. Ez a helyzet a 2012-es mélypont óta változott, az utóbbi 4 évben ismét élénkebb a magyar gazdaság növekedése, holtversenyben a 2-5. helyen található a kelet-közép-európai országok között.

Kérdésként vetődik fel, hogy az egyes időszakokban Magyarország gazdasági növekedését melyik térség milyen mértékben segítette elő? Melyik időszakban hol figyelhető meg dinamikus és hol visszafogott növekedés? Főleg a közelmúltat, a 2012 utáni időszakot érdemes alaposabban vizsgálni, amelyből következtethetünk a közeljövő gazdasági folyamataira is.

A 19 megye és Budapest egy lakosra jutó GDP adatát tekintve szembevetendő a főváros kiemelkedő értéke és 3 dunántúli megye (Győr-Moson-Sopron, Fejér és Komárom-Esztergom) dinamizmusa (2. táblázat). Csak ez a 4 térség haladja meg a vizsgált időszak nagyobb részében az országos átlagot, két megye (Vas és Pest) közel áll hozzá, míg a többi szinte együttmozogva jócskán elmarad tőle. Különösen Nógrád megye leszakadása látványos, 2006 és 2016 között 5 %-os a visszaesése, a visegrádi országok megyéi között egyedülként nem ért el fejlődést (Lengyel - Kotosz 2018).

2. táblázat A megyék egy lakosra jutó bruttó hazai terméke (e. Ft/fő, 2010-es árakon) és változása (%)

Megyék	2000	2006	2012	2016	2016/2000, %	2016/2006, %	2016/2012, %
Budapest	4422	6215	5989	6311	143	102	105
Győr-Moson-Sopron	2826	3248	3136	4225	150	130	135
Fejér	2522	2752	2565	3259	129	118	127
Komárom-Esztergom	1794	2942	2768	3244	181	110	117
Vas	2405	2810	2575	3088	128	110	120
Pest	1663	2424	2262	2499	150	103	110
Bács-Kiskun	1558	1911	1927	2382	153	125	124
Zala	1860	2318	2332	2364	127	102	101
Veszprém	1836	2067	1957	2361	129	114	121
Csongrád	1816	2122	2066	2348	129	111	114
Tolna	1769	1892	2127	2306	130	122	108
Heves	1551	1966	1801	2258	146	115	125
Borsod-Abaúj-Zemplén	1399	1900	1697	2208	158	116	130
Hajdú-Bihar	1606	2075	2065	2188	136	105	106
Jász-Nagykun-Szolnok	1455	1853	1765	2042	140	110	116
Baranya	1650	2032	1818	2027	123	100	112
Somogy	1496	1778	1737	1926	129	108	111
Békés	1498	1670	1580	1887	126	113	119
Szabolcs-Szatmár-Bereg	1265	1531	1508	1767	140	115	117
Nógrád	1217	1431	1210	1358	112	95	112
Ország	2184	2839	2747	3124	143	110	114

Forrás: KSH STADAT 6.3.1.1., 6.1.1. és 3.1.1. alapján a szerzők szerkesztése (letöltve: 2017. december 30.)

Megjegyzés: országos volumenindex alapján újraszámolva a megyék folyóáras adatait, a megyék sorrendje a 2016-os érték szerinti rangsort mutatja.

A 20 területi egység adatai nehezen áttekinthetők, ezért tipizáltuk hasonló fejlődési pályáik alapján a megyéket. Budapesten és vonzáskörzetében, a település-együttesben él a Közép-magyarországi régió lakosságának 86 %-a, Pest megye lakosainak 67%-a (Tóth 2014), emiatt véleményünk szerint Budapest és Pest megye adatait érdemes összevontan kezelni, mint *centrumot* (ami egyértelmű pl. az 'alvóvárosok': Budaörs, Érd, Gödöllő esetében). A megyék többi típusát a 2000-től és 2012-től megfigyelhető gazdasági növekedés, a 2016-os fajlagos GDP érték és gazdasági szerkezet alapján alakítottuk ki (Lengyel - Kotosz 2018; 2016; Lengyel I. és szerzőtársai 2016; Lux 2017):

- *centrum*: Budapest és Pest (2011-es népszámlálás szerinti lakónépességük 2.971 ezer fő),
- *FDI-feldolgozóipari*: Győr-Moson-Sopron, Fejér, Komárom-Esztergom és Vas (1.445 ezer fő),
- *újraiparosodó*: Bács-Kiskun, Zala, Veszprém, Heves, Borsod-Abaúj-Zemplén és Jász-Nagykun-Szolnok (2.023 ezer fő),
- *tudásközpont*: Baranya, Csongrád és Hajdú-Bihar (1.353 ezer fő),
- *rurális*: Tolna, Somogy, Békés, Szabolcs-Szatmár-Bereg és Nógrád (1.668 ezer fő).

A megyetípusok elnevezése csak jelzésértékű, elemzésünkben ez másodlagos kérdés. Lakónépességük közel hasonló, a centrumot kivéve, ami adataik összehasonlításakor előnyös. A típusok térbeli elhelyezkedésére jellemző, hogy az FDI-feldolgozóipari megyék Észak-Dunántúlon találhatóak, az újraiparosodó megyék a szomszédságukban, avagy Budapesthez közel, illetve a tradicionális ipartérségekben (pl. Borsod-Abaúj-Zemplén). A rurális megyék a déli, keleti országhatárnál helyezkednek el. Nógrád megye kissé kilóg ebből a sémából, habár az országhatárnál található, miként a 19 megyéből 14, de Budapesthez való földrajzi közelsége ellenére gazdasági teljesítménye igen gyenge.

A poszt szocialista országok között a magyar gazdaság növekedése az egyik legalacsonyabb az elmúlt másfél évtizedet tekintve, a 2004-es EU-s csatlakozás óta pedig a legkisebb, csak 2012-től érzékelhető némi élénkülés. Kérdés, hogy ezt a visszafogott országos növekedést melyik megyetípus és milyen időszakban erősítette, avagy gyengítette.

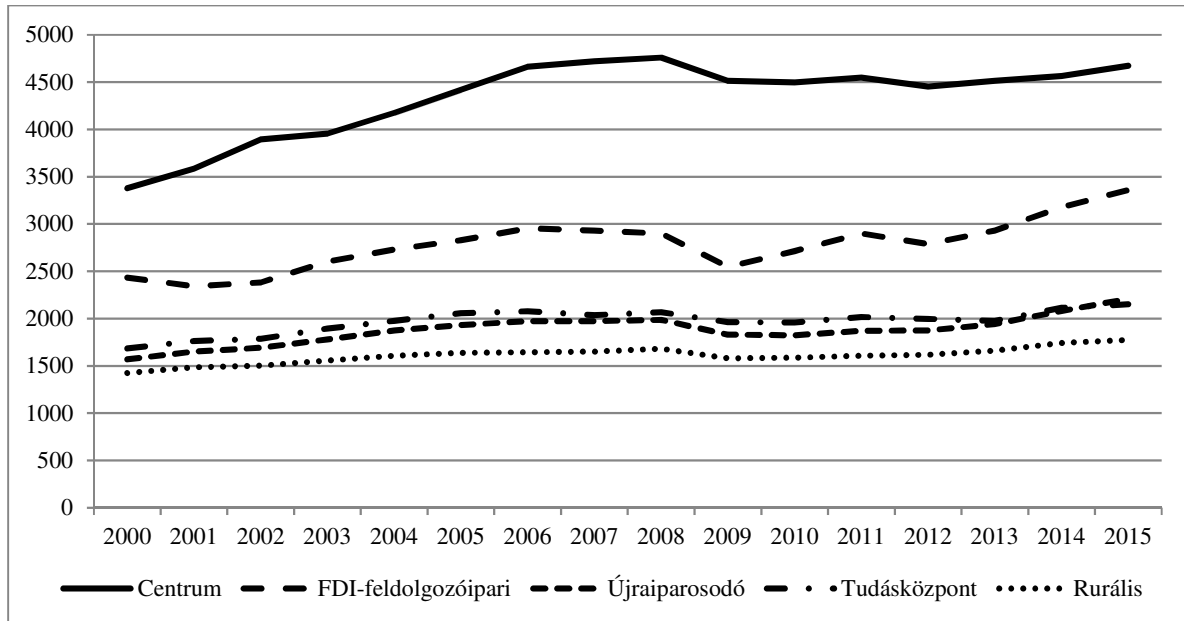
### **A megyetípusok gazdasági növekedésének jellemzői**

A megyetípusok egy lakosra jutó bruttó hazai termékének (GDP) alakulása alapján felsejlenek a térbeli folyamatok és látható válik az országon belüli átrendeződés (*1. ábra*). A centrumban mindvégig magas az egy főre jutó GDP, jócskán felülmúlja a többi térségtípusét, de 2007 után lényegében stagnál. Az FDI-feldolgozóipari megyék erősen ingadoznak, 2013-tól viszont előre törtek. A másik 3 megyetípus jócskán leszakad az országos átlagtól, mindvégig hasonló pályán mozogtak, az újraiparosodó megyék rosszabb pozícióból indulva már utolérték a tudásközpontokat. 2012 után mind az öt típusnál megfigyelhető bizonyos fellendülés, de eltérő dinamikával.

*1. ábra* A megyetípusok egy lakosra jutó bruttó hazai termékének (GDP) alakulása



(e. Ft, 2010-es árakon)



Forrás: KSH STADAT 6.3.1.1., 6.1.1. és 3.1.1. alapján a szerzők szerkesztése (letöltve: 2017. december 30.)

Az országos éves növekedési ütemek alakulása alapján a megyetípusokra is ugyanazon három időszakot különítettük el: 2000-2006; 2007-2012 és 2013-2016 (3. táblázat). A megyetípusok egy főre jutó GDP-jének éves növekedési ütemei alapján érzékelhető, összhangban a 3. ábrával, hogy a 2000-2006-os időszakban eltérő mértékben, de mindenhol volt gazdasági növekedés, kiemelkedő nagyságú, az országos átlag feletti a centrumban (kivéve egy 2003-as megtorpanást). A 2007-2012 közötti visszaesés, stagnálás is mindenütt megfigyelhető, főleg az FDI-feldolgozóipari és újraiparosodó térségekben, igaz, hogy erőteljes ingadozások közepette. 2013-tól pedig újra mindenhol van növekedés, főleg a FDI-feldolgozóipari és újraiparosodó megyékben élénk, míg a centrumban 2011-től jelentősen elmarad az országos átlagtól, csak kb. felét-harmadát éri el. A tudásközpontokban is minimális a növekedés, habár 2014-ben volt egy kiugrás, valószínűleg a nagyösszegű EU-s támogatások elszámolása miatt.

3. táblázat A megyetípusok egy lakosra jutó bruttó hazai terméke (GDP) éves változása, %  
(2010-es árakon)

	Centrum	FDI- feldolgozóipari	Újraiparosodó	Tudásközpont	Rurális	Ország
2001	6,1	-3,7	5,3	4,7	4,4	4,1
2002	8,7	1,7	2,4	1,4	1,1	4,9
2003	1,6	9,2	5,1	6,0	3,5	4,1
2004	5,5	4,9	5,4	4,3	3,3	5,2
2005	5,9	3,6	3,1	4,1	1,9	4,6
2006	5,5	4,5	2,1	1,0	0,5	4,0
2007	1,3	-0,8	0,0	-1,9	0,2	0,6
2008	0,8	-1,1	0,7	1,5	1,8	1,0
2009	-5,2	-12,2	-7,9	-5,1	-6,0	-6,4
2010	-0,3	6,5	-0,4	-0,2	0,4	1,0
2011	1,1	6,9	2,7	3,0	1,4	2,2
2012	-2,1	-3,8	0,1	-1,2	0,5	-1,4
2013	1,4	5,1	3,6	-1,0	2,7	2,4
2014	1,1	8,4	7,3	7,1	5,0	4,5
2015	2,4	5,8	6,1	1,7	1,8	3,6
2016	1,2	5,2	2,5	1,9	4,1	2,6
<b>2000=100%</b>						
2006	138,0	121,5	125,7	123,3	115,5	130,0
2012	131,8	114,7	119,5	118,4	113,5	125,8
2016	139,9	145,4	144,3	130,2	129,7	143,1
<b>2004=100%</b>						
2012	106,7	102,2	100,0	101,0	100,6	105,2
2016	113,2	129,5	120,8	111,0	114,9	119,6
<b>2012=100%</b>						
2016	106,1	126,8	120,8	109,9	114,3	113,7

Forrás: KSH STADAT 6.3.1.1., 6.1.1. és 3.1.1. alapján a szerzők számítása (letöltve: 2017. december 30.)

Megjegyzés: az egy lakosra számolt GDP növekedés üteme a megyetípusok lakónépességének változása miatt eltérhet az országos volumen növekedési ütemétől.

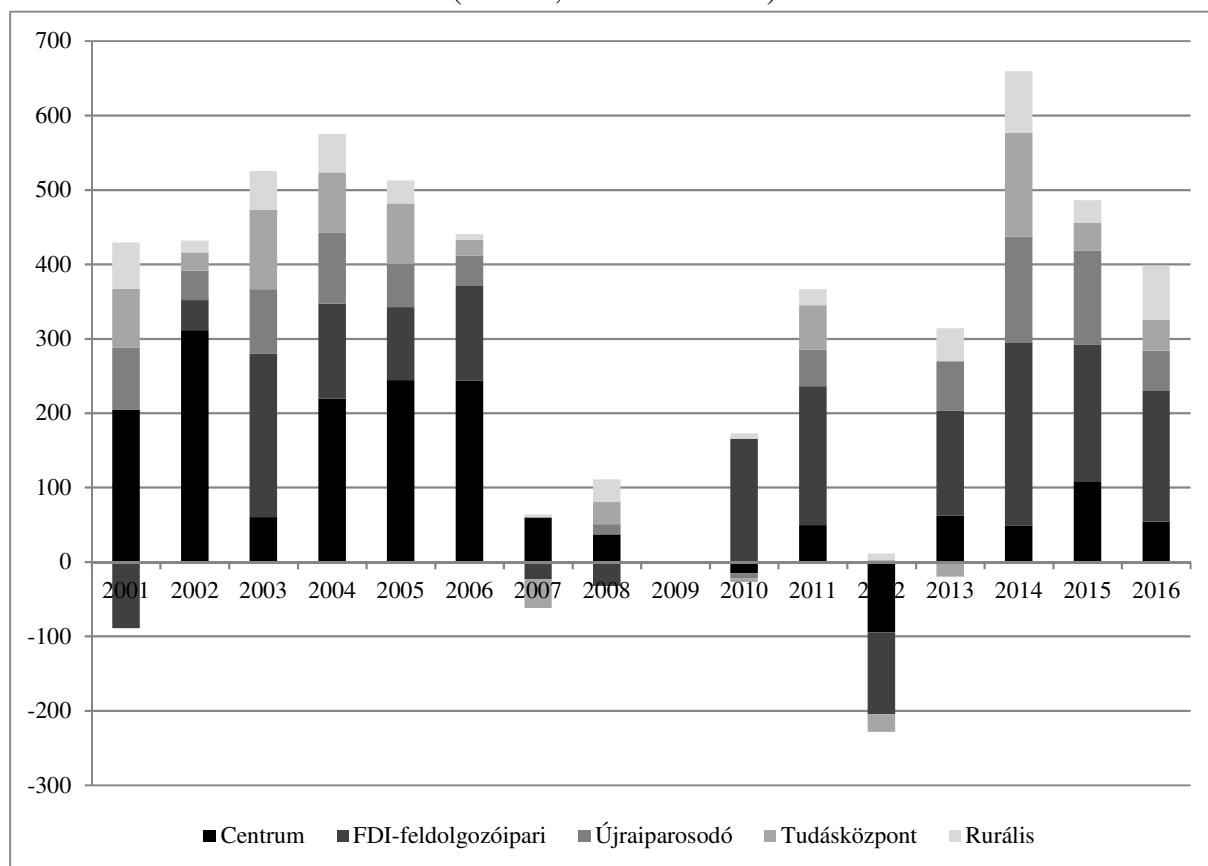
Az elmúlt több, mint másfél évtizedben az országos növekedést (43,1%) két térségtípus, az FDI-feldolgozóipari (45,4%) és az újraiparosodó (44,3%) múlta felül, a centrum (39,9%) kissé, míg a tudásközpont (30,2%) és rurális (29,7%) jelentősen elmaradt tőle. Ha 2004-et, az EU-s csatlakozást tekintjük bázisévnek, akkor 2012-ig a centrumban figyelhető meg a legmagasabb növekedés (6,7%), míg a többi térségben (az FDI-feldolgozóipari megyéket kivéve) szinte elenyésző. De 2016-ig a centrum előnye elolvadt, már a rurális térség is megelőzte. Az FDI-feldolgozóipari és újraiparosodó megyék 2004 után igen gyorsan, míg a tudásközpontok nagyon mérsékelten növekedtek. Ha a 2012-es évet vesszük bázisnak, akkor a

centrum még a felét sem érte el a GDP országos gyarapodásának, hasonlóan visszafogott a tudásközpontok növekedése, nem éri el a rurális térségeket sem. Természetesen a centrum GDP-je abszolút mértékben növekedett 2012 után is, de mivel magas bázisról indult, ezért a növekedés alacsony ütemmel párosult.

Az adatok alapján a megyetípusok eltérő növekedési pályákat futottak be, főleg 2007 és 2012 után. Alapvető kérdésünk, hogy az országos GDP éves változásához melyik térségtípus mennyiben járult hozzá? Amint korábban megjegyeztük, főleg a 2012 utáni időszak térbeli folyamatai érdekesek számunkra.

Az országos GDP éves változásához a megyetípusok egy lakosra jutó hozzájárulása nyilván összefügg a 3. táblázatban bemutatott gazdasági növekedéssel (2. ábra). Mindvégig két térségtípus, a centrum és az FDI-feldolgozóipari volt a domináns, mégha eltérő mértékben és különböző időszakban is. A három időszak jól elkülönül, 2002-2006 között és 2014-től mindegyik típus növelte az országos GDP-t (megjegyezzük, hogy a 2009-es nagyarányú visszaesés is mindenütt hasonló mértékben figyelhető meg). 2001 és 2006 között a centrum hozzájárulása kiemelkedő volt (az említett 2003-as év kivételével), de 2010-től már elenyésző, a többi megyetípus általában meghaladta. Az FDI-feldolgozóipari megyék kibocsátása erősen ingadozott, de 2013-tól határozottan növelik az országos GDP-t, miként az újraparosodó megyék is. A tudásközpontok és rurális térségek hozzájárulása az országos kibocsátás változásához mindvégig igen visszafogott.

2. ábra Az országos GDP éves változásához a megyetípusok egy lakosra jutó hozzájárulása  
(e. Ft/fő, 2010-es árakon)



Forrás: KSH STADAT 6.3.1.1., 6.1.1. és 3.1.1. alapján a szerzők szerkesztése (letöltve: 2017. december 30.)

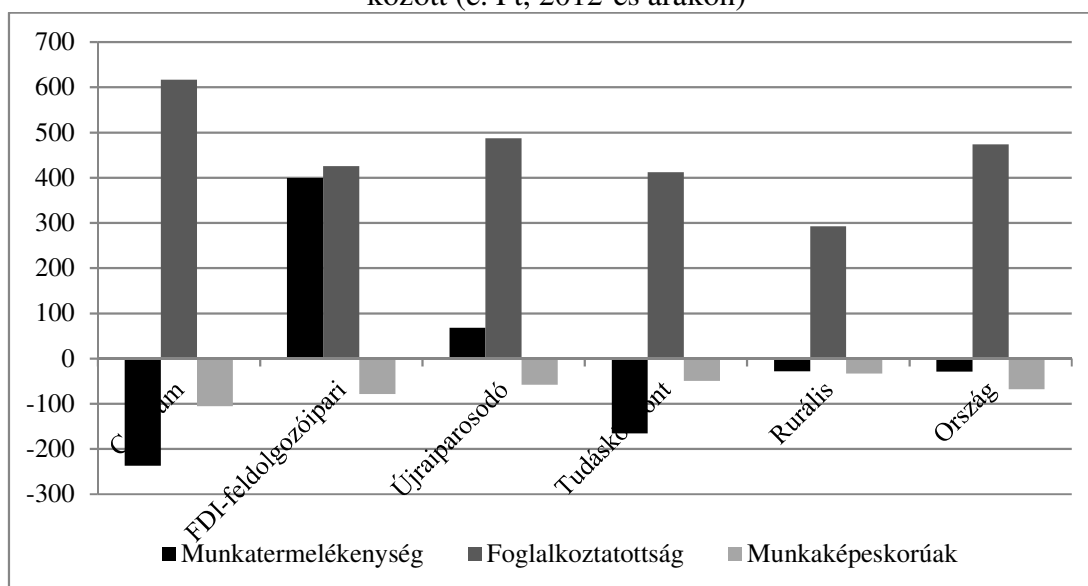
Megjegyzés: a 2009-es év adatait nem vettük figyelembe, mivel a nagy negatív értékek az ábra arányait erősen torzították.

Minek köszönhető az egyes megyetípusok gazdasági növekedése 2012 után? A gazdasági növekedés közismert módon *dekompozícióval felbontható*: az egy lakosra jutó GDP egyenlő a *munkatermelékenység* (labor productivity,  $lp$ ), a *foglalkoztatási ráta* (employment rate,  $er$ ) és a *munkaképes korúak arányának* (active population,  $ap$ ) szorzatával<sup>1</sup>. Megjegyezzük, hogy a munkatermelékenység definíció szerint az egy ledolgozott órára jutó kibocsátást jelenti, ezért itt mi csak egy közelítő számítást alkalmazunk. Elemzésünkben munkaképeskorúnak a 15-64 éves korosztályt vettük, igazodva a hazai statisztikai adatszolgáltatási gyakorlathoz.

<sup>1</sup> Az egy lakosra jutó GDP megadható három tényező szorzataként (Dusek-Kotosz 2016; Lengyel I. 2010;):  

$$\frac{GDP}{lakónépes\ \acute{e}g} = \frac{GDP}{foglalkozt\ atottak} * \frac{foglalkozt\ atottak}{munkaképes\ korúak} * \frac{munkaképes\ korúak}{lakónépes\ \acute{e}g}$$
A képlet röviden:  $y=lp*er*ap$ . Két időszakot összevetve, a reál GDP-ben mért növekmény felbontható:  $y_1-y_0=(lp_1-lp_0)*er_0*ap_0+(er_1-er_0)*lp_1*ap_0+(ap_1-ap_0)*lp_1*er_1$

3. ábra A GDP egy lakosra jutó növekményének felbontása megyetípusonként 2012-2016 között (e. Ft, 2012-es árakon)



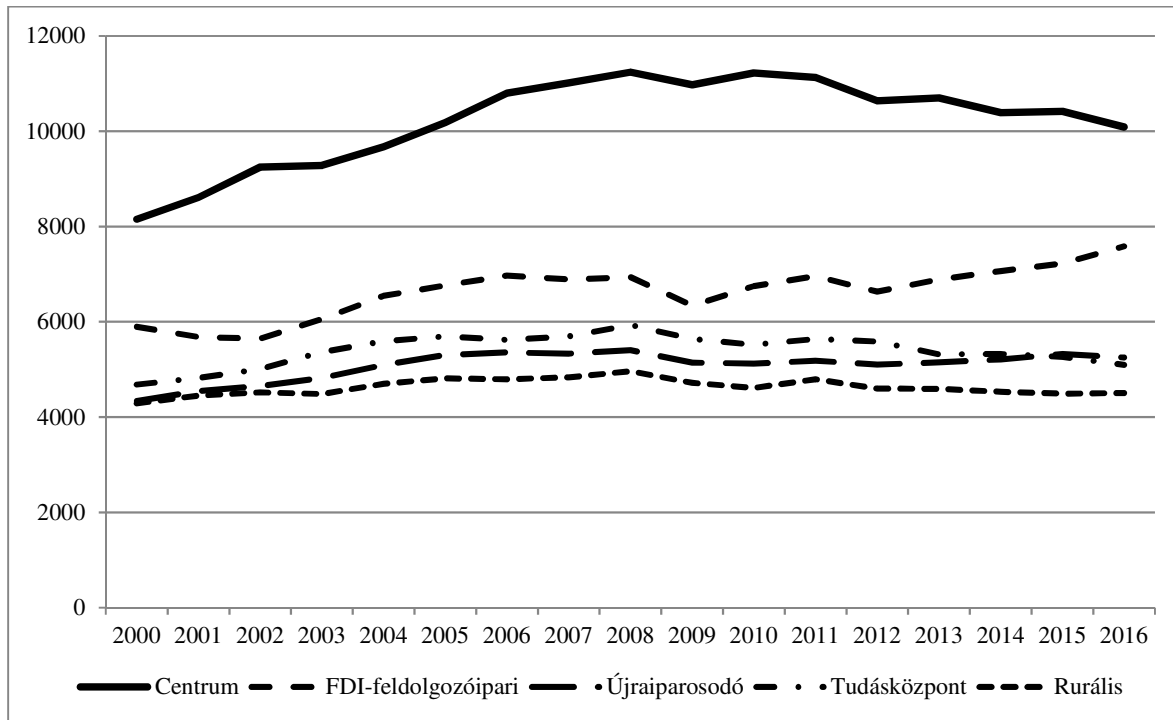
Forrás: KSH STADAT 6.3.1.1., 6.1.1. és 6.2.1.2. táblázatok alapján a szerzők számolása

Megjegyzés: munkaképeskorúnak a 15-64 éveseket tekintettük

A 2012-2016 közötti növekedésnél mindenhol a *foglalkoztatás javulása* volt a fő mozgatóerő, főleg a centrumban és az újraiparosodó megyékben (3. ábra). Az is megfigyelhető, hogy 15-64 éves munkaképeskorúak számának alakulása mindenütt negatívan hatott a GDP gyarapodására. Nagyobb eltérések a *munkatermelékenység változásában* figyelhetők meg, az FDI-feldolgozóipari megyékben a növekedésre hasonló befolyása volt, mint a foglalkoztatás javulásának, az újraiparosodó térségben pedig mérsékelten javította. De a centrumban és a tudásközpont megyékben erősen, a rurális térségekben kissé fogta vissza a növekedést a munkatermelékenység változása.

Ha az egy foglalkoztatottra jutó GDP-vel becsüljük a *munkatermelékenységet*, akkor az adatsorokból látható, hogy 2000-től 2008-ig mindegyik térségben javult a munkatermelékenység, ezt követően viszont megváltoztak a területi folyamatok (4. ábra). Itt is szembeűnő a centrum 2008-ig tartó gyors javulása majd fokozatos hanyatlása, 2016-ban a 2005-ös szintre csúszott vissza. 2012-től csak az FDI-feldolgozóipari megyékben javult, az újraiparosodó térségekben stagnált, míg a tudásközpont és rurális térségekben szintén csökkent a munkatermelékenység. Két típus, a tudásközpontok és a rurális térségek munkatermelékenysége 2016-ban a 2000-es szintre csúszott vissza, és másfél évtized alatt a tudásközpontokat utolérték az újraiparosodó térségek.

4. ábra Az egy foglalkoztatottra jutó GDP (e. Ft, 2010-es árakon)



Forrás: KSH STADAT 6.3.1.1., 3.1.1. és 6.2.1.3. alapján a szerzők számítása.

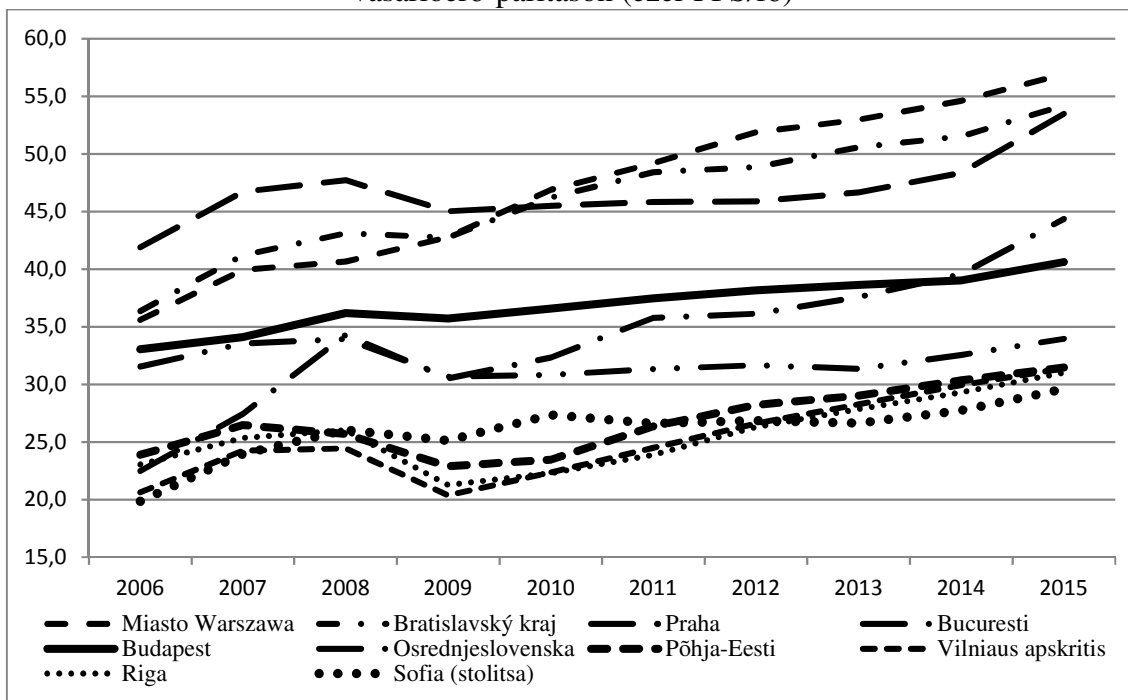
A fenti adatokból az derült ki, hogy a centrum, azaz Budapest és a táján vett vonzáskörzetének tekintett Pest megye növekedése 2006-ig nagyon gyors volt, magas egy főre jutó GDP-t ért el és javult a munkatermelékenység. Míg 2012-től a növekedés igen lassúvá vált, a főváros alig járult hozzá az ország gazdasági növekedéséhez és csökkent munkatermelékenység is.

Mennyiben tudható be ez a lelassulás a Williamson-hipotézis (más megközelítésben a Kuznets-görbe) érvényesülésének? Vagyis: érvényes-e Magyarországra az, hogy a felzárkózás kezdetén a nagyvárosok fejlődése gyors, megnőnek a területi különbségek, majd elérve egy magasabb fejlettségi szintet, a fejlett térségek növekedése lelassul és területi kiegyenlítőds következik be (Capello 2015; Lengyel I. 2010)?

A kérdés megválaszolásához Budapest és a többi kelet-közép-európai posztszocialista ország fővárosa NUTS3-as térségének egy főre jutó GDP-jét hasonlítjuk össze (5. ábra). Ha vásárlóerő-paritáson vesszük a 2006-2015 között rendelkezésre álló adatokat, akkor elkülönül a fővárosok három csoportja. Az egyikbe Varsó, Pozsony és Prága tartozik, magas és dinamikus növekvő értékkel (Prága a 2009-es visszaesés után napjainkra magára talált). A másikba Bukarest, Budapest és talán Ljubljana (Osrednjeslovenska), míg a harmadikba a balti államok és Bulgária fővárosai. Budapest még a középmezőnyben található, de egyre inkább

leszakad a másik 3 visegrádi ország fővárosától, napjainkban már Bukarest is megelőzi. A kép vegyes, van fejlett ország gyorsan növekedő és stagnáló fővárossal is, így a Williamson-hipotézis nem dönthető el, de elgondolkodtató, hogy Budapest és térségének lassú fejlődése milyen tényezők hiányára vezethető vissza?

5. ábra Az egy lakosra jutó GDP a poszt-szocialista országok NUTS3-as fővárosi térségeiben vásárlóerő-paritáson (ezer PPS/fő)



Forrás: EUROSTAT nama\_10r\_3gdp, nama\_10r\_3popgdp és tec0001 táblázatai alapján a szerzők számítása (letöltve: 2018. február 28.)

A fenti adatok és empirikus elemzések alapján főbb megállapításaink:

- Magyarország 2006-ig dinamikusán növekedett, amely folyamat már a globális válság előtt, 2007-ben megtorpant és csak 2013-tól indult meg újra. A 10 poszt-szocialista országgal összevetve 2004-től, az EU-s csatlakozástól számítva a legkisebb növekedést érte el.
- 2006-ig mindegyik magyar megyében gyors gazdasági növekedés zajlott, a 2007-2012 közötti visszaesés is szinte mindenhol megfigyelhető, miként a 2013-tól újra élénkülő gazdaság is.
- 2012-től mindegyik térségben elsősorban a foglalkoztatás javulása növeli a gazdasági kibocsátást, a munkaképes korúak számának csökkenése pedig mindenhol visszafogja, míg a munkatermelékenység javulása csak az FDI-feldolgozóipari megyékben érezhető érdemben hatását.

- (d) Budapest és vonzáskörzete (a Közép-magyarországi régió) magas egy főre jutó GDP-vel bír, 2006-ig húzta magával, de azóta visszafogja a hazai gazdasági növekedést. 2010-től a munkatermelékenység is visszaesett és a főváros egyre inkább leszakad a visegrádi országok fővárosaitól.
- (e) A vidéki 'tudásközpontok' (Baranya, Hajdú-Bihar és Csongrád), ahol nagyobb közintézmények találhatóak (pl. jelentős egyetemek orvosi képzéssel és regionális klinikákkal, jelentősebb kutatóintézetek), szintén lassan fejlődnek és visszafogják az országos növekedést is.
- (f) 2013-tól elsősorban az FDI-feldolgozóipari megyék generálják az országos növekedést: Győr-Moson-Sopron, Fejér, Vas és Komárom-Esztergom. A kevésbé fejlett megyék közül több újraiparosodik (pl. Bács-Kiskun, Borsod-Abaúj-Zemplén), megfigyelhető alacsonyabb szintről induló, de szintén dinamikus növekedésük.
- (g) A rurális térségek növekedése is lassú, munkatermelékenységük a 2000-es szintre esett vissza, pedig az EU kohéziós politikájának fő kedvezményezettjei és a jelentős fejlesztési források célterületei.

A térségek növekedése több tényezőre vezethető vissza. Kérdés, hogy a térségtípusok eltérő növekedése melyik tényezőnek mennyiben tudható be? Vajon Budapesten a képzett munkaerő vagy a tőke hiányzik a válság utáni dinamikusabb növekedéshez? A hazai területi folyamatok áttekintését követően a növekedés alaptényezői közül az általunk fontosabbnak ítélt néhány mutató térbeli alakulását elemezzük.

### **A gazdasági növekedés alaptényezőinek térbelisége**

A szakirodalom alapján a gazdasági növekedés főbb tényezői: emberi erőforrások, természeti erőforrások, tőkeállomány, technológia és vállalkozói szellem. Ezen tényezők mennyiségének és minőségének változása több mutatóval mérhető, jelen vitaanyagunkban csak néhány alapvetőt emelünk ki, amelyek véleményünk szerint jelzik a gazdasági növekedés hazai térbeli anomáliáit. Tisztában vagyunk vele, hogy a tényezők egy része csak hosszabb távon fejt ki hatását, de az egy-másfél évtizedes idősorok is fontos információkkal szolgálhatnak a folyamatok megértéséhez. Természetesen az általunk most nem vizsgált terület- és település-fejlesztési politika és intézményrendszere is fontos szerepet tölt be a térség fejlődésében (Pálné 2016; Rechnitzer-Smahó 2011).



## **Emberi erőforrások**

A munkaerő-állomány létszáma és alakulása, mint mennyiségi mutató jelzi a munkakínálat változását (4. táblázat). A lakónépesség, mint potenciális munkaerő-forrás alakulása 2001 és 2016 között jelentős térbeli koncentrálódást mutat: országosan 403 ezer fővel, 3,9%-kal csökkent a lakosság, miközben a centrumban nőtt 169 ezer fővel. A többi megyetípusban mindenhol jelentős a csökkenés, legkevésbé az FDI-feldolgozóipari megyékben, míg a másik háromban 7-10% közötti.

4. táblázat A lakónépesség és a munkaképes-korúak (15-64 évesek) száma és változása megyetípusonként

	2001, e. fő		2016, e. fő		2016-2001, e. fő		2016/2001, %	
	Összes	15-64 évesek	Összes	15-64 évesek	Összes	15-64 évesek	Összes	15-64 évesek
Centrum	2831	1961	3000	2006	169	45	106,0	102,3
FDI-feldolgozóipari	1449	1002	1424	970	-24	-32	98,3	96,8
Újraiparosodó	2726	1838	2448	1647	-278	-191	89,8	89,6
Tudásközpont	1392	951	1300	883	-92	-68	93,4	92,8
Rurális	1803	1211	1626	1104	-178	-107	90,2	91,1
Ország összesen	10200	6963	9798	6609	-403	-354	96,1	94,9

Forrás: KSH STADAT 6.1.1. alapján a szerzők számítása.

Munkaképesnek a 15-64 éveseket tekintve hasonló változások figyelhetők meg: egyedül a centrumban nőtt a számuk, míg máshol jelentősen csökkent. Érdekes, hogy az FDI-feldolgozóipari megyékben nagyobb mértékben csökkent a munkaképes-korúak száma, mint az összes lakosságé. A centrumban koncentrálódott 2001-ben az ország munkaképes-korú lakosságának 28,2%-a, amely arány 2016-ra 30,3%-ra nőtt.

A munkaerő minősége is több mutatóval jellemezhető, az egyik legfontosabb az iskolai végzettség, elsősorban a *felsőfokú végzettségűek arányának* alakulása (5. táblázat). Hosszabb időszakot tekintve az utóbbi népszámlálások és a 2016-os mikrocenzus adatai alapján az országban a rendszerváltástól 2016-ig 10,1%-ról 22,8%-ra nőtt a felsőfokú végzettségűek aránya. A centrumban 2016-ban a lakosság kb. harmada rendelkezett felsőfokú végzettséggel, míg a többi megyetípusban 15-21%-uk.

5. táblázat A felsőfokú végzettségűek aránya, %

	Összes lakosságból				30-34 évesek között			
	1990	2001	2011	2016	1990	2001	2011	2016
Centrum	15,5	19,4	28,4	34,3	19,3	22,0	39,3	47,2
FDI-feldolgozóipari	8,6	10,8	16,1	18,9	11,8	13,2	23,4	28,9
Újraiparosodó	7,7	9,6	14,2	16,7	10,9	12,0	20,7	24,7
Tudásalapú	8,9	11,4	17,4	21,0	11,9	14,8	26,7	31,7
Rurális	6,9	8,5	13,1	15,2	10,2	10,6	19,6	23,2
Ország	10,1	12,6	19,0	22,8	13,2	15,3	28,0	33,9

Forrás: KSH 2016. évi mikrocenzus megyénkénti 1.2.3. táblája alapján a szerzők számítása.

Főleg a 30-34 éves korosztályra érdemes figyelni, az EU-ban a 2014-2020-as időszak célkitűzései között szerepel, hogy a korosztály 40%-a szerezzon felsőfokú végzettséget. Magyarországon a 30-34 éves fiatalok között dinamikusan nőtt a diplomások aránya, 2016-ban már 33,9%-uk rendelkezett felsőfokú végzettséggel. Az országon belül jelentős különbségek figyelhetők meg, amíg a centrumban a fiatalok közel fele (47,2%) diplomás, addig a rurális térségekben csak minden negyedik (23,2%). A hazai gazdasági növekedést generáló FDI-feldolgozóipari és újraiparosodó megyékben is alacsony az arányuk, 28,9% és 24,7%. A tudásközpontokban is csak 31,7%, amely arányt az egyetemi és egészségügyi dolgozók jelentősen javítják, a versenyszférában itt is valószínűleg kevés diplomás dolgozik.

A felsőfokú végzettségűek aránya főleg a felsőoktatási intézményeknek helyet adó nagyvárosi térségekben magas, mivel a végzést követően több fiatal ott próbál elhelyezkedni, illetve a tudásintenzív cégek is szívesen működnek ezekben a térségekben. A *nappali tagozatos hallgatók* képzési hely szerinti ezer lakosra jutó számának alakulása is erős térbeli koncentrációt mutat, amíg a centrumban és tudásközpontokban ezer lakosra 36,2 és 37,5 hallgató jutott, addig a rurális térségekben csak 2,9 fő, miközben 2005-ben még 7,9 fő volt (6. táblázat). De a gazdasági növekedést élénkítő FDI-feldolgozóipari és újraiparosodó megyékben is alacsony a fajlagos számuk és rohamosan csökken 2005 és 2016 között, 15,6 főről 8,3 főre, illetve 14,8 főről 8,1 főre.

6. táblázat Felsőoktatásban nappali tagozatos hallgatók ezer lakosra jutó száma (fő) és megoszlása (%)

	Hallgató/ezer lakos			Megoszlás (%)		
	2005	2010	2016	2005	2010	2016
Centrum	34,8	37,8	36,2	45,5	51,2	57,1
FDI-feldolgozóipari	15,6	11,9	8,3	10,4	7,9	6,2
Újraiparosodó	14,8	12,1	8,1	14,4	11,2	8,3
Tudásalapú	36,4	42,1	37,5	23,0	26,1	25,6
Rurális	7,9	4,7	2,9	6,3	3,6	2,4
Ország	21,6	21,8	19,4	100,0	100,0	100,0

Forrás: KSH STADAT 6.2.5.5. tábla alapján a szerzők számítása.

A nappali tagozatos hallgatók száma országosan is csökkent, 2006-ban még 225 ezer fő volt, 2010-ben 218 ezer fő, majd évente 4-5 ezer fővel mérséklődve 2016-ban már csak 190 ezer fő. Ez a csökkenés szinte csak 3 megyetípusban zajlott le, az FDI-feldolgozóipari, az újraiparosodó és rurális megyékben, míg a centrumban és a tudásközpontokban minimális volt a változás. 2016-ban az utóbbi két típusban koncentrálódik a hallgatók 82,7%-a, ami előrevetíti, hogy az FDI-feldolgozóipari és az újraiparosodó térségekben egyre nehezebb lesz kvalifikált, nemzetközileg versenyképes munkaerőt találni.

A munkaerő-állomány térbeli és időbeli alakulását néhány mutató alapján áttekinthető érzékelhető, hogy az országban egy erőteljes koncentrációs folyamat zajlik. A centrumban nő a lakónépesség, köztük a munkaképes-korúak száma, míg a többi térségtípusban csökken, ahol ezáltal szűkül a munkaerő kínálata. A diplomásokat tekintve is erős a koncentráció a centrumban, főleg a 30-34 évesek körében, míg a növekedést felmutató térségekben nemcsak a diplomások aránya alacsony, hanem rohamosan csökken a felsőoktatásban tanulók száma is. Természetesen a fővárosban (és tudásközpontokban) a diplomások magas aránya részben az államigazgatás, felsőfokú oktatás, egyéb országos intézmények stb. székhelyének, részlegeinek is betudható.

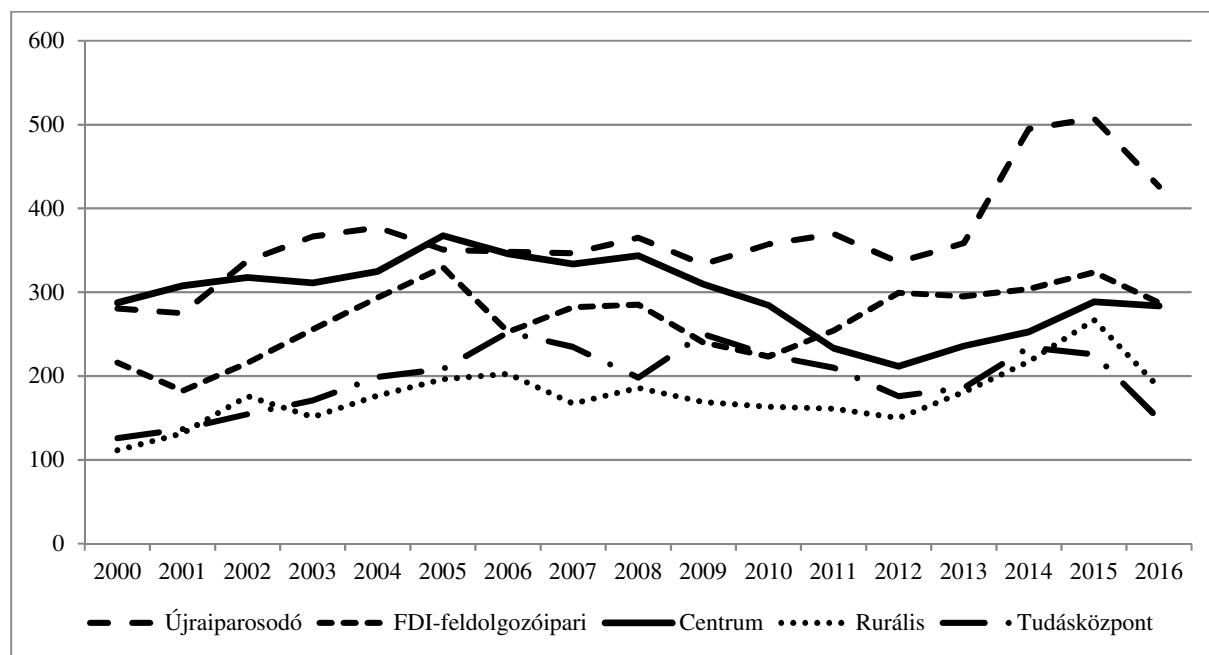
### ***Tőkeállomány***

A tőkeállomány fogalma szerteágazó, az anyagi létesítmények (pl. ingatlanok), gépek és berendezések, immateriális tőkejavak stb. széles körét fogja át. A tőkeállomány és egyes alkotóelemei is több mutatóval mérhetők, a térbeli folyamatok bemutatásához a beruházásokat, a külföldi közvetlen tőkebefektetéssel működő vállalkozások külföldi tőkéjét és az EU gazdaság- és vállalkozásfejlesztési forrásainak felhasználását tekintjük át. Úgy

véljük, ez a néhány mutató is képes érzékeltetni a tőkeállomány térbeli alakulásának főbb vonásait.

A 2000 utáni egy lakosra jutó, megvalósulás helye szerinti, megyetípusonkénti *beruházások alakulása* érzékelhetően a növekedési ütemekkel összhangban változik (6. ábra). A centrum 2008-i elől szerepelt majd látványosan visszaesett 2012-ig és csak 2015-ben érte el újra a 2000-es szintet. Az FDI-feldolgozóipari térségekben erős ingadozás figyelhető meg, 2006-ban megtorpant és csak 2012-ben érte el és tartja ezt a szintet. Az újraiparosodó megyék 2002-től az élen járnak és 2014-15-ben kimagasló értéket értek el (pl. valószínűleg az autópálya építések miatt is). A másik két megyetípus együttmozgott, szembeutó, hogy 2013-tól a tudásközpontok egyre inkább hátrásorolódnak. Az is feltűnő, hogy a beruházások 2016-ban mindenütt és hasonló mértékben visszaestek, valószínűleg az EU-s források kimerülése miatt. Nyilván a beruházások hosszabb időszakban fejtik ki hatásukat a gazdasági növekedésre, de ez a közel másfél évtizedes időszak is jelzi a megyetípusok közötti tartós eltéréseket és a centrum visszaesését.

6. ábra Egy lakosra jutó beruházások értékének alakulása, e. Ft (2000-es árakon)

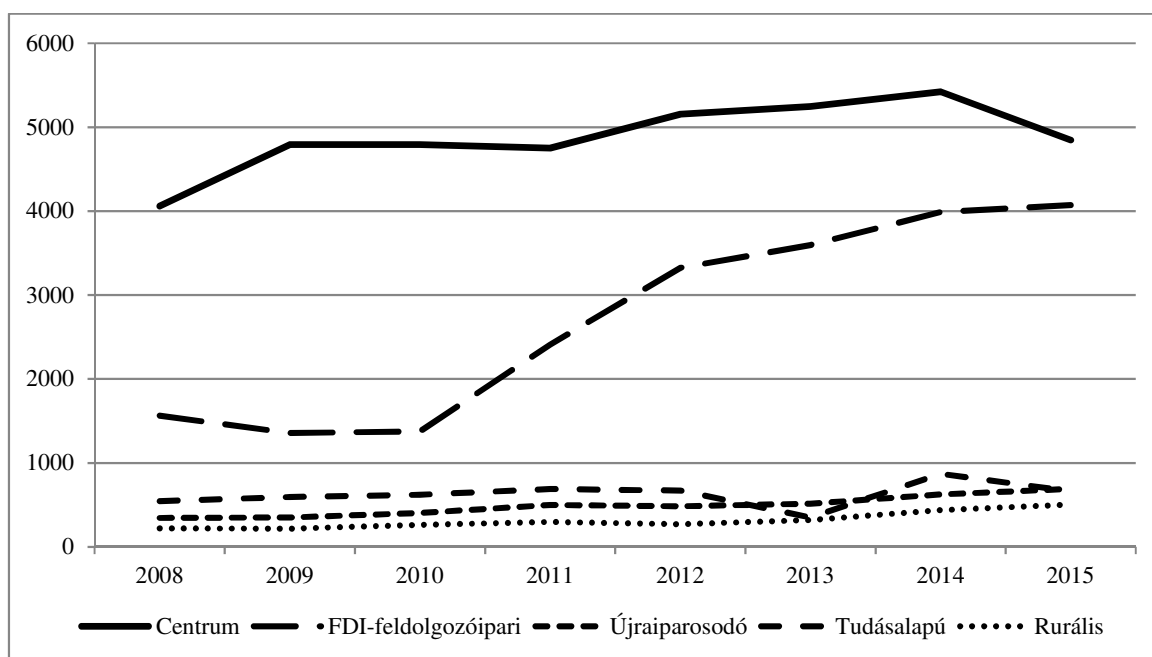


Forrás: KSH STADAT 6.3.3.1., 6.1.1. és 3.3.1. táblák alapján a szerzők számítása.

Megjegyzés: a KSH a teljes körűen megfigyelt vállalászási kör, költségvetési és nonprofit szervezetek adott megye területén megvalósult beruházásainak adatait közli, függetlenül a beruházó területi elhelyezkedésétől, a többi szervezet beruházási teljesítménye székhely szerint kerül elszámolásra.

A külföldi közvetlen tőkebefektetéssel (FDI) működő vállalkozások szerepe a magyar gazdaságban kiemelkedő, a külföldi irányítású leányvállalatok GVA-ból való részesedése a második legnagyobb az EU-n belül, Írország után (2014-ben mindkét országban 53% volt), az EU28 átlaga 24% (KSH 2017). A megyetípusokat tekintve a centrumban koncentrálódik az FDI, ami főleg az országos hatáskörű kereskedelmi bankok, biztosítók, nagykereskedelmi cégek, média-vállalkozások stb. tömörülésének tudható be (7. ábra). De a centrumban 2009 és 2014 között minimális volt az FDI növekedése (folyó áron) és 2015-ben megfigyelhető egy visszaesés is. Az FDI-feldolgozóipari térségekben 2010-től egy dinamikus növekedés tapasztalható (megjegyezzük, részben emiatt kapta elnevezését ez a típus), ami 2015-ben kissé lelassult. A másik három megyetípusnál az FDI szerepe igen mérsékelt.

7. ábra A külföldi közvetlen tőkebefektetéssel működő vállalkozások egy lakosra jutó külföldi tőkéje, ezer Ft/lakos (folyó áron)



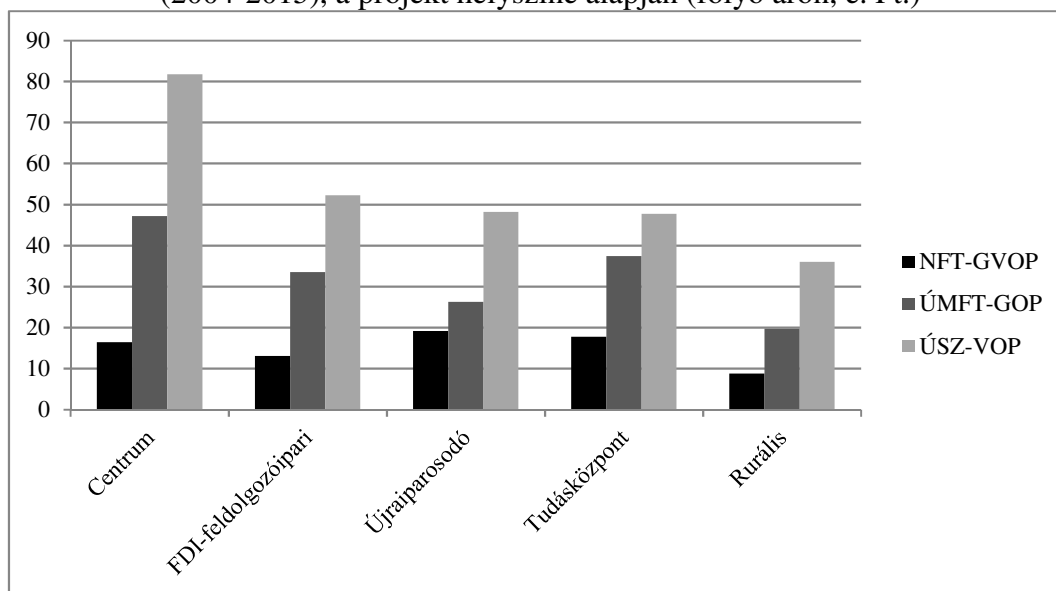
Forrás: KSH STADAT 6.3.2.5.2. és 6.1.1. táblái alapján a szerzők számítása.

Az EU-s forrásokat és felhasználásukat tervezési időszakonként állapítják meg, a különböző időszakok terveiben mindig szerepelt olyan operatív program (OP), amelynek fő célja a közvetlen gazdaság- és vállalkozásfejlesztés és kedvezményezettjei a vállalkozások voltak (KPMG 2017). A 2004-2006-os időszakban a Nemzeti Fejlesztési Terv keretében a Gazdasági Versenyképességi OP (NFT-GVOP), a 2007-2013-as időszakban először az Új Magyarország Fejlesztési Terven belül a Gazdaságfejlesztési OP (ÚMFT-GOP), majd 2011-

től az Új Széchenyi Tervben a Vállalkozásfejlesztési OP (ÚSZT-VOP) szerepelt (a három OP forrásaiból 2007-2016 között kb. 2000 milliárd Ft-ot fizettek ki).

Az EU-s gazdaság- és vállalkozásfejlesztési források egy lakosra jutó, kifizetett összegeit a projekt helyszíne alapján csoportosítva sajátos kép bontakozik ki (8. ábra). A NFT-GVOP felhasználásában (csak 3 éves időszak volt) az újraiparosodó és tudásközpontok jártak élen, az ÚMFT-GOP-nál a centrum és a tudásközpontok, míg az ÚSZT-VOP esetében egyértelműen a centrum élvezett előnyöket, pedig a Közép-magyarországi régió fejlettsége miatt az ott működő vállalatok lényegében már nem kaphattak volna támogatásokat<sup>2</sup>. Az adatokból kiderül, hogy a vállalati pályázatoknál a kevésbé fejlett térségek cégei háttérbe szorultak, holott ezeket a felzárkózási forrásokat főleg nekik szánták.

8. ábra Az EU-s gazdaság- és vállalkozásfejlesztési források egy lakosra jutó, kifizetett értéke (2004-2015), a projekt helyszíne alapján (folyó áron, e. Ft.)



Forrás: EMIR alapján a szerzők szerkesztése (letöltve: 2016.01.12.)

Megjegyzés: NFT-GVOP: Nemzeti Fejlesztési Terv Gazdasági Versenyképességi Operatív Program (2004-2006); ÚMFT-GOP: Új Magyarország Fejlesztési Terv Gazdaságfejlesztési Operatív Program (2007-2013); ÚSZT-VOP: Új Széchenyi Terv Vállalkozásfejlesztési Operatív Program (2011-2013).

A tőkeállomány néhány fontos adatának térségtípusonkénti eloszlásából és alakulásából érzékelhető kapcsolatuk a gazdasági növekedéssel. A beruházások és az FDI alakulása az adatok alapján összhangban áll a gazdasági növekedésével, kivált erős kapcsolat látszik az

<sup>2</sup> Az EU-s támogatási arány a régió fejlettségétől függött, Budapesten 2007-2010 között a nagyvállalatok a beruházás 25%-át, 2011 és 2013 között 10%-át kaphatták támogatásként, Pest megyében és a Nyugat-Dunántúlon mindkét időszakban 30% volt, Közép-Dunántúlon 40%, míg a többi négy régióban 50% (Forrás: Európai Bizottság B(2006)4009 végleges).

FDI-feldolgozóipari megyéknél. A centrum vállalkozásainak juttatott EU-s gazdaság- és vállalkozásfejlesztési források gazdaságélénkítő hatása viszont nem érzékelhető a gazdasági növekedésben. Ebben szerepet játszhat, hogy a támogatások odaítélésénél csak az adott vállalat adatait nézték, azt nem, hogy fellép-e térségi kiszorító hatás, azaz hány olyan cég megy tönkre, amelyek nem nyertek el forrásokat.

### ***Kutatás-fejlesztés és szabadalmak***

A technológia és vállalkozói szellem, mint növekedési tényező az előzőekhez képest is jóval összetettebb, magában foglalja többek között a tudományos és műszaki ismeretek színvonalát, az újítások és szabadalmak hozamát, a vezetési ismereteket stb. (Török és szerzőtársai 2004). Ezen tényezőcsoportból a kutatás-fejlesztési ráfordításokat, a kutatók és tudományos fokozattal bírók számát, a szabadalmak térbeli alakulását tekintjük át, nem térünk ki többek között pl. a vállalkozói készség és vállalati növekedés regionális eltéréseire sem, amit Komlósi és szerzőtársai (2014), illetve Szerb szerzőtársai (2017) részletesen elemeztek, avagy az innovációs rendszerek térbeliségére (Lengyel B. –Leydesdorff 2008).

7. táblázat Az egy lakosra jutó K+F-költség és –beruházás értéke (folyó áron, ezer Ft/fő) és megoszlása (%)

	K+F-költség				K+F-beruházás			
	2005-2006		2015-2016		2005-2006		2015-2016	
	e. Ft/fő	%	e. Ft/fő	%	e. Ft/fő	%	e. Ft/fő	%
Centrum	43,2	68,5	88,8	68,6	9,8	75,2	9,6	52,7
FDI-feldolgozóipari	8,0	6,5	20,8	7,7	1,0	3,8	3,6	9,6
Újraiparosodó	5,6	8,3	14,0	8,9	1,1	7,7	3,3	14,7
Tudásközpont	19,0	14,5	38,7	13,0	3,1	11,6	8,2	19,8
Rurális	2,2	2,1	4,4	1,9	0,4	1,7	1,1	3,3
Ország	17,8	100,0	39,5	100,0	3,7	100,0	5,5	100,0

Forrás: KSH STADAT 6.3.4.1. és 6.1.1.

Kutató-fejlesztő helyek ráfordításai a K+F költségből és –beruházásból állnak (7. táblázat). A K+F költségek megyetípusonkénti eloszlása egy évtized alatt alig változott, stabilnak tűnik, a centrumban és a tudásközpontokban koncentrálódik, együtt kb. 82-83%. A K+F beruházások már kissé erősebben ingadoznak, de továbbra is a centrumban és a tudásközpontokban koncentrálódnak (87%-ról 73%-ra csökkentek), de már az újraiparosodó megyékben is megfigyelhető a növekedésük (Miskolc, Veszprém, Kecskemét térségében).

Nyilván az adatok az MTA és egyéb kutatóintézetek, egyetemi műhelyek térbeli eloszlásával állnak összefüggésben, főleg a költségeket tekintve.

A kutatók és fejlesztők is a centrumban és a tudásközpontokban találhatók, míg a másik három megyetípusban alig dolgoznak (8. táblázat). A koncentrációs folyamat erősödik, amíg 2006-ban az ország kutatóinak 65,3%-a dolgozott a centrumban, addig 2016-ban már 69,4%-uk. Térben hasonlóan koncentrálnak a tudományos fokozattal bíró kutatók (PhD, kandidátus, MTA doktora) is, kb. 80-83%-a a centrumban és tudásközpontokban dolgozik, amely térségekben pedig a gazdasági növekedés minimális. Miközben az FDI-feldolgozóipari és újraiparosodó térségekben alig vannak kutatók, az országos átlag felét sem éri el százezer lakosra jutó számuk.

8. táblázat A kutatók, fejlesztők és tudományos fokozattal bírók százezer lakosra jutó száma (fő) és megoszlása (%)

	Kutatók*				Tudományos fokozattal bírók**			
	2006		2016		2006		2016	
	fő	%	fő	%	fő	%	fő	%
Centrum	401	65,3	597	69,4	256	57,4	322	58,1
FDI-feldolgozóipari	91	7,5	124	6,9	57	6,5	74	6,4
Újraiparosodó	61	9,2	96	9,1	48	9,5	56	8,3
Tudásközpont	195	15,2	253	12,7	210	22,6	318	24,8
Rurális	28	2,8	30	1,9	26	3,5	25	2,5
Ország	174	100,0	263	100,0	126	100,0	170	100,0

Forrás: KSH STADAT 6.3.4.1. és Területi Statisztikai évkönyvek 4.3.1. táblái alapján a szerzők számítása.

Megjegyzés: \*a kutató-fejlesztő helyek K+F-számított létszámából a kutatók és fejlesztők \*\*MTA tagjai, MTA doktori és PhD (és kandidátusok)

Megjegyezzük, hogy az államilag támogatott doktori (PhD) képzésre felvehető keretszám is erősen koncentrálnak, nyilván a minőségi egyetemi tudományos kapacitáshoz igazodva. Pl. 2018-ban a centrumnak jut az országos férőhelyek 54%-a, a tudásközpontoknak 35%-a, így a gazdasági növekedésben élenjáró térségekben minimális a keretszám, pl. az FDI-feldolgozóipari megyékben csak 4%<sup>3</sup>.

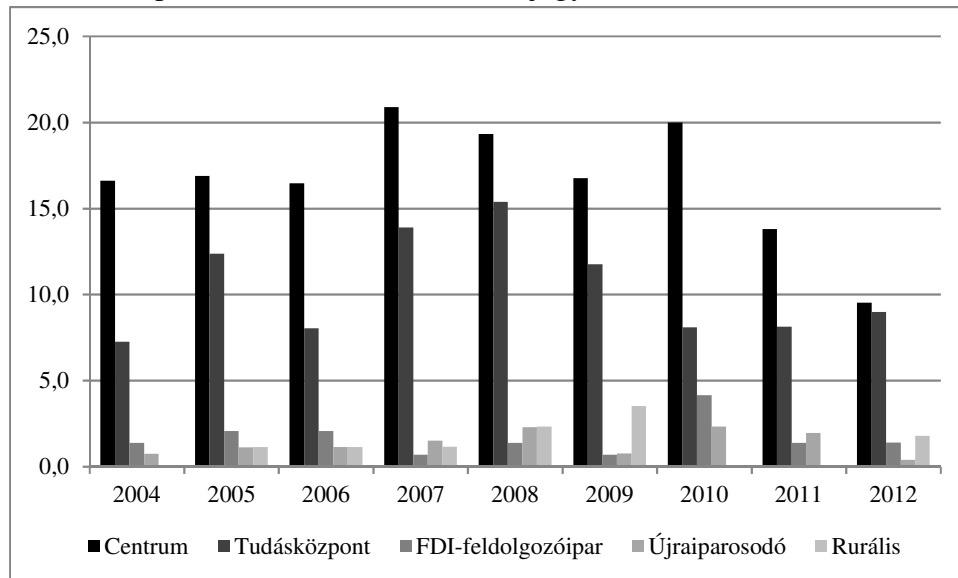
Az Európai Szabadalmi Hivatalnál bejegyzett, benyújtott szabadalmak térbeli eloszlása is nagyon egyenlőtlen, 2004 és 2012 között a centrumban és tudásközpontokban található 85-90%-uk (9. ábra). Az FDI-feldolgozóipar, vagy az újraiparosodó megyékben alig jegyeznek be szabadalmakat, ami jelzi az ott működő vállalatok innovációs stratégiáját, inkább vásárolják a technológiát (ún. követő cégek). A külföldi érdekeltségű részlegek pedig

<sup>3</sup> Forrás: <https://doktori.hu/>



elsősorban az anyavállalattal és annak háttérintézményeivel állnak kapcsolatban, gyengén kötődnek a magyar innovációs rendszerhez (Lengyel - Leydesdorff 2008).

9. ábra Az Európai Szabadalmi Hivatalnál bejegyzett szabadalmak (db/ millió lakos)



*Forrás:* az OECD RegPat adata, amiben a European Patent Office-hoz benyújtott/bejegyzett szabadalmak szerepelnek (letöltve: 2018.01.05.)

*Megjegyzés:* ahol egy szabadalom több feltalálója nem ugyanabban a megyében szerepel, ott az egységnyi szabadalmat a feltalálók megyéjéhez tartozása alapján súlyozva vettük figyelembe.

A gazdasági növekedés alapvető tényezőiből a fontosabbakat bemutatva érzékelhetővé válik néhány térbeli ellentmondás. A centrumban koncentrálódik az ország munkaerő-állománya mind mennyiségi, mind minőségi szempontból, a K+F ráfordítások és kutatók, a tudományos fokozattal bírók, az FDI, a vállalkozásoknak juttatott EU-s támogatások, a bejegyzett szabadalmak, a felsőoktatás és kutatók képzése (doktori iskolák) stb., ennek ellenére a fővárosi térség gazdasági növekedése 2009-től alacsony és a munkatermelékenység is csökken. Az is ellentmondás, hogy az ország gazdasági növekedését előidéző FDI-feldolgozóipari és az újraiparosodó térségekben visszaesik a munkaképes-korúak száma, minimálisak a K+F kiadások, alacsony a diplomások és kutatók aránya, de az utánpótlásuk is nehézkes lesz a helyi felsőoktatás és doktori képzések jelentős beszűkülése miatt. De ebben a két megyetípusban dinamikusan nőnek a beruházások és a külföldi tőkebefektetések, amire visszavezethető gazdasági növekedésük.

## **Alapvető kérdések és dilemmák**

Tanulmányunkban áttekintettük az ország és a megyetípusok gazdasági növekedését és az alapvető növekedési tényezők térbeliségét. Úgy véljük, nem az a gond, hogy a tényezőknél jelentős területi egyenlőtlenségek figyelhetők meg, hanem az, hogy az ország erőforrásainak felhasználása nem hatékony. Az erőforrások koncentrációja ugyanis az agglomerációs előnyöket erősítheti, így a nemzeti szintű növekedésre pozitívan hathat. A probléma az, hogy a döntően fővárosban és kisebb részben a nagy vidéki egyetemi központokban megfigyelt erőforrás-koncentráció nem erősíti az országos szintű növekedést.

A helyzetkép alapján számos elméleti és gazdaságpolitikai kérdés, dilemma fogalmazódott meg bennünk. A fő dilemmánk a következő: az ország gazdasági növekedését néhány feldolgozóipari megye generálja, ahol a külföldi működőtőke beruházásain kívül a többi növekedési tényező erősen hiányos, miközben a jelentős forrásokat felhasználó és a hazai innovatív tényezőket (képzett munkaerő, K+F, felsőoktatás stb.) koncentráció téségek növekedése szinte stagnál. A tudásalapú gazdasági fejlődés tényezőit tömörítő főváros és egyetemi városok stagnálása pedig a magyar gazdaság növekedését is erősen visszafogja.

### ***Elméleti felvetések és dilemmák:***

- (a) Minek tudható be, hogy Budapest és vonzáskörzete 2007 után alig fejlődik, csökken a munkatermelékenysége és visszafogja az ország növekedését is? Holott egyre inkább koncentráció a minőségi termelési tényezőket (képzett munkaerő, K+F és szabadalmak, felsőoktatás stb.), a költségvetési és EU-s forrásokat, és a szakirodalom alapján azt várnánk el, hogy ezen endogén tényezőket hatékonyan hasznosítva dinamikusan növekedjen és területi multiplikátorhatásokat generáljon.
- (b) Milyen szerepe van az egypólusú hazai településhálózatnak a mérsékelt gazdasági növekedésben? A főváros az egyetlen olyan hazai település, ahol a növekedési tényezők kritikus tömege rendelkezésre áll (képzett munkaerő, infrastruktúra, intézmények stb.), ami agglomerációs előnyt jelenthetne a nagyvállalatok globális versenyéhez. A többi hazai város túl kicsi a nemzetközi versenyhez.
- (c) Milyen hatása figyelhető meg a közlekedésfejlesztésnek, főleg a sugárirányú autópályarendszer kiépülésének? A fajlagos szállítási költségek csökkenése az új gazdaságföldrajz szerint erőteljes térbeli koncentrációást generál, ami már egy ideje megfigyelhető a főváros esetében, és ennek hatására kiszorulnak a vidéki vállalatok a helyi piacokról, főleg az üzleti szolgáltatások esetében.

***Gazdaságpolitikai felvetések és dilemmák:***

- (a) Miért nem élénkítik az EU-s gazdaság- és vállalkozásfejlesztési források a célterületek, a kevésbé fejlett térségek gazdaságát? Több oka is lehet, a területfejlesztés felemás intézményrendszere, a centralizált fejlesztési pályázatok, a hiányzó integrált programok stb. A nemzetközi tapasztalatok alapján a projekt-alapú központosított fejlesztési pályázatok nem hatékonyak, helyettük integrált, hely-alapú, bottom-up gazdaságfejlesztés kellene, amit az EU is előír 2013-2020-as időszakra, a várostérségi multiplikátor- és kizorító hatások előzetes elemzése alapján.
- (b) Milyen hosszabb távú hatása lehet annak, hogy a külföldről vezérelt vállalati részlegekkel, iparágakkal bíró térségek élénkítik a magyar gazdaságot? Ezekben a térségekben hiányoznak az innovatív, tartós növekedési tényezők (kutatók, K+F, szabadalmak, diplomások stb.) és egy-egy kapacitásnövelő beruházástól csak átmeneti növekedés várható.
- (c) Miért visszafogott a főváros térségének és a nagy vidéki egyetemekkel bíró, tudásalapú megyék gazdasági növekedése? Amíg a feldolgozóiparra van Irinyi-terv, addig az „ipartalanodó” főváros és a vidéki egyetemi várostérségek tudás/szolgáltatás-alapú fejlesztésére nincs. Az adatok alapján nagyon eltérő gazdasági lehetőségű megyetípusok vannak, amelyek fejlődésének támogatására eltérő országos programok kellenek, orientálva az alulról szerveződő és helyben koordinált kezdeményezéseket.

A dilemmák és kérdések még hosszan sorolhatók, amelyek tisztázására alapos vizsgálatokra és széleskörű szakmai vitákra van szükség. Úgy véljük, hogy addig, amíg a magyar gazdaság térbeli működésének sajátosságait és e sajátosságokkal összefüggő, régió-specifikus szakpolitikai intézkedések szükségességét nem veszik figyelembe a mértékadó közgazdasági elemzők és a gazdaságpolitika alakítói, akkor az ország gazdasági növekedése a lehetőségekhez képest továbbra is visszafogott és sérülékeny marad.

## Hivatkozások

- Abreu, M. (2014): Neoclassical regional growth models. Megjelent: *Fischer, M. - Nijkamp, P.* (szerk.): Handbook of regional science. Springer Reference, Heidelberg, 169-191. o.
- Acs, Z. - Sanders, M. (2014): Endogenous growth theory and regional extensions. Megjelent: *Fischer, M. - Nijkamp, P.* (szerk.): Handbook of regional science. Springer Reference, Heidelberg, 193-211. o.
- Bod Péter Ákos (2016): A magyar gazdaság növekedési képességeiről. Magyar Tudomány, 177. évf. 8. sz. 913-921. o.
- Capello, R. (2015): Regional economics (2<sup>nd</sup> ed). Routledge, London and New York.
- Capello, R. - Nijkamp, P. (szerk.) (2009): Handbook of growth and development theories. Edward Elgar, Cheltenham.
- Csaba László (2014): Európai közgazdaságtan. Akadémiai Kiadó, Budapest.
- Chikán Attila - Czakó Erzsébet (szerk.) (2009): Versenyben a világgal. Vállalataink versenyképessége az új évezred küszöbén. Akadémiai Kiadó, Budapest.
- Cochrane, W. - Poot, J. (2014): Demand-driven theories and models of regional growth. Megjelent: *Fischer, M. - Nijkamp, P.* (szerk.): Handbook of regional science. Springer Reference, Heidelberg, 291-316. o.
- Dusek Tamás – Kotosz Balázs (2016): Területi statisztika. Akadémiai Kiadó, Budapest.
- Elekes Zoltán (2016): A regionális növekedés új tényezői az evolúciós gazdaságföldrajzi kutatásokban. Közgazdasági Szemle, 63. évf. 3. sz. 307-329. o.
- Enyedi György (2012): Városi világ. Akadémiai Kiadó, Budapest.
- Erdős Tibor (2006): Növekedéspotenciál és gazdaságpolitika. Akadémiai Kiadó, Budapest.
- Erdős Tibor (2017): Egy kis növekedésemélet – másképpen. Közgazdasági Szemle, 64. évf. 5. sz. 528-545. o. DOI: <http://dx.doi.org/10.18414/KSZ.2017.5.528>
- Farkas Beáta (2017): Piacgazdaságok az Európai Unióban. Akadémiai Kiadó, Budapest.
- Gál Zoltán - Sass Magdolna - Juhász Bálint (2016): A külföldi közvetlentőke-befektetések és a válság hatása a fogadó gazdaságra: a visegrádi országok egyes szolgáltató ágazatainak vizsgálata. Külgazdaság, 60. évf. 7-8. sz. 51-80. o.
- Halmai Péter (2014): Krízis és növekedés az Európai Unióban: Európai modell, strukturális reformok. Akadémiai Kiadó, Budapest.
- Halmai Péter (2018): Az európai növekedési modell kifulladására. Közgazdasági Szemle, 65. évf. 2. sz. 122-160. o. DOI:10.18414/KSZ.2018.2.122.
- Halpern László - Oblath Gábor (2014): A gazdasági stagnálás "színe" és fonákja: Mivel jár együtt az exporttöbblet és az adósságcsökkenés? Közgazdasági Szemle, 61. évf. 7-8. sz. 757-800.
- Komlósi Éva - Szerb László - Ács J. Zoltán – Ortega-Argilés, R. (2014): A vállalati tevékenység regionális különbségei Magyarországon a regionális vállalati és fejlődési index alapján. Közgazdasági Szemle, 61. évf. 3. sz. 233-261. o.
- Kornai János (2016): Még egyszer a „rendszerparadigmáról”. Tisztázás és kiegészítések a poszt-socialista régió tapasztalatainak fényében. Közgazdasági Szemle, 63. évf. 10. sz. 1074-1119.
- Kornai János (2017): Láttelek: Tanulmányok a magyar állapotokról. HVG Kiadó Zrt., Budapest.
- Kónya István (2011): Növekedés és felzárkózás Magyarországon, 1995–2009. Közgazdasági Szemle, 58. évf. 5. sz. 393-411. o.
- Kónya István (2017): A magyar gazdasági növekedésről – egy régimódi megközelítés. Közgazdasági Szemle, 64. évf. 9. sz. 915-929. o. DOI: <http://dx.doi.org/10.18414/Ksz.2017.9.915>

- KPMG (2017): A magyarországi európai uniós források felhasználásának és hatásainak elemzése a 2007-2013-as programozási időszak vonatkozásában. KPMG Tanácsadó Kft., Budapest. ([https://www.palyazat.gov.hu/magyarorszag\\_i\\_europai\\_unios\\_forrasok\\_elemzese](https://www.palyazat.gov.hu/magyarorszag_i_europai_unios_forrasok_elemzese))
- Krugman, P. (2003): Földrajz és kereskedelem. Nemzeti Tankönyvkiadó, Budapest.
- KSH (2017): A Magyarországon működő külföldi irányítású leányvállalatok tevékenysége a 2015. évi végleges és a 2016. évi előzetes adatok alapján. KSH, Budapest.
- Lengyel Balázs - Leydesdorff, L. (2008): A magyar gazdaság tudásalapú szerveződésének mérése. *Közgazdasági Szemle*, 55. évf. 6. sz. 522-547. o.
- Lengyel Balázs - Szanyi Miklós (2011) Agglomerációs előnyök és regionális növekedés felzárkózó régiókban – a magyar átmenet esete. *Közgazdasági Szemle*, 58. évf. 10. sz. 858-876. o.
- Lengyel Imre (2010) Regionális gazdaságfejlesztés. Akadémiai Kiadó, Budapest.
- Lengyel Imre – Kotosz Balázs (2018): Utolérés és/vagy távolságtartó követés? A visegrádi országok térségeinek felzárkózásáról. *Tér és Társadalom*, 32. évf. 1. sz. 5-26.
- Lengyel Imre – Szakálné Kanó Izabella – Vas Zsófia – Lengyel Balázs (2016): Az újraiparosodás térbeli kérdőjelei Magyarországon. *Közgazdasági Szemle*, 63. évf. 6. sz. 615-646. o. DOI: <http://dx.doi.org/10.18414/KSZ.2016.6.615>
- Lux Gábor (2017): Újraiparosodás Közép-Európában. Dialóg Campus, Budapest-Pécs
- Maier, G. - Tripll, M. (2009): Location/allocation of regional growth. Megjelent: *Capello, R. - Nijkamp, P.* (szerk.): Handbook of growth and development theories. Edward Elgar, Cheltenham, 53-65. o.
- Mellár Tamás (2001): Mikor éri el a magyar gazdaság fejlettsége az Európai Unió átlagát? *Közgazdasági Szemle*, 48. évf. 12. sz. 995–1008. o.
- Muraközy László (2008): Magyarország felemelkedése és hanyatlása. *Közgazdasági Szemle*, 55. évf. 2. sz. 149-168. o.
- Mihályi Péter (2011): A gazdasági növekedés gyorsításának esélyei Magyarországon 2030-ig. *Competitio*, 10. évf. 2. sz. 5-26. o.
- Palánkai Tibor - Miklós Gábor (2014): Magyarország integrációs profilja. Az európai integráció negyedszázados és a magyar EU-tagság tízéves mérlege. *Közgazdasági Szemle*, 61. évf. 4. sz. 452-485. o.
- Pálné Kovács Iona (szerk.) (2016): A magyar decentralizáció kudarca nyomában. Dialóg Campus Kiadó, Budapest-Pécs.
- Rechnitzer János – Smahó Melinda (2011): Területi politika. Akadémiai Kiadó, Budapest.
- Tóth Géza (2014): Az agglomerációk, településegüttesek lehatárolásának eredményei. *Területi Statisztika*, 54. évf. 3. sz. 289-300. o.
- Szerb László - Komlósi Éva - Varga Attila (2017): Gyors növekedésű vállalatok Magyarországon. Az innovatív, a rejtélyes és a virtuális gazellák. *Közgazdasági Szemle*, 64. évf. 5 sz. 476-506. o.
- Török Ádám - Borsi Balázs - Telcs András (2005): Competitiveness in Research and Development: Comparisons and performance. Edward Elgar Publishing. Cheltenham.
- Valentinyi Ákos (2002): Gazdasági növekedés, felzárkózás és költségvetési politika. *Közgazdasági Szemle*, 49. évf. 1. sz. 1–23. o.
- Varga Attila (2009): Térszerkezet és gazdasági növekedés. Akadémiai Kiadó, Budapest.
- Varga Attila (2016): Regionális fejlesztéspolitikai hatáselemzés. Akadémiai Kiadó, Budapest.

## **The spatial limits of economic growth of Hungary: An overview and some dilemmas**

### **Abstract**

A range of excellent studies address the macroeconomic (monetary, fiscal, economic policy, etc.) issues of the Hungarian economic growth, while in our view, analyzing the spatiality of economic growth has been given little focus despite its relevance so far. The traditional indicator in examining economic growth is GDP, which for a country is essentially the total of the gross domestic product of its regions. Thus the economic growth of a country can be traced back to the change in the GDP of its regions.

In our discussion paper we review which county and group of counties contributed to the economic growth of Hungary between 2000 and 2016 and to what extent, which one strengthened or reduced it and to what degree. One of our basic findings is that while between 2000 and 2007, the economic growth of the country was primarily generated by Budapest and its agglomeration, it is evidently dragged back by our capital city from 2010, increasingly lagging behind the capital cities of several post-socialist EU member states (preceded also by Bucharest). The data outline a spatial paradox: in the country the key factors of economic growth, e.g. qualified workforce, R+D, are increasingly concentrated in the region of the capital, where, despite that, economic growth almost stagnates and labor productivity decreases. Considering the counties, today 4 or 5 counties having manufacturing of foreign direct investment increase, while other counties, including the ones with large universities, only moderately improve national output despite substantial EU development sources. These controversies raise both theoretical dilemmas and questions of economic policy. We think that if the characteristics of the spatial operation of the Hungarian economy are disregarded by economic analysts and economic policy makers, the economic growth of the country will remain moderate and vulnerable in spite of its potential.